

Tampereen kaupunki

## Frenckellin akm:n 8776 puistohistoriallinen selvitys

Raportti

DONNA ID 5 680 506



DONNA ID 5 680 506

Frenckellin ak:n 8776 puistohistoriallinen selvitys  
Frenckell, asemakaavamuutos nro 8776

FCG Finnish Consulting Group

Arkkitehti SAFA Kalle Rautavuori YKS-646

Maisema-arkkitehti MARK Taina Tuominen

Arkkitehti SAFA Minttu Kervinen YKS-548

Maisema-arkkitehti MARK Ida Tammi

Maisema-arkkitehti yo Nea Kuusisto

20.9.2021

---

## Sisällysluettelo

<b>1</b>	<b>Johdanto</b> .....	<b>2</b>
1.2	Selvitysalue .....	3
1.3	Työmenetelmät .....	6
1.4	Aiemmat selvitykset .....	6
1.5	Aikaisemmat suunnitelmat .....	6
<b>2</b>	<b>Kaavahistoria ja nykytilanne</b> .....	<b>8</b>
2.1	Kaavoituksen alkuvaiheet .....	8
2.2	Kaavatilanne nyt ja suojele .....	9
2.2.1	Maakuntakaava .....	9
2.2.2	Yleiskaava .....	9
2.2.3	Asemakaava .....	10
<b>3</b>	<b>Selvitysalueen ja lähiympäristön rakentuminen</b> .....	<b>11</b>
3.1	Tampereen puistokulttuurin kehitys .....	11
3.2	Frenckellin piha-alueen kehitys 1800-luvulta 1900-luvun alkuun .....	14
3.3	Kirjastonpuiston kehitys 1930-luvulle asti .....	21
3.4	Kirjastonpuiston laajeneminen pohjoiseen ja Frenckellin piha-alueen kehitys 1930–1960-luvuilla .....	26
3.5	Muutokset 1970-luvulta 2000-luvulle .....	32
3.7	Muutokset 2000-luvulla .....	39
3.8	Yhteenveto selvitysalueen rakentumisesta .....	51
<b>4</b>	<b>Selvitysalueen nykytilanne</b> .....	<b>52</b>
4.1	Maisema ja kaupunkikuva .....	52
4.2	Puiston nykytila ja merkitys osana kaupunkirakennetta .....	59
<b>5</b>	<b>Alueen arvot</b> .....	<b>66</b>
5.1	Alueen arvot .....	66
<b>6</b>	<b>Maiseman ja maiseman historian suositukset maankäytölle</b> .....	<b>69</b>
<b>7</b>	<b>Johtopäätökset</b> .....	<b>70</b>
<b>8</b>	<b>Käytetyt lähteet</b> .....	<b>71</b>

# Frenckellin akm:n 8776 puistohistoriallinen selvitys

## 1 Johdanto

Puistohistoriallisen selvityksen tavoitteena on tuottaa taustamateriaalia asemakaavamuutosta nro 8776 varten. Selvitys tarjoaa asemakaavatyön pohjaksi tiedot Kirjastonpuiston historiallisista vaiheista selvitysalueella sekä kuvaa tarkastelualueen ja sen lähiympäristön maisemaa ja kaupunkikuvaa ja niihin liittyviä arvoja. Lisäksi selvityksessä annetaan suosituksia asemakaavaa, alueen käyttöä ja kehittämistä varten.

Selvitys tehtiin asemakaavatyön vaatimalla tarkkuudella keskittyen alueen historiallisiin vaiheisiin ja kerroksellisuuteen, arvoihin, maisemaan ja kaupunkikuvaan sekä kohteen sijaintiin kaupunkirakenteessa.

Selvityksen tilaaja oli Tampereen kaupunki, jota edusti projektiarkkitehti, keskustan aluevastaava lina Laakkonen Tampereen kaupungilta kaupunkiympäristön suunnittelusta.

Selvityksen on laatinut FCG Finnish Consulting Group Oy:stä arkkitehti Kalle Rautavuori, maisema-arkkitehti Taina Tuominen, arkkitehti Minttu Kervinen, maisema-arkkitehti Ida Tammi ja maisema-arkkitehti yo Nea Kuusisto.



*Kuva 1. Näkymä tarkastelualueelle Hämeensillalta kesäkuussa 2021.*

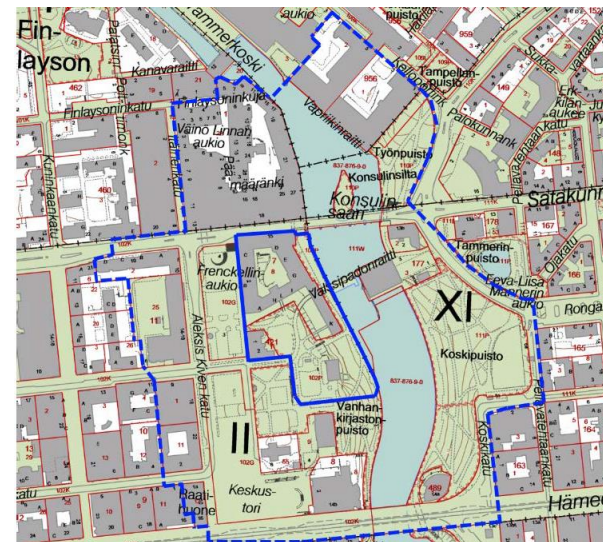
## 1.2 Selvitysalue

Selvitysalue sijaitsee Tampereen kaupungin ydinkeskustassa II (Tammerkoski) kaupunginosassa. Alue on laajuudeltaan noin 2 hehtaaria ja käsittää alueen, joka rajautuu lännessä Frenckellinaukioon, pohjoisessa Satakunnankatuun, idässä Tammerkukseen ja etelässä Vanhankirjastonpuistoon. Alueen läpi kulkee itä-länsisuunnassa keskustan tärkein pyöräilyreitti.

Tammerkoski on yksi ympäristöministeriön vuonna 1995 määrittämistä kansallismaisemista. Kansallismaisemia ei ole virallisesti rajattu. Ne ilmentävät maamme eri osien edustavimpia luonnon- ja kulttuuripiirteitä. Tammerkosen kansallismaiseman ytimenä on Tammerkosen teollinen ympäristö, joka on maamme ensimmäinen ja tunnetuin teollinen kaupunkimaisema. Kosken ympäristö on täysin rakennettu ja suunniteltu kokonaisuus. Koskea reunustavat puistot ja entiset teollisuusrakennukset. Kosken ylittää useampi silta ja Tammerkossa on kolme voimalaitosta patoineen. Kansallismaiseman tunnetuin näkymä avautuu Satakunnan sillalta pohjoiseen Finlaysonin ja Tampellan tehdasrakennusten reunustamalle osalle koskea. Näkymä oli kuvattuna 20 markan setelissä vuosina 1993–2001.



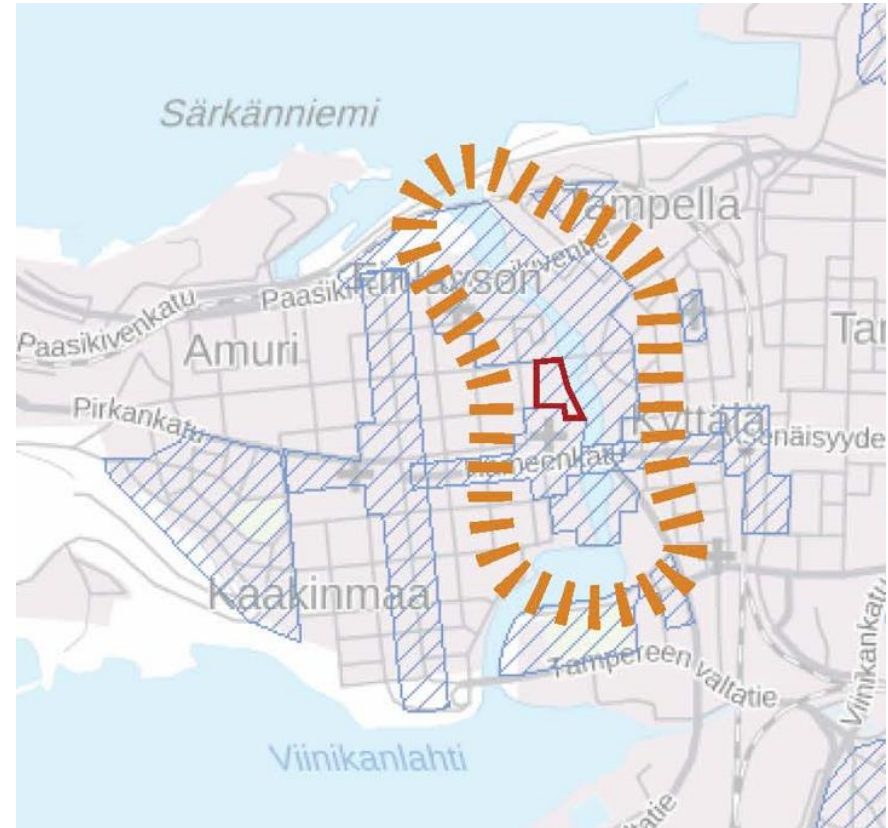
Kartta 1. Ilmakuva kaava-alueesta. Ilmakuva: Tampereen kaupunki.



Kartta 2. Kaavan selvitysalue ja lähivaikutusalue. Virastokartta: Tampereen kaupunki.

Tarkastelualue on osa valtakunnallisesti merkittävää rakennettua kulttuuriympäristöä (RKY 2009) Tammerkosken teollisuusmaisema. Alue kattaa Tammerkosken pohjoisesta rautatiesillalta Ratinan suvannolle etelässä. Kosken rannoilta mukana alueessa on entiset ja nykyiset teollisuusalueet sekä rannoille sijoittuvat puistot. Tammerkosken teollisuusmaisema on maamme ensimmäinen ja tunnetuin teollinen kaupunkimaisema. Tampereelle leimalliset tekstiili-, konepaja- ja puunjalostustehtaiden alueet, voimalaitokset ja kosken ylittävät sillat muodostavat ajallisesta kerroksisuudesta huolimatta yhtenäisen teollistumisen historiaa monipuolisesti kuvastavan kokonaisuuden.

Tammerkosken RKY-alueen kuvauksessa Frenckelliä ja sen ympäristöä kuvataan seuraavasti: ”Finlaysonin eteläpuolella ovat Keskustori kirkkoineen, raatihuoneineen ja teattereineen sekä eteläosan jugendpalatseineen sekä Tammerkosken koskiputouksen partaalla sijaitsevat Frenckelin tehtaat. Vuonna 1783 toimintansa aloittaneen entisen paperitehtaan säilynyt rakennuskanta on peräisin pääasiassa 1900-luvun alkuvuosikymmeniltä. Punatiiliset, jugendvaikutteiset tehdasrakennukset ovat arkkitehti Birger Federleyn suunnittelema. Vanhemmasta rakennuskannasta on säilynyt mm. kahdeksankulmainen savupiippu 1870-luvulta ja uusklassillinen konttorirakennus eli ns. Valkoinen talo, jonka vanhimmat osat ovat vuodelta 1847. Lisäksi alueella on säilynyt 1905–1907 rakennettu pannuhuone.”



Kartta 3. Kartassa on esitetty punaisella reunaviivalla tarkastelualueen rajaus, sinisellä vinorasterilla RKY-alueiden rajaukset Tampereen keskustassa ja oranssilla hapsuviivalla Tammerkosken kansallismaisemaan kuuluvat ja sitä reunustavat alueet.

Tarkastelualueen eteläosa kuuluu lisäksi RKY-alueeseen Tampereen Hämeenkatu, Hämeensilta ja Keskustori. Hämeenkatu on Tampereen keskustan halkaiseva akseli ja keskeinen liike- ja kauppakatu. Leveä bulevardityyppinen puistokatu periytyy 1800-luvun asemakaavoista. Tammerkosken ylittävä Hämeensilta yhdistää keskustan kaksi puolta ja sillalta avautuu näkymä Tammerkosken kansallismaisemaan. Hämeensillan länsipuolella Hämeenkatu lävistää Keskustorin, joka on nykyisin lähes samalla paikalla kuin Tampereen ensimmäiseen, 1775 laadittuun, asema-kaavaan merkitty toriaukio, kirkkoaukio. Keskustorin laidassa oleva Vanhakirkko on maamme varhaisia uusklassillisia ristikirkkoja ja kantakaupungin vanhin julkinen rakennus. Torin varrella on uusrenessanssityylinen raatihuone, ja aukion kahdella sivustalla on kaupungin voimakkaasta kehittämisestä 1800-luvun lopulla kertovia liikerakennuksia.

RKY-alueen kuvauksessa on lainaus Väinö Linnalta: "Hämeensilta on Hämeenkadun ydinkeskus, jonka kaarien ja patsaiden siluetti on Tampereen käyntikortti, kuva, josta kaupunki tunnistetaan sen ulkopuolellakin. Se on myös koko kaupungin ydin, jossa ihmisten ja elämän virta risteytyy uomaansa kahlitun kosken virran kanssa. Se on merkityksellinen kohta, sillä näiden kahden virran voima on luonut Tampereen."

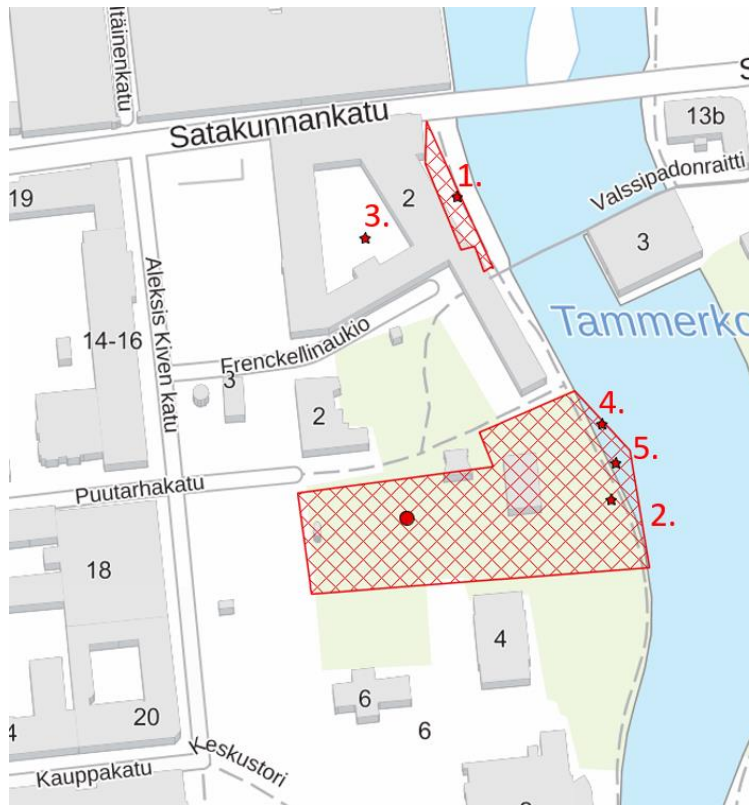


*Kuva 2. Näkymä Vanhankirjastonpuiston rantapromenadilta pohjoiseen kohti Frenckelliä ja Keskiputouksen voimalaitosta.*



*Kuva 3. Näkymä Koskipuistosta Tammerkosken yli kohti Vanhankirjastonpuistoa. Vanhankirkon kellotapuli näkyy kuvan vasemmassa reunassa.*

Tarkastelualueelle sijoittuu muinaisjäänös Frenckellin paperitehdas. Kaksiosaisen alueen isompi osa sijoittuu tarkastelualueen etelälaidalle ja pienempi sen itälaidalle. Kirjastonpuiston alueelta on löytynyt Frenckellin paperitehtaaseen (1783–1928) liittyviä rakenteita, kuten mm. kenttäkiveyksen ja kapearaiteisen rautatien osia. Vuoden 2014 inventointitulosten perusteella nimi muutettiin Frenckellin paperitehtaaksi. 2011 Tammerkosken ollessa kuivilla havaittiin koskenpohjassa lohkotuista kiviarkoista tehtyjä rakenteita, jotka voivat liittyä Frenckellin paperitehtaan toimintaan.



Kartta 4. Muinaisjäänöksen Frenckellin paperitehdas rajaus ja alakohteet.

Kohteeseen sisältyy viisi alakohtetta:

1. Frenckellin koskisiipi.
2. Frenckellin massahiomo. Tammerkosken rannasta Vanhan kirjastotalon luoteispuolella on säilynyt maanalaisia rakenteita, jotka kuuluvat Frenckellin paperitehtaan puuhioketehtaaseen (1877-1929). Havaintojen perusteella tuotantolaitokseen kuuluneita rakenteita on säilynyt istutusten alla puistossa sekä Tammerkoskessa. Muilta osin raunioituneesta laitoksesta on maanpinnalla näkyvissä pannuhuone ja kahdeksankulmainen piippu.
3. Frenckellin sisäpiha. 1900-luvun alussa rakennetun Frenckellin puunatiilisen tehdaskompleksin ympäröimä alue. Kyseessä on päällystetty, tasoitettu sisäpiha, jonka länsiosassa sijaitsee ylöspäin nouseva nurmipeitteinen rinne. Rinteen laella on tehdaskompleksin länsisiipi. Sisäpihalla on sijainnut viimeistään v. 1866 olemassa ollut paperikonesali, joka muutettiin varastoksi 1900-luvun alussa ja purettiin 1960-luvulla. Sisäpihaa ympäröivissä rakennuksissa on nykyisin lähinnä toimistotiloja. Tehtaan toiminta lakkasi jo 1920-luvun lopulla.
4. Tammerkoski 4A. Tammerkosken pohjassa koskiuoman länsireunassa muinaisjäänöksen Frenckellin paperitehdas luona on lohkotuista kiviarkoista tehty noin 50 cm korkea tylpän puolisuunnikkaan muotoinen rakennelma. Rakennelman oletetaan liittyvän Frenckellin paperitehtaan toimintaan
5. Tammerkoski 4B. Tammerkosken pohjassa jokiuoman länsireunassa muinaisjäänöksen Frenckellin paperitehdas kohdalla on lohkotuista kiviarkoista tehty noin 50 cm korkea pitkänomainen eteläpohjois-suunnassa oleva rakennelma. Rakenne vaikuttaa jonkinlaiselta kiviperustukselta. Rakenne liittyy todennäköisesti Frenckellin paperitehtaan toimintaan; Frenckellin tehtaan hioketehtaan muinaisjäänösrajaus osuu kohteen kohdalle.



### 1.3 Työmenetelmät

Historiallinen tarkastelu on laadittu vanhan karttamateriaalin, vanhojen suunnitelmien, vanhojen valokuvien, ilmakuviin sekä kohdetta käsittelevän kirjallisuuden ja aiempien selvitysten perusteella. Nykytilanteeseen liittyviä tietoa, kuten puustoinventointeja on täydennetty maastokäynneillä.

### 1.4 Aiemmat selvitykset

Tarkastelualueella on käsitelty mm. seuraavissa aiemmissä selvityksissä:

- Frenckellin sisäpihan puustokartoitus (Tampereen kaupunki elokuu 2021)
- Frenckell, rakennushistoriallinen selvitys, 2019 (Arkkitehtitoimisto Hanna Lyytinen Oy)
- Frenckellin konttori, rakennushistoriaselvitys, 2019 (Arkkitehtitoimisto Lasse Kosunen Oy)
- Tampere Kirjastonpuisto, Frenckellin pannuhuoneen edustan kaupunkiarkeologinen maastutkimus, 2018 (Muuritutkimus Ky / Pirkanmaan maakuntamuseo)
- Tampereen keskustori, Rakennetun ympäristön historia ja nykytila, 2017 (Arkkitehdit MY)
- Tampereen tarina, teollisuuden synnyttämä kaupunki harjujen ja järvien solmukohdassa, 2015 (Tampereen kaupunki, Kaupunkiympäristön kehittäminen, toim. Ranja Hautamäki).
- Tampereen keskustan rakennettu kulttuuriympäristö, 2012 (A-insinöörit Suunnittelu Oy)
- Luoto, Kalle 2011. Tampere, Kirjastonpuisto. Frenckellin paperitehtaan kenttäkiveyksen kartoitus 2010. Pirkanmaan maakuntamuseo.
- Luoto, Kalle 2010a. Tampereen Kirjastonpuiston arkeologinen koekäyväisyys 2010. Pirkanmaan maakuntamuseo

- Luoto, Kalle 2010b. Arkeologiset tutkimukset Tampereen Kirjastonpuiston alueella 2009. Pirkanmaan maakuntamuseo.
- Luoto, Kalle 2009. Tampere Kirjastonpuisto. Arkeologinen inventointi 2008. Pirkanmaan maakuntamuseo.
- Kirjastonpuiston puustokartoitus (Tampereen kaupunki 5.12.2007)
- Koskimaiseman puistot, Koskipuiston ja Kirjastonpuiston historiallinen selvitys, 2005 (Tampereen kaupunki, Viher-suunnittelu, Julia Donner ja Ranja Hautamäki)

### 1.5 Aikaisemmat suunnitelmat

Tarkastelualueella on käsitelty 1900-luvun lopulla ja 2000-luvulla oheisissa suunnitelmissa:

- Kirkkokadun jatke, vihersuunnitelma (puukuja), asemapiirros, poikkeileikkaus, 9.9.1982, TRE puisto-osasto
- Frenckellin piha- ja puistoalueen uudelleen järjestely – vihersuunnitelma, 7.5.1985, TRE puisto-osasto
- Istutuspiirros, Frenckellin piha- ja puistoalue pohjoisosan luiskan käsittely, 31.8.1988, TRE puisto-osasto
- Istutussuunnitelma - Frenckellin piha- ja puistoalue, 1988?, TRE puisto-osasto
- muutostyö palvelupiste Frenckell, 8.1996, Ark. Petri Pussinen
- Frenckellin aukio 2001-2013
  - Katusuunnitelma: Frenckellin aukion torisuunnitelma ja katusuunnitelmat (A.Kivenkatu, puutarhakatu, satakunnankatu), 14.5.2001, KSOY, A-tie oy, Valoa
  - Leikkaus D-D /Katusuunnitelma: Frenckellin aukion torisuunnitelma ja katusuunnitelmat (A.Kivenkatu, puutarhakatu, satakunnankatu), 14.5.2001, KSOY, A-tie oy, Valoa
  - periaateleikkauksia E-E F-F /Katusuunnitelma: Frenckellin aukion torisuunnitelma ja katusuunnitelmat (A.Kivenkatu,

- puutarhakatu, satakunnankatu), 14.5.2001 KSOY, A-tie oy, Valoa
- Rakennussuunnitelma: Frenckellin aukion torisuunnitelma ja katusuunnitelmat (A.Kivenkatu, puutarhakatu, satakunnankatu) 1:200, 20.12.2001, Ins.toimisto A-tie Oy
- Liikenteen ohjaus/ Rakennussuunnitelma: Frenckellin aukion torisuunnitelma ja katusuunnitelmat (A.Kivenkatu, puutarhakatu, satakunnankatu), 20.12.2002, Ins.toimisto A-tie Oy
- Istutussuunnitelma: Frenckellin aukion torisuunnitelma: istutusaltaat, 7.4.2003, TRE puistoyksikkö
- koko alueen asemapiirros, havainnekuva 1:500, 11.12.2003, KSOY arkkitehtuuria
- Frenckellinaukio pysäköintialue katujärjestelypiirustus, 12.2.2009, Sito
- päätöspöytäkirja invapaikkojen lisääminen Frenckellin edustalle, 21.5.2013
- Patosilta ja Valssipadonraitti 1999-2002
  - Jalankulun ja pyöräilyn väylä välillä puutarhakatu-Koskipuisto, 16.3.1999, A-tie oy
  - Frenckellin jalankulun ja pyöräilyn sillat, Frenckellin pihasilta, alustava yleispiirustus, 13.1.2000, A-insinöörit
  - muutos jalankulun ja pyöräilyn väylällä (silta), 17.1.2000, TRE tilakeskus
  - muutos Frenckell rak.vaihe 1. 2. osa (piha, jalankulun ja pyöräilyn väylät), 9.2.2001, TRE tilakeskus
  - Frenckellin käytävän portaat ja kaiteet, 11.11.2002, KSOY arkkitehtuuria
  - Frenckellin käytävän portaat ja kaiteet, 2002, KSOY arkkitehtuuria
- Kirjastonpuisto 2000-2013
  - Frenckelin piha perusparannussuunnitelma (luonnos), 6.10.2000, TRE puistoyksikkö
  - Kirjastonpuiston yleissuunnitelma, 25.4.2008, TRE suunnittelupalvelut
  - Kirjastonpuiston yleispiirustus, 1:300, 22.1.2009, TRE suunnittelupalvelut
  - Kirjastonpuiston yleispiirustus, vihersuunnitelma 2. Vaihe 1:300, 22.12.2009, TRE suunnittelupalvelut
  - (Tammerkosken ranta ja patosilta) Kirjastonpuisto 3-vaihe, asemapiirustus, 13.5.2013, TRE suunnittelupalvelut
  - (Tammerkosken ranta ja patosilta) Kirjastonpuisto 3-vaihe, asemapiirustus, 30.5.2013, TRE suunnittelupalvelut
  - Kirjastonpuiston lava, 2011
    - Kirjastonpuiston lava, asemapiirustus, 11.5.2011, arkkitehdit Kontukoski
    - Kirjastonpuiston lava, puistosuunnitelma, 11.5.2011, arkkitehdit Kontukoski
  - Frenckellin sisäpihan suunnitelma 2015, Tampereen infra
  - G livelab Tampere, 2018
    - G Livelab Tampere asemapiirros (luonnos), 31.5.2018, Casagrande Laboratory
    - G Livelab Tampere Terassin rakenneperiaate, 26.6.2018, Casagrande Laboratory

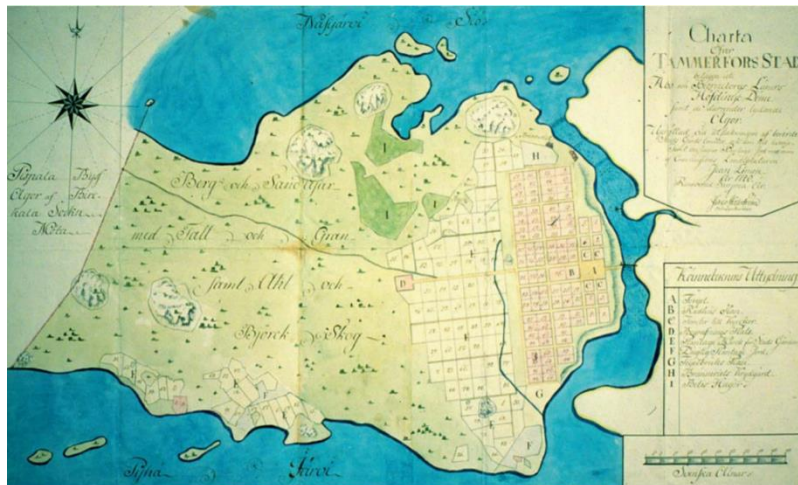
## 2 Kaavahistoria ja nykytilanne

### 2.1 Kaavoituksen alkuvaiheet

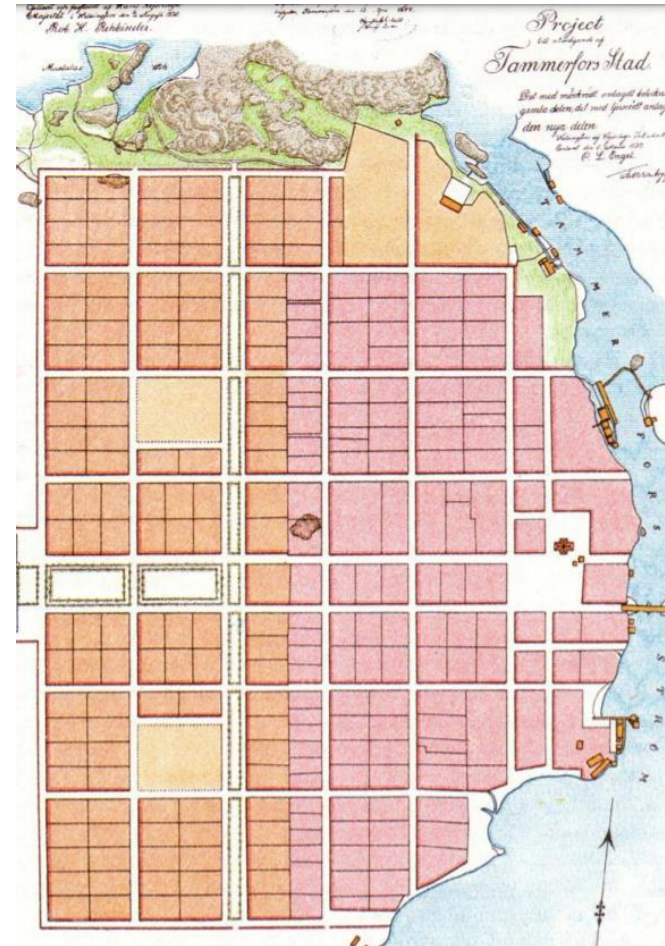
Tampere perustettiin Tammerkosken kartanon maille Tammerkosken länsirannalle kuningas Kustaa III käskystä vuonna 1779. Perustamisen yhteydessä Daniel Hall laati kaupungille asemakaavan vuonna 1779. Se oli ajalle tyypillinen ruutukaava.

Vapaakaupunkina Tampereen teollistuminen alkoi jo 1700-luvun puolella ja kaupunki kasvoi voimakkaasti 1800-luvun alussa. 1830-luvulla C.L. Engel laati laajennusehdotuksen kaupungin laajentamisesta länteen.

Vuonna 1867 yliarkkitehti C. A. Edelfelt laati kaupungille asemakaavan, joka pohjautui edelliseen Engelin kaavaan.



Kartta 5. Tampereen asemakaavakartta vuodelta 1780. (Tampereen tarina, 2015 [Riksarkivet Marieberg].)

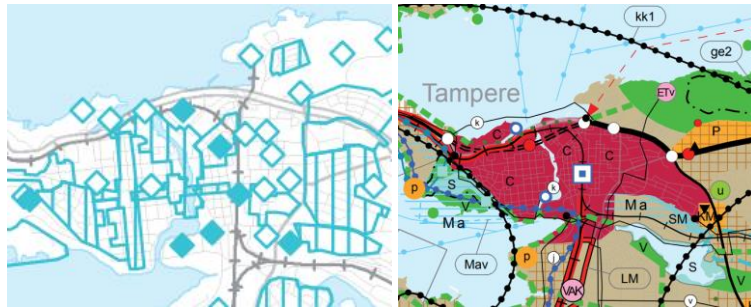


Kartta 6. C.L. Engelin kaupungin laajennusehdotus vuodelta 1830. Itäpuolella (vaaleanpunaiset alueet) olemassa oleva asemakaava ja länsipuolella (oranssit alueet) laajennusehdotus. (Koskimaiseman puisto, 2005 [Tampereen historiallinen kartasto].)

## 2.2 Kaavatilanne nyt ja suojele

### 2.2.1 Maakuntakaava

Maakuntakaavassa kaava-alue on osoitettu keskustatoimintojen alueeksi, valtakunnallisesti merkittäväksi rakennetuksi kulttuuriympäristöksi, sekä kasvutaaajamien ja kaupunkiseudun keskusakselin kehittämisvyöhykkeiksi.



Kartta 7 vasemmalla. Pirkanmaan maakuntakaavassa 2040 osoitetut arvokkaat rakennetut kulttuuriympäristöt.

Kartta 8 oikealla. Ote Pirkanmaan maakuntakaavasta 2040.

### 2.2.2 Yleiskaava

Alueella on voimassa keskustan strateginen osayleiskaava, joka on kuu- lutettu voimaan 16.1.2019. Osayleiskaavassa alue on merkitty keskusta- toimintojen alueeksi ja ydinkeskustan kehittämisvyöhykkeeksi sekä kuu- luu keskustana kehitettävän hitaan liikkumisen alueeseen. Puistoalue on viher- ja virkistysaluetta ja Tammerkosken ranta kehitettävää viher- ja virkistysvyöhykettä. Alueen halki kulkee seudullinen pyöräilyn pääreitti ja Tammerkosken rannassa tärkeä jalankulun reitti.

Kohde kuuluu valtakunnallisesti arvokkaaseen rakennettuun kulttuu- riympäristöön, jolla kehittäminen on sovitettava sen vaatimuksiin. Alu- eella sijaitsee muinaismuistolailalla rauhoitettu kiinteä muinaisjään- nös, jo- hon kajoaminen on kielletty.



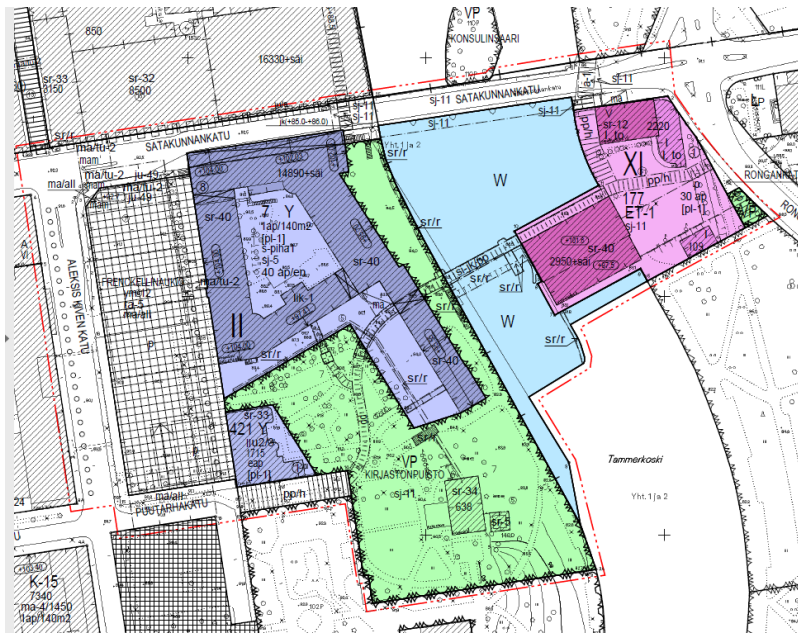
Kartta 9. Ote Keskustan strategisen osayleiskaavan kartasta 2, liikenne.



Kartta 10. Ote Keskustan strategisesta osayleiskaavasta.

### 2.2.3 Asemakaava

Selvitysalueella on voimassa asemakaava numero 7710, joka on vahvistettu 30.5.2001. Asemakaavassa tontit 7-8 ja 421-1 on osoitettu yleisten rakennusten korttelialueeksi. Alueen rakennukset, tukimuurit ja tehtaaniippu on merkitty rakennustaiteellisesti ja kulttuurihistoriallisesti sekä kaupunkikuvan säilymisen kannalta tärkeiksi, eikä niitä saa purkaa. Puisto on merkitty kulttuurihistoriallisesti ja maisemallisesti tärkeäksi alueeksi.



Kartta 11. Ote voimassa olevasta asemakaavasta nro 7710.

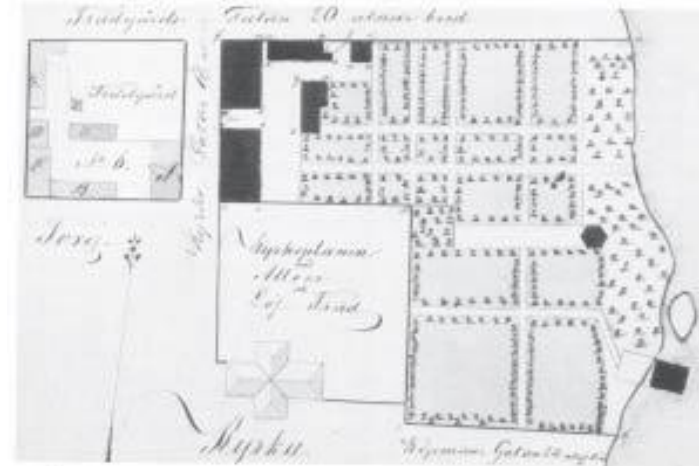
### 3 Selvitysalueen ja lähiympäristön rakentuminen

#### 3.1 Tampereen puistokulttuurin kehitys

Vuonna 1779 perustettu Tampereen vapaakaupunki alkoi kehittyä teollisuuden ehdoilla. Teollisuuslaitokset keskittyivät vesivoiman äärelle, kosken rannalle. Muualla maisema oli hyvinkin maaseutumaisista.

C.L. Engelin Tampereen laajennussuunnitelmassa vuodelta 1830 esitettiin ensimmäistä kertaa varsinaisia puistoalueita. Niitä olivat Esplanadi eli nykyinen Hämeenpuisto ja siihen liittyvä Aleksanterin Kirkkopuisto. Puistot toimivat myös palokatkoina. Keskustorin ympäristöön ei suunnitelmassa ole esitetty puistoja.

Vuonna 1835 apteekkari Axel Tennberg perusti Keskustorin laidalla sijainneelle kirkon tontille yleisen kävelypaikan, promenadin<sup>1</sup>. Vuoden 1834 palovakuutusasiakirjan liitteenä olleen kartan mukaan voi olettaa, että Tennberg avasi myös oman, yksityisen puutarhansa kaupunkilaisille. Apteekkarin tonttia esittävään karttaan merkityt säännölliset korttelit muodostivat Kirjastonpuiston varhaisen lähtökohdan.



Kuva 4. Apteekkarin tontti ja kirkko vuoden 1834 palovakuutusasiakirjan mukaan. Apteekkarin viljelykset ja kirkkopuisto olivat koskimaiseman ensimmäisiä puistoja. (Koskimaiseman puistot, 2005 [Tampereen historia 2].)

Vuonna 1867 yliarkkitehti C. A. Edelfelt laati kaupungille asemakaavan, joka pohjautui edelliseen Engelin kaavaan. Edelfeltin kaavoille tyypillisiä piirteitä olivat suorakaiteenmuotoiset tontit, leveät esplanadit sekä suuret puistoalueet. Kaavassa on merkitty istutettava alue Vanhan kirkon itäpuolelle.

Kaupunginpuutarhureita alettiin palkata suomalaisiin kaupunkiin 1800-luvun lopulta lähtien. Kaupunginpuutarhurin olivat usein opiskelleet ja työskennelleet ulkomailla, joten he olivat tietoisia kansainvälisistä suuntauksista. Tampereelle perustettiin vuonna 1868 nk. Kaunistuskomitea, joka suunnitteli ja huolehti kaupungin istutuksista. Tampereen ensimmäinen kaupunginpuutarhuri K. J. Gauffin uudisti mm. promenadin eli vanhan kirkon puiston istutuksia.

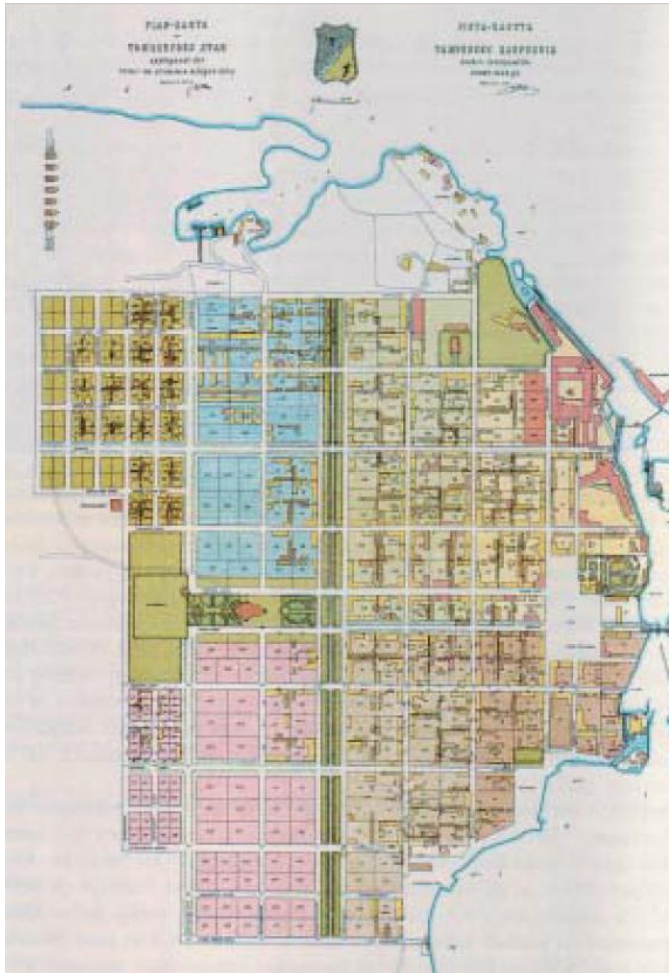
Sähkön käyttö tuli Suomeen vuonna 1882 ja katuvuorat alkoivat yleistyä 1800-luvun lopulla, jolloin sekä puhelin että sähkö alkoivat näkyä katukuvassa ilmajohtoina. Vuonna 1888 Tampereen kaupungin oma sähkölaitos valaisi kaupunkia ensimmäistä kertaa.

Vuonna 1886 kaupunginarkkitehti F. L. Calonius laati kosken itärannalle Kyttälään asemakaavan. Koskipuisto esiintyy ensimmäisen kerran tässä kaavassa. Koskipuistoksi nimetyn rantapuiston perustustyöt aloitettiin vuonna 1898, ja puisto valmistui vuonna 1901. Koskipuisto sijaitsi Tampereen keskustassa kosken itärannalla teollisuuden ympäröimänä. Puisto edustaa 1800-luvun lopun tyypillistä kaupunkipuistoa, johon on keskeisesti vaikuttanut asemakaavoitus ja porvariston elämäntapa.<sup>2</sup> Toisinaan myös länsirannalla oleva Kirjastonpuisto on luettu osaksi koskipuistoa.

1800-1900 -lukujen vaihteessa puistorakentaminen oli vilkasta Tampereella. Koskipuisto, Viikinsaari, Marianpuisto eli Mäntypuisto, Mustankallio eli Näsinpuisto, Tuomiokirkkopuisto, Osmonmäki ja Tammelantorin seutu sekä Tammerin lammikko rakennettiin vuoteen 1914 mennessä.



Kartta 12. C. A. Edelfeltin laatima asemakaava vuodelta 1867. (Koskimaiseman puistot, 2005 [Tampereen historiallinen kartasto].)



Kartta 13. Tampereen kaupungin tonttikartta vuodelta 1882. Varhaisen Tampereen puistoverkoston muodostivat Wilhelm von Nottbeckin puutarha, kirkon ympärille syntynyt kävelypuisto, Hämeenpuisto ja Aleksanterin kirkkopuisto. (Koskimaisen puistot, 2005 [Tampereen historiallinen kartasto].)



Kuva 5. Kuva Frenckellin tehdasalueesta Tammerkosken yli Tampellan suunnasta 1800-luvun lopulta. Vasemmalla edelleen pystyssä oleva Frenckellin piippu, keskellä Vanhan kirkon kellotapuli ja oikealla Frenckellin tehtaan kellotorni. Tehdusrakennusten takana, kirkon mäellä, kirkon kellotapulien ympärillä ja rannan teollisuusrakennusten taustalla puiden latvukset kohoavat rakennusmassojen yläpuolelle. (Kuvaaja tuntematon. Historian kuvakokoelma, Greta ja Väinö Krohnin / Nikolai Kaarion kokoelma. Museovirasto.)

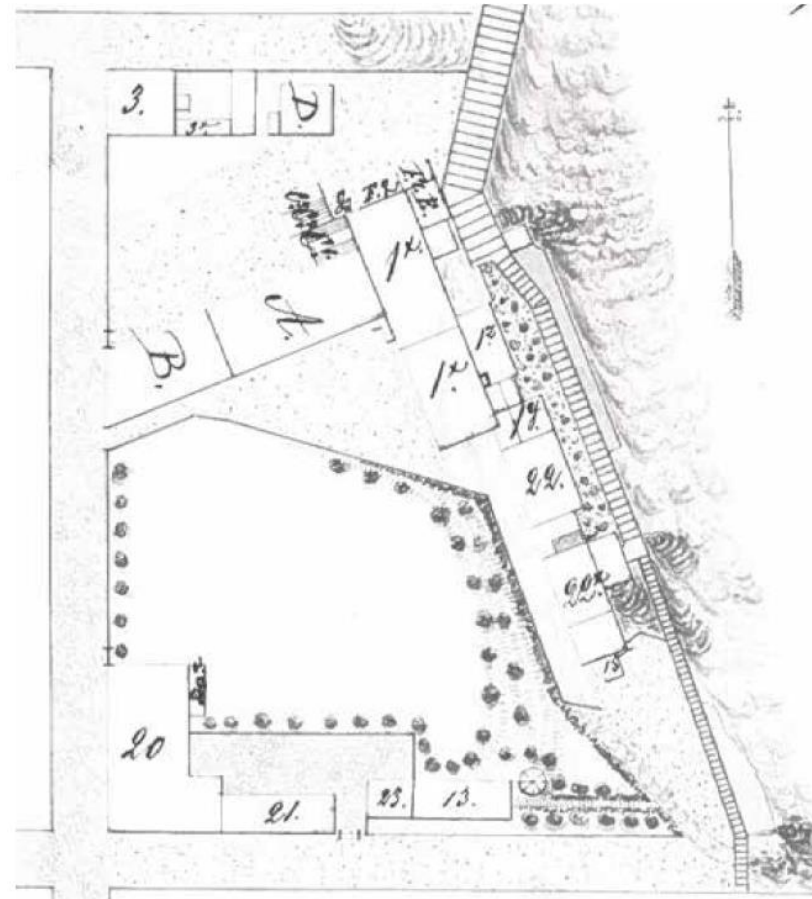


### 3.2 Frenckellin piha-alueen kehitys 1800-luvulta 1900-luvun alkuun

Frenckellin tehdasrakennukset sijoittuivat alkuun kosken rannalle rannan suuntaisesti. Aivan rannassa kiinni oli tehtaan vanhimmat osat sekä niiden pohjoispuolella hieman etäämmällä rannasta tehtaan 1842 valmistunut hollanteri. Tontin luoteiskulmassa oli konttori ja etelälaidalla kuivauslato. Varhaisissa kartoissa ei juurikaan näy pihan jäsentelyä tai kasvillisuutta, tärkeimmät kulkuväylät on saatettu merkitä karttoihin.

Vuodelta 1866 olevassa kartassa Frenckellin rakennuksista näkyy myös pihan jäsentely ja istutuksia. Kartan mukaan tehdasta (1) on laajennettu länteen konehallilla (A) ja pakkahuoneella (B). Nämä purettiin tehdasta uudistettaessa 1900-luvun alussa. Vanha konttorirakennus (3) on edelleen tontin luoteiskulmassa. Tontin lounaiskulmassa on vuonna 1847 valmistunut konttori (20) ja sen itäpuolella on kaksi talusrakennusta (21 ja 23) ja vanha kuivauslato (13). Kuivausladon itäpuolella on kosken rantaan johtava puukuja ja kujanteen varrella pieni rakennus, joka todennäköisesti on huvimaja. Konttorirakennuksen ja tehdasrakennusten välissä on aidattu ja puuriveillä rajattu konttorin puisto. Puistoon on portit sekä konttorin pohjois- että itäpuolelta Kirkkokadulta ja Puutarhakadulta.

1800-luvun lopulla konttorin ympäristöä kehitettiin selvästi puistomaisena ympäristönä. Vuodelta 1900 olevassa kartassa puistossa risteilee vapaamuotoisten käytävien verkosto, joka rajaa kaksi ympyrän mallista nurmi- tai istutusaluetta ja useita vapaamuotoisia alueita. Karttaan ei kuitenkaan ole merkitty istutuksia tai puita. 1900-luvun alusta olevien valokuvien perusteella puistossa kasvoi kuitenkin varsin kookasta lehti-puustoa. Kuvien perusteella puiden lajia tai tarkkaa sijaintia ei kuitenkaan pysty määrittämään. 1900-luvun alussa tehdasta kehitettiin voimakkaasti mikä vaikutti myös pihajärjestelyihin.



Kuva 6. Kartta vuodelta 1866 Frenckellin tehdasalueesta. Kosken rannassa on vesiruuhet, joiden vieressä on rantaan sijoittuvat tehdasrakennukset. Numerolla 20 on merkitty tehtaan konttori. Sen itäpuolella on talusrakennuksia, joiden pohjoispuolella piha on kivetty kartan mukaan. Konttorin puisto on aidattu ja sitä reunustaa puurivit. Rantaan johtaa puukuja, jonka varrella on luultavasti huvimaja. (Frenckellin konttori, rakennushistoriaselvitys [Lilius, Martin (2000) Frenckellin paperit].)

Frenckellin tehdasta uudistettiin voimakkaasti 1900-luvun alussa Birger Federleyn laatimien suunnitelmien mukaan. Vanhat konehalli ja pakka-huone purettiin ja hollanterin lounaiskulmalta länteen valmistui paperi-konesalisiipi vuonna 1904. Samana vuonna tontin länsireunalle valmistui kalanteri. Vuonna 1906 vanha hollanteri kosken rannalla uudistettiin ulkoasultaan vastaamaan muita uusia osia sekä rakennettiin tontin pohjoisreunalle Satakunnankadun varrelle katusiipi ja vesitorni. Tehdas muodosti tällöin umpikorttelin konttorin puiston pohjoispuolelle.

Vuonna 1907 tehtaan vanhimpien osien paikalle aivan kosken rannalle valmistui uusi lumppusiipi. Tehtaan uudistusten myötä pihaa pengerrettiin paperikonesalin ja lumppusiiven edustalta. Pengerrys on graniittia.

1900-luvun alussa tehdas laajeni myös länteen Kirkkokadun ja Aleksis Kivin kadun väliseen kortteliin. Vuodelta 1915 olevan kartan mukaan Kirkkokatu on suljettu ja sen paikalla on kapearaiteinen rautatie, joka kaartaa konttorin kulmalta Puutarhakatua pitkin tehtaan varastokentälle, joka sijaitsi pannuhuoneen (nykyinen musiikkiklubi) länsipuolella.

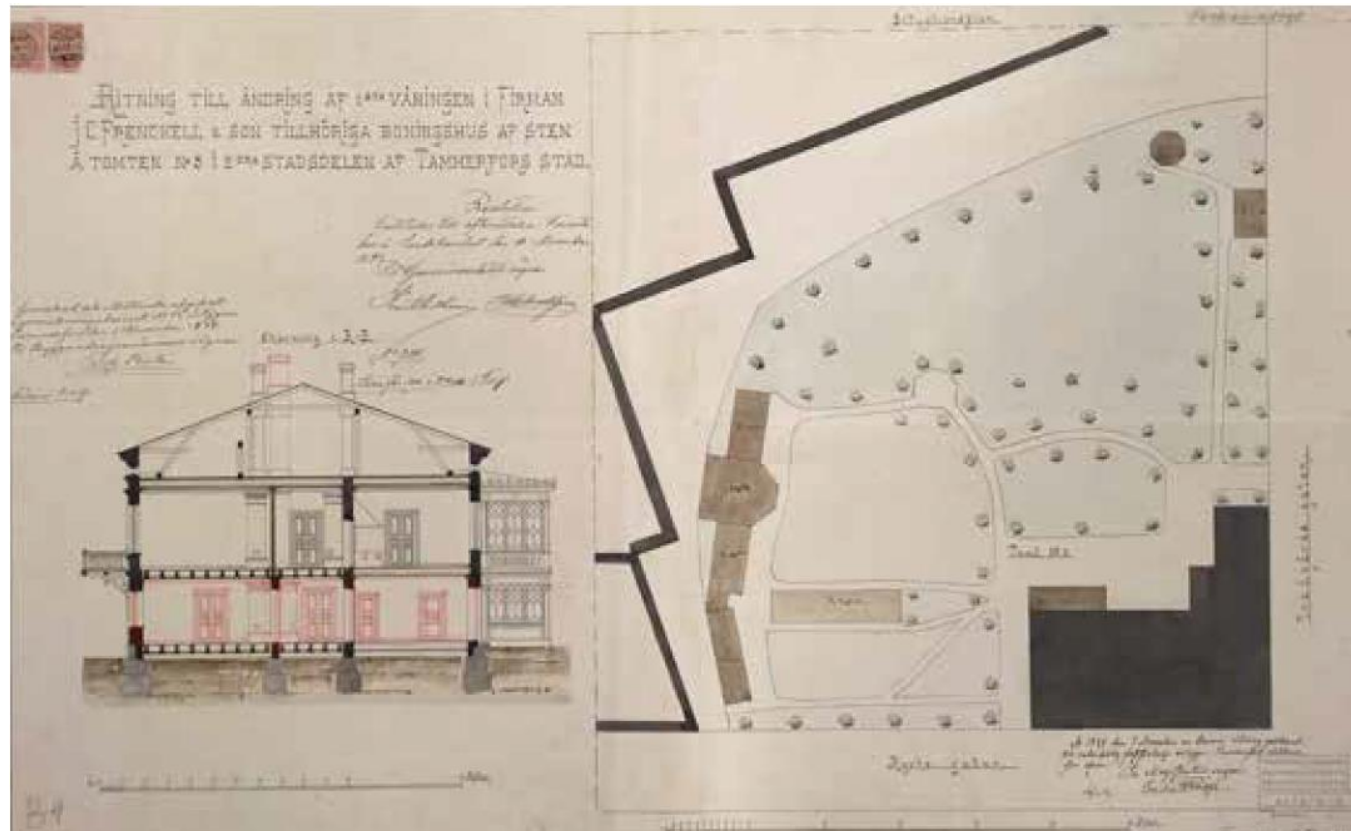
Vuoden 1915 karttaan on merkitty myös konttorin puisto. Se on aidattu ja puistoon on merkitty muutamia puu- tai pensasistutuksia sekä käytäväverkostoa. Puistossa on suurehko suorakaiteen mallinen kenttä, jolle johtaa konttorilta kolme puistokäytävää. Kesimmäisen käytävän varrella on pyöreä levennys. Myös tehtaan sisäpihalle on merkitty pihan lounaiskulmaan kapeat nurmi- tai istutusvyöhykkeet sekä sinisellä värillä ilmeisesti vesiallas tai suihkulähde.

Vuodelta 1922 olevan asemapiirroksen mukaan tehtaan sisäpihalle on rakennettu rakennus, jonka alle sisäpihalla mahdollisesti olleet istutukset ja suihkulähde ovat jääneet.

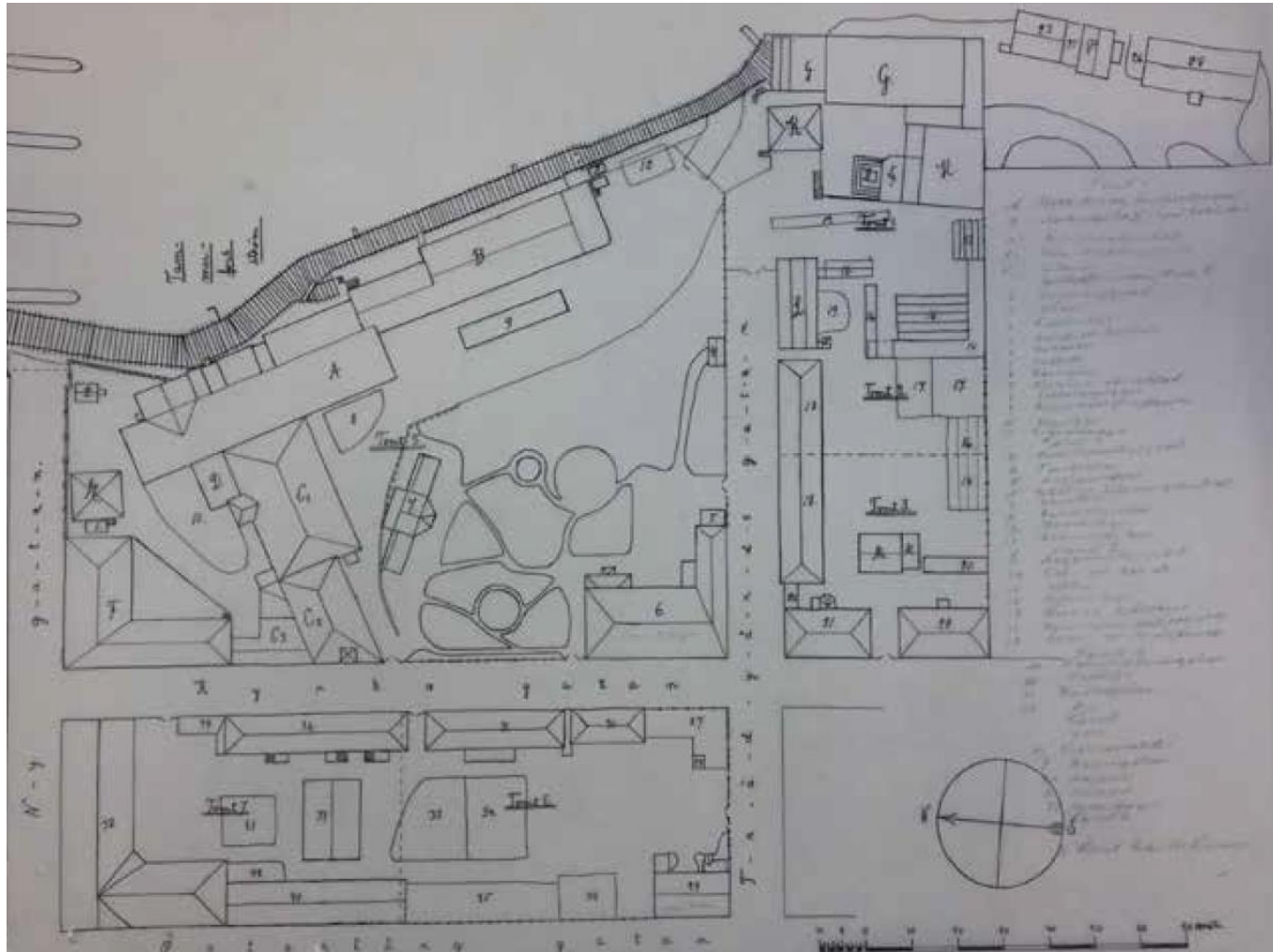
Konttorin puutarhan jäsentelyä ei ole muutettu, mutta etenkin Puutarhakadun ja Kikkokadun varsilla on tapahtunut muutoksia. Puutarhakadun kautta Kirkkokadulle johtanut kapearaiteinen rata on purettu. Puutarhakadun varteen on rakennettu kivirakenteinen uusi aita. Tehdasalueen pääportti on Puutarhakadulta Kirkkokadun risteyksen kohdalla. Toinen portti on puutarhakadun päässä. Portin yhteydessä on portinvartijan koppi ja autotalli.



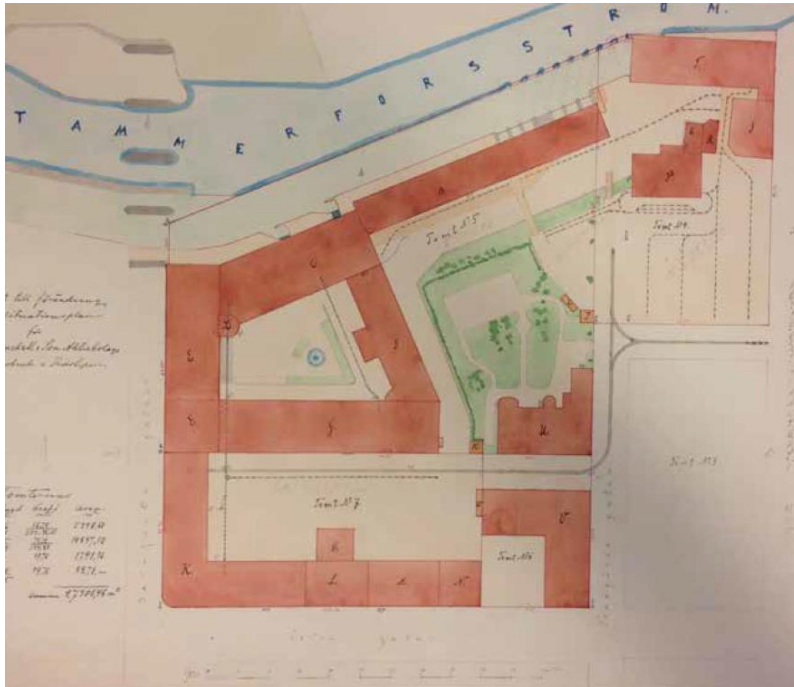
*Kuva 7. Puutarhakadun varrelle 1920-luvulla rakennettu tiiliaita ja autotalli. (Frenckellin konttori, rakennushistoriaselvitys 2019 [Tampereen museoiden kuva-arkisto].)*



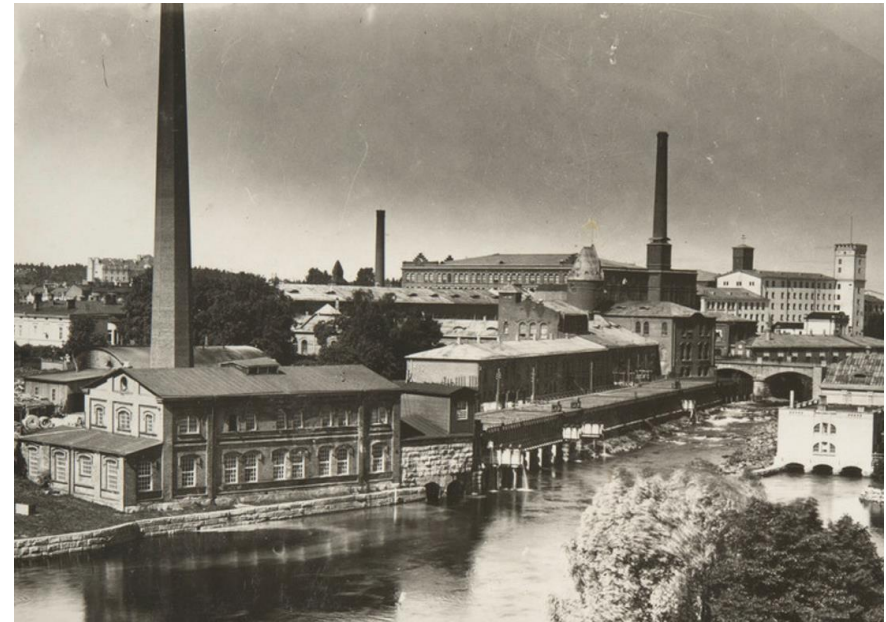
Kuva 8. Ote Frenckellin konttorirakennuksen muutospiirustuksesta vuodelta 1898. Rakennuksen leikkauskuvaan on merkitty punaisella tehtävät muutokset. Leikkauskuvan vieressä olevassa asemapiirroksessa näkyy konttorin puiston käytäväverkosto ja puut sekä piharakennukset. Puiston etelälaidalla on jääkellari ja sen lähellä kahdeksankulmainen pieni rakennus, joka on ilmeisesti huvimaja. Konttorin pohjoispuolinen suorakaiteen mallinen rakennus on ilmeisesti ollut kaksikerroksinen kasvihuone, joka purettiin 1900-luvun alussa<sup>3</sup>. Piirustukset on allekirjoittanut Lambert Pettersson. (Frenckellin konttori, rakennushistoriaselvitys 2019 [Tampereen kaupungin arkisto].)



Kuva 9. Frenckellin tehdasalueen ja lähikortteleiden kartta vuodelta 1900. Konttorin itäpuoliset talousrakennukset on purettu, samoin mahdollinen huvimaja. Sen paikalle karttaan on merkitty jääkellari. Tehdasrakennuksen ja puiston väliin on rakennettu uusi kuivaamorakennus. (Frenckellin konttori, rakennushistoriaselvitys 2019 [Tampereen kaupungin arkisto].)



Kuva 10. Frenckellin tehdasalueen kartta vuodelta 1915. Tehdas on uudistettu ja laajennettu umpikortteliksi. Tehdasalue jatkuu Kirkkokadun ja Aleksis Kiven kadun väliseen kortteliin. Kartassa on esitetty konttorin puiston käytäväverkosto ja nurmialueet sekä istutuksia tai nurmea tehtaan sisäpihalle suihkulähdettä tai kaivoa reunustamaan. Tehtaan eteläpuolella pannuhuoneen länsipuolella on varastokenttä, jolta johtaa kapearaiteiset radat tehtaan eri osiin. (Frenckellin konttori, rakennushistoriaselvitys 2019 [Tampereen kaupungin arkisto].)



Kuva 11. Valokuva 1900-luvun alusta Tammerkosken yli kohti Frenckelliä. Kuvan vasemmassa reunassa näkyy Frenckellin piippu. Piipun vasemmalla puolella näkyy Frenckellin konttorirakennuksen eteläjulkisivu ja piipun oikealla puolella konttorin pihalla kasvaneita kookkaita lehtipuita. Myös lumppusiiven edustalla kasvaa lehtipuita. (Kuvaaja tuntematon. Historian kuvakokoelma, Museovirasto.)



Kuva 12. Vanhan kirkon tornista otettu valokuva pohjoiseen 1900-luvun alusta. Kuvan oikeassa reunassa näkyy Frencellin savupiippu ja sen vieressä vuonna 1905 valmistunut pannuhuone. Pannuhuoneen takana näkyy Tammerkosken vastarannalla ollut Tampereen mylly, jonka paikalla on nykyisin Keskiputouksen voimalaitos. Pannuhuoneen edustalla on puupino. Kuvan vasemmassa reunassa näkyy Frencellin konttorin pihan kookasta puustoa sekä konttorin eteläpuolella olleen asuinkorttelin pihan puustoa ja rakennus. Kasvillisuuden takaa näkyy Frencellin lumppusiipi, jonka edessä on rakennustelineitä sekä koskisii-ven torni. (Kuvaaja Bardach. Historian kuvakokoelma, Museovirasto.)



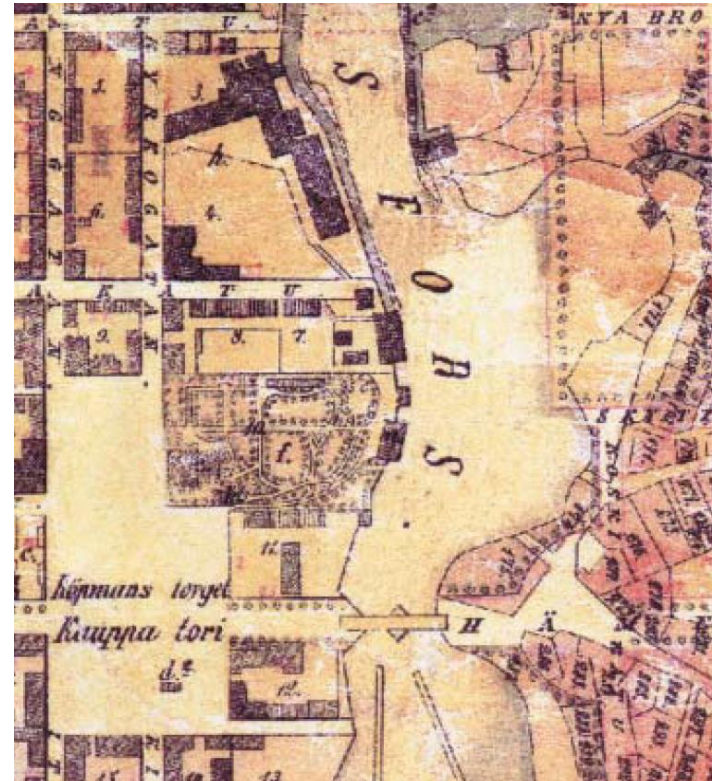
*Kuva 13. Näkymä Tammerkoscalle kohti etelää Satakunnan sillan paikkeilta Tampellasta katsottuna 1930-luvulla. Kuvan oikeassa reunassa näkyvät Frenckellin rakennukset. Kookkain piippu on Frenckellin piippu. Vanhan kirkon tapuli näkyy kuvan oikeassa reunassa. Sen ja korkeimman piipun välissä näkyvät kirjastorakennuksen pääty ja osa teatterirakennuksesta. Kirjaston molemmin puolin on puistoa. Pannuhuoneen ympärillä ja lumppusiiven edustan penkereellä ei vielä kasva puita. (Frenckell, rakennushistoriallinen selvitys, 2019 [Tampereen museot, kuva-arkisto. Numero: 448:7925].)*

### 3.3 Kirjastonpuiston kehitys 1930-luvulle asti

Vuonna 1835 apteekkari Axel Tennberg perusti Keskustorin laidalla sijainneelle kirkon tontille yleisen kävelypaikan, promenadin<sup>4</sup>. Vuoden 1834 palovakuutusasiakirjan liitteenä olleen kartan mukaan voi olettaa, että Tennberg avasi myös yksityisen puutarhansa kaupunkilaisille. Myöhemmin myös Tampereen teatterin paikalla sijainneen von Bonsdorffin talon puutarhan istutukset liitettiin osaksi Kirjastonpuistoa. Puistoalue on muuttanut muotoaan useasti, kun vanhoja rakennuksia purettiin ja uusia rakennettiin.

Varsinaisesti Kirjastonpuisto perustettiin, kun koskimaisemaan valmistui Jussi ja Toivo Paatelan suunnittelema kirjastotalo 1920-luvulla. Kirjastonpuisto rakennettiin vuosina 1925-1926 kaupunginpuutarhuri Onni Karstenin johdolla. Silloin puistoon liitettiin kosken ranta, jossa oli 1800-luvun lopulla toiminut kaupungin sähkölaitos. Kosken itä- ja länsirannoista muodostettiin yhtenäinen kokonaisuus Kaupunginpuutarhuri Viljo Tarkon johdolla 1930-luvun lopulla.<sup>5</sup> Kirjastonpuiston koskenpuoleinen osa on maisemallisesti Koskipuiston pari ja edustaa samanlaista mannermaista puistoajattelua kuin Koskipuisto<sup>6</sup>. Rannan kehittämisen puistona mahdollisti osaltaan Frenckellin paperitehtaan tontin siirtyminen kaupungin omistukseen vuonna 1928 ja tehtaan toiminnan loppuminen vuonna 1929. Suunnitelmissa oli muuttaa koko ranta puistoksi purkamalla tehtaan rannassa olleet rakennukset.

Kirjastonpuiston vanhimpia osia ovat kirkon ympäristö ja kirjastolle johtava puukujanne, jotka ovat jäänteinä 1800-luvun promenadi-istutuksista. Myös rannan puoleiset vapaamuotoiset puustutukset ja kivikkoympyrä saattavat olla 1800-luvun perua.<sup>7</sup> Rannan vapaamuotoinen käytäväverkosto on kuitenkin 1930-luvulta.



Kartta 14. August Ahlbergin signeeraama asemakaava vuodelta 1882. Kirkkopuisto ja apteekkarin tontin istutukset on yhdistetty yhdeksi puistoalueeksi. Puiston läpi johtaa itä-länsisuuntainen suora puistokäytävä rantaan. Muut käytävät ovat vapaamuotoisia. Puutarhakatu ulottuu rantaan asti ja sen pohjoispuolella on Frenckellin konttori ja tehdasrakennus. Rannassa on tehtaisiin liittyviä rakenteita. Tehtaan kiinteistölle ei ole piirretty kasvillisuutta. Satakunnan siltaa ei ole vielä rakennettu. (Koskimaiseman puistot, 2005 [Tampereen kaupunki, kaupunkimittauksen arkisto].)

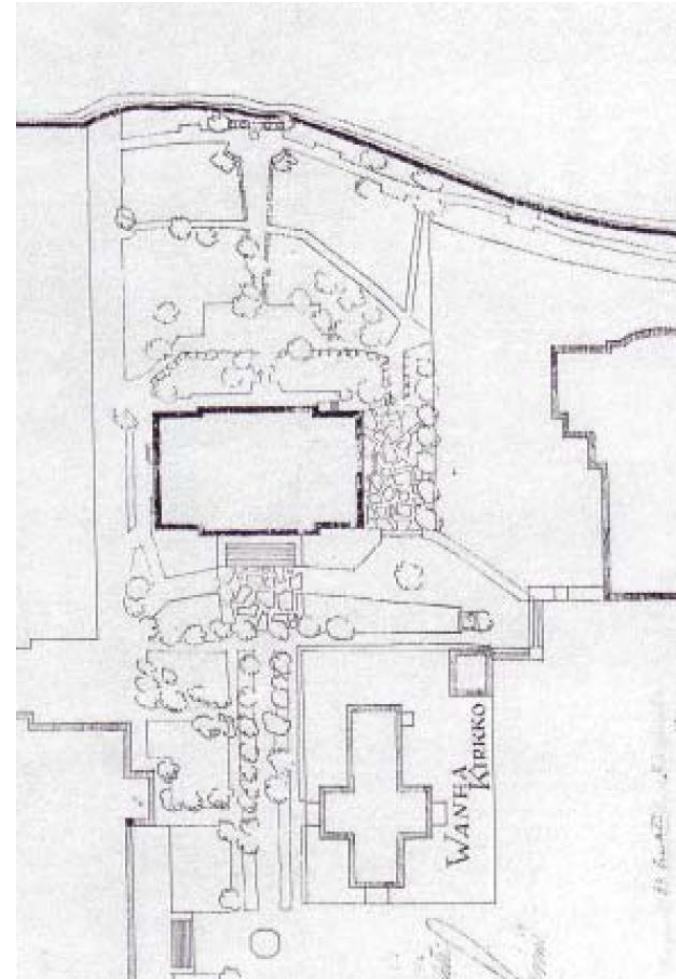




*Kuva 14. Näkymä Koskipuistosta Tammerkosken yli vanhalle kirkolle ja Frenckelliin 1800-luvun lopulla. Kuvan vasemmassa reunassa näkyy Vanha kirkko ja sen oikealla puolella kirkkopuiston ja apteekkarin tontin istutuksia. Kuvan keskellä rannassa on sähkölaitos ja sen piippu. Sähkölaitos purettiin 1900-luvun alkuvuosikymmeninä. Kuvan oikeassa reunassa näkyy Frenckellin tehdasrakennuksia ja edelleen pystyssä oleva Frenckellin piippu. Niiden takaa näkyy Finlaysonin tehdasrakennuksia. (Koskimaiseman puistot, 2005 [Tampereen museot, Sv. Lagergren].)*



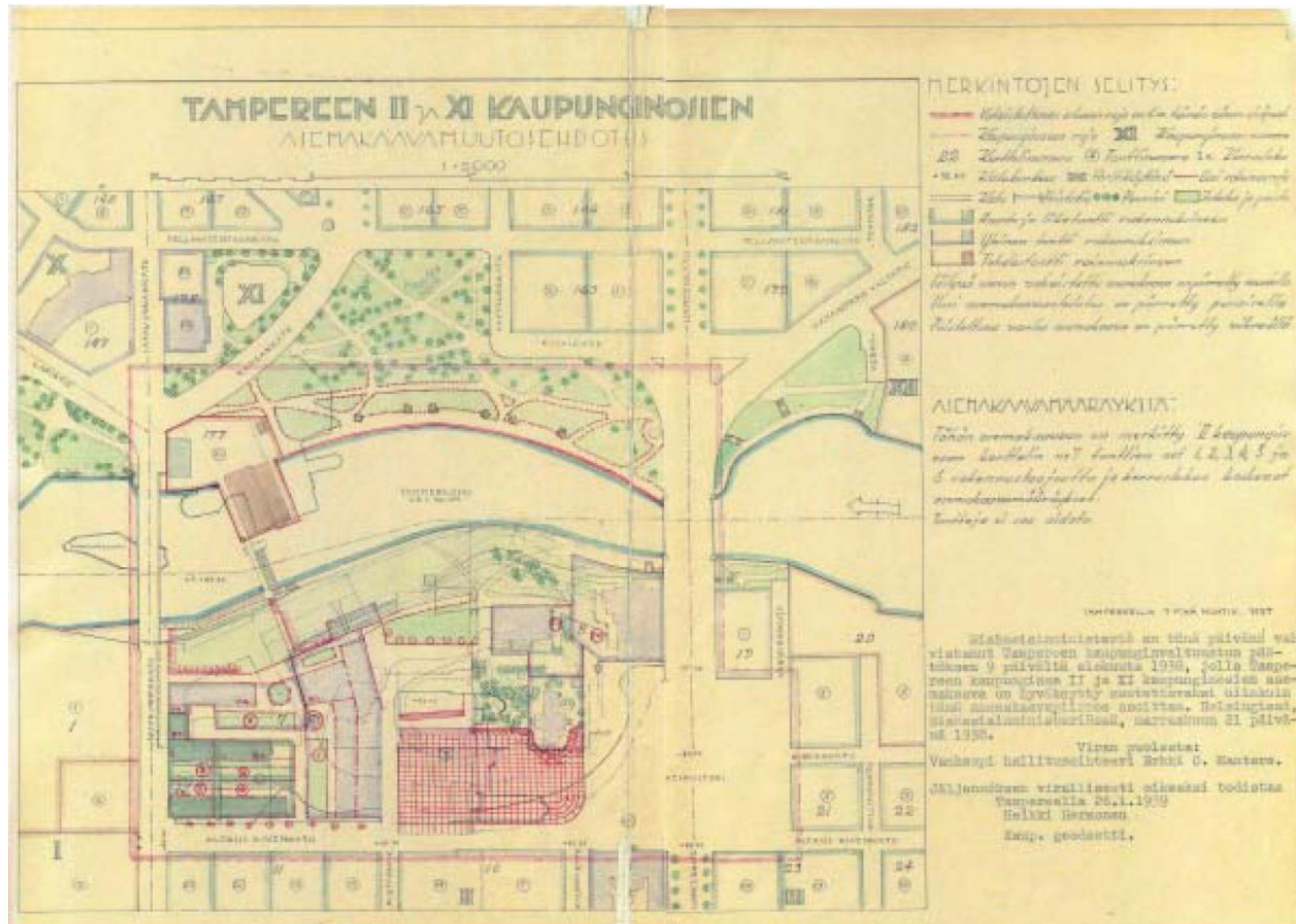
Kartta 15. Kaupunginarkkitehti Lambert Pettersonin laatima Tampereen kaupungin asemakartta vuodelta 1896. (Koskimaiseman puistot, 2005 [Tampereen kaupunki, kaupunkimittauksen arkisto].)



Kuva 15. Asemapiirros kirjaston sijoittamisesta olemassa olleeseen puistoon vuodelta 1924. Kirjastotalo sovitettiin puistoon siten, että olemassa olevaa käytäväverkostoa hyödynnettiin. Apteekkarin puutarhan ja promenadipuiston keskikäytävästä tehtiin uuden kirjastotalon keskiakseli. (Koskimaiseman puistot, 2005 [Tampereen kaupunki, rakennusvalvonnan arkisto].)



*Kuva 16. Tarkemmin ajoittamaton näkymä luultavasti 1930-luvulta Hämeenkadulta Tammerkosken yli Kirjastonpuistoon ja Frenckellin tehdasalueelle. Kuvan vasemmassa reunassa näkyy kirjasto ja sen edustan puistoa, hahmotettavissa myös rantaan johtava puistoakseli ja pyöreä levähdyspaikka istutuksineen. Kirjaston oikealla puolella kosken rannalla on Frenckellin tehdasrakennuksia ja piippu. Piipun takana näkyy Frenckellin entinen pannuhuone. Sen takana näkyy Frenckellin konttorin ja tehdasrakennusten välissä ollutta lehtipuustoa. (Koskimaiseman puistot, 2005 [Tampereen museot, kuva-arkisto, Rasmussen].)*



Kuva 17. Tampereen kaupungin asemakaavamuutosehdotus vuodelta 1939. Punaiset merkinnät kuvaavat uudisistutuksia ja torialueen laajentamista. Kaavassa esitetään muodostettavan yhtenäisen puistoalueen kosken länsirannalle Hämeensillan ja Satakunnansillan välillä purkamalla Frenckellin tehdasrakennukset rannasta. (Koskimaiseman puistot, 2005 [Tampereen kaupunki, puistoyksikön arkisto].)

### 3.4 Kirjastonpuiston laajeneminen pohjoiseen ja Frenckellin piha-alueen kehitys 1930–1960-luvuilla

Frenckellin paperitehtaan tontti siirtyi kaupungin omistukseen vuonna 1928 ja tehtaan toiminta loppui vuonna 1929. Tämä mahdollisti tontin muuttamisen julkiseen käyttöön ja Kirjastonpuiston laajentamisen pohjoiseen.

1930-luvun alussa Frenckellin konttori muutettiin kaupungin hallintorakennukseksi. Rakennukseen sijoitettiin mm. kaupunginhallituksen tilat sekä rahatoimikonttori.

Vuonna 1936 järjestettiin arkkitehtuurikilpailu, jonka tarkoituksena oli uudistaa tori ja Frenckellin alue. Kirkkoa, kirjastotaloa ja teatteria lukuun ottamatta pääosa vanhoista rakennuksista olisi purettu; Frenckellin tehdas ja konttori mukaan lukien. Kaksi kilpailutyötä lunastettiin, mutta sotavuosien takia hanke ei kuitenkaan edennyt.<sup>8</sup>

Koskiputouksen voimalaitos valmistui vuonna 1932 Tammerkosken itärannalle Koskipuiston pohjoisosaan. Sen punatiilisen funkkisrakennuksen suunnitteli Bertel Srömmer. Samoihin aikoihin Tammerkosken länsipuolelle rakennettiin kosken suuntainen massiivinen patomuuri<sup>9</sup>.

1930-luvulla sekä Koskipuistoon että kirjastonpuistoon asennettiin valkoiset puistosohvat. Puistossa oli välillä käytössä tavanomaiset puistonpenkit, mutta puistosohvat on palautettu Kirjastonpuistoon 2000-luvun alussa. 1930-luvun lopulla Kirjastonpuiston rantaan toteutettiin valaistus samalla kun Koskipuistovalaistaatiin. Ensimmäiset valaisimet olivat kaarevia pallovalaisimia.<sup>10</sup>

Ilmeisesti Frenckellin pannuhuoneen ja rannan välissä ollut puuhiekka-tehdas purettiin jo 1930-luvulla ja kirjastotalon koilliskulmalta rakennettiin kaksi kaartuvaa puistokäytävää rantaan. Vuonna 1939 kirkon pohjoispuolelle perustettiin hiekkapintainen, talvisin luistinradaksi jäädytettävä kenttä. 1930-luvun lopulla kaupunginpuutarhurina oli Viljo Tarkko, joka kiinnitti erityistä huomiota puistojen merkitykseen lasten näkökulmasta ja hänen aikanaan perustettiin Tampereen ensimmäiset leikki- ja pallokentät<sup>11</sup>.



*Kuva 18. Kirjastonpuiston rannalla kulkeva kävelytie ja tulppaani-istutukset ajoittamattomassa vanhassa valokuvassa. Rantakäytävän pallovalaisimet ovat samanlaiset kuin Koskipuistossa ja sijaitsevat käytävän reunalla. (Koskimaisen puistot, 2005 [Tampereen museot, kuva-arkisto, Martti Laitinen].)*



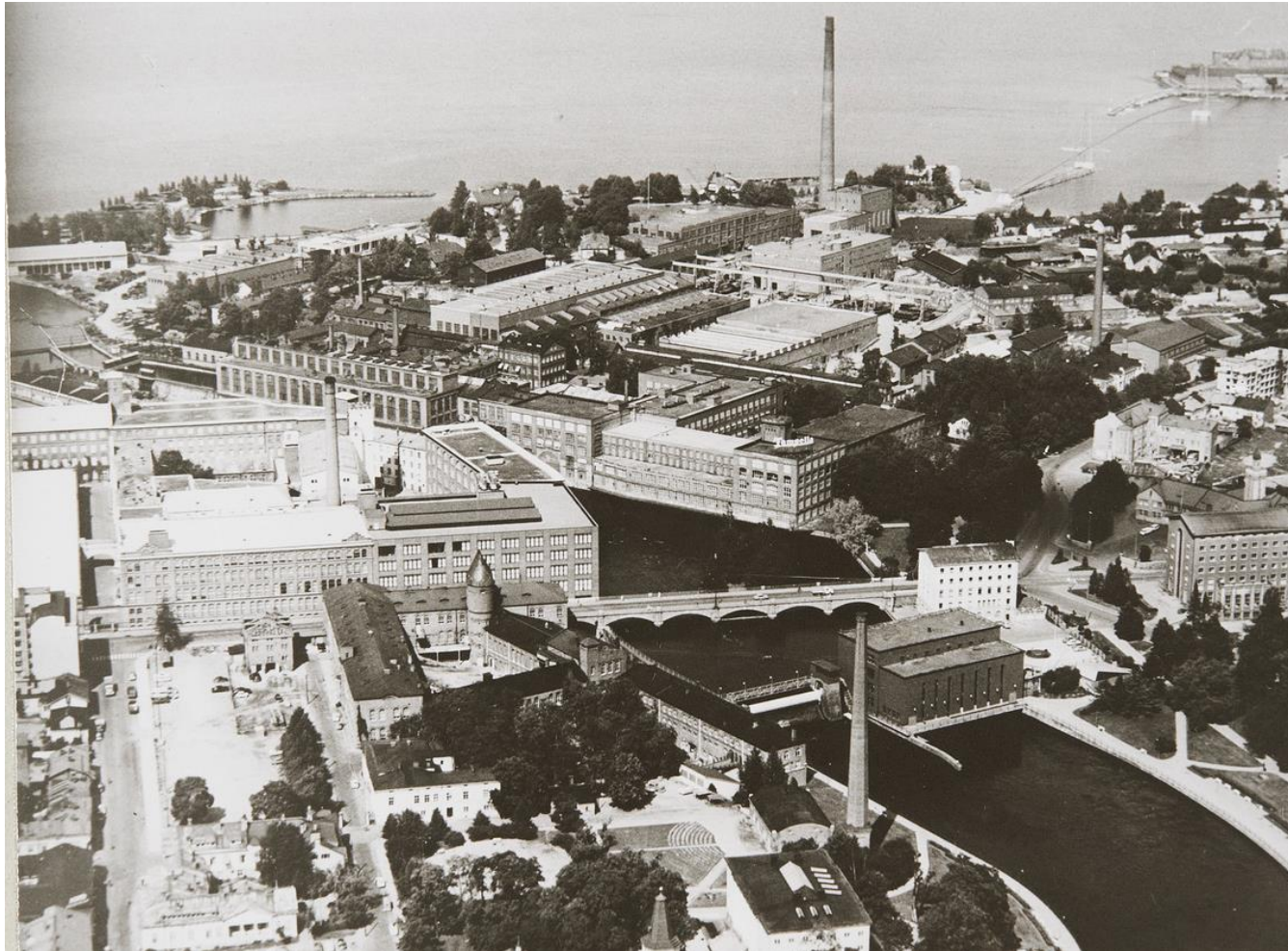
*Kuva 19. Ote vuoden 1946 ilmakuvaista. Kuvassa näkyy 1939 tehty pyöreä hiekkakenttä Vanhan kirkon pohjoispuolella sekä 1930-luvulla toteutetut kaarevat puistokäytävät kosken rannassa. Puutarhakadun ja keskustorin välissä on rakennettu kortteli. Frenckellin pannuhuoneen ympäristössä on vielä teollisuuteen liittyneitä rakenteita. (<https://kartat.tampere.fi/oskari/>)*



*Kuva 20. Ote vuoden 1956 ilmakuvaista. Kirjastonpuiston ja Frenckellin piha-alueen järjestelyt eivät ole juurikaan muuttuneet. Puutarhakadun ja keskustorin välinen kortteli on edelleen rakennettu. Keskustorin pohjoisosaa käytetään pysäköintialueena kuvan perusteella. (<https://kartat.tampere.fi/oskari/>)*



*Kuva 21. Ote vuoden 1966 ilmakuvasista. Kirjaston pohjoispuolella olleet rakennukset Frenckellin entistä pannuhuonetta ja piippua lukuun ottamatta on purettu ja niiden tilalle on perustettu nurmikenttä kaartuvine polkuineen. Frenckellin edustan aukio on myös muutettu pysäköintialueeksi. Vuonna 1967 valmistunut Tampereen keskusvirastotalo ei vielä näy ilmakuvasissa. (<https://kartat.tampere.fi/oskari/>)*



*Kuva 22. Luultavasti 1950-luvulla otettu ilmakuva Keskustorilta pohjoiseen. Kuvan keskellä näkyy Satakunnan silta. Frenckellin tehdasalue on sillan vasemmalla puolella. Tehtaan sisäpihalla ei näy kuvassa kasvillisuutta ja maasto näyttää nousevan loivasti länteen. Konttorin pihalla ja lumppusiiven edustan penkereen päällä kasvaa kookkaita lehtipuita ja konttorin piha on puistomainen. Pannuhuoneen ja lumppusiiven välissä kasvaa joitakin pienempiä lehtipuita, jotka mahdollisesti ovat paikalla nykyisinkin kasvavia poppeleita. Penkereen alapuolella näyttäisi olevan lapekattoinen varistorakennus. Pannuhuoneen edustalla on avoin nurmikko kaarevine kiveyksineen. Konttorin eteläpuolella sijaitsevaa pyöreää peli- ja luistelukenttää reunustavat vaihtelevan korkuiset puu- ja pensasistutukset (Kuvaaja tuntematon. Historian kuvakokoelma, Matkailun edistämiskeskuksen kokoelma, Museovirasto.)*





*Kuva 23. Kuva nykyisen tapahtumakentän suunnasta etelään kirjastotalolle. Kuvan etualalla oleva nurmikenttä on perustettu 1950–1960-lukujen taitteessa paikalla olleiden Frenckellin tehtaan toimintaan liittyneiden rakennusten paikalle. Kirjastotalon takana näkyy Tampereen teatteria ja Takon piippu. Kuvan etualalla näkyy myös ennen rantaan asti ulottunutta Puutarhakadun reunaa ja jalkakäytävien mukulakiveystä. (Koskimaiseman puistot, 2005 [Tampereen museot, kuva-arkisto, Erkki Kauppila 1961].)*

Pelikentän itäpuolelle perustettiin 1950–1960-lukujen vaihteessa nurmikkenttä, jonka läpi kulki polkuja. Nurmikkentän länsipäädyssä oli istutuksia ja pitkä kivimuuri, jota peitti säleikkörakenne.

1960-luvulla sekä Kirjastonpuistoon että Koskipuistoon rakennettiin keinokastelujärjestelmä. Kirjastonpuistossa kastelujärjestelmä ulottui kosken rannassa Frenckellin tehdasrakennuksen edustalle.<sup>12</sup>

Frenckellin entisiä tehdasrakennuksia alettiin 1950-luvulla kunnostamaan toimistotiloiksi kaupungin käyttöön.

Frenckellin tehdasrakennuksen sisäpihalla ollut makasiini purettiin 1960-luvulla. Sisäpihaa pengerrettiin tällöin niin, että sitä voitiin käyttää pysäköintiin.<sup>13</sup>

1960-luvun lopulla Kirkkokadun ja Aleksis Kiven kadun välinen ns. Molinin korttelin rakennukset purettiin. Samalla purettiin Frenckellin konttorin viereiset aidat ja portit. Frenckellin edustalle muodostuneesta aukiosta tuli tilallisesti osa Keskustoria. Aukion länsireunalle vastapäätä Frenckelliin tehdasrakennuksia alettiin rakentaa 1960-luvulla kaupungin keskusvirastotaloa. Arne Ervin suunnitteleman vaalean, nauhaikkunallisen rakennuksen ensimmäinen osa valmistui 1967 ja mm. valtuustosalin sisältänyt toinen osa vuonna 1975.



*Kuva 24. Näkymä Keskustorilta kohti Frenckelliä vuonna 1964. Kuvan etualalla näkyy Keskustorin pysäköintiin käytetty pohjoisosa ja ns. Molinin korttelin rakennuksia. Taaempänä näkyy Frenckellin konttori ja tehdasrakennuksia. Takana näkyvät Finlaysonin tehdasrakennukset. (Frenckellin konttori, rakennushistoriaselvitys 2019 [Tampereen-Seuran kuva-arkisto, Veikko Lintinen].)*

### 3.5 Muutokset 1970-luvulta 2000-luvulle

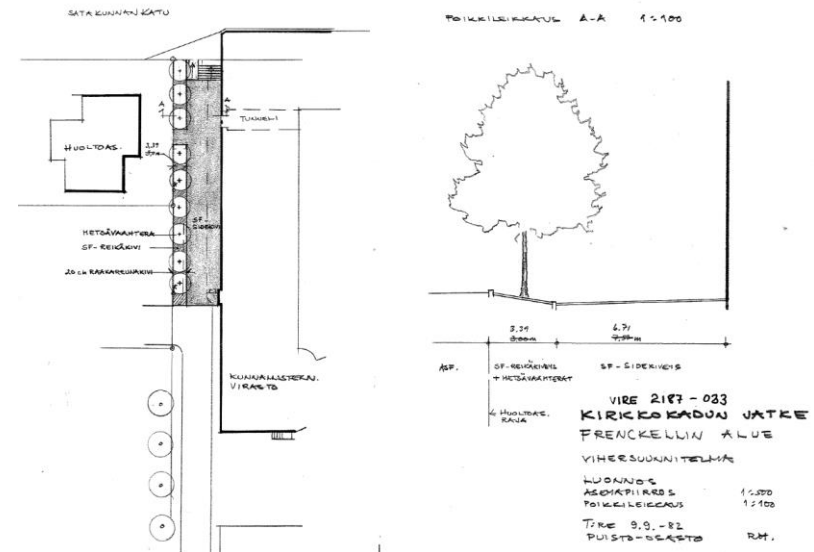
1970-luvun alussa kirjaston lehtienlukusaliksi muutetun Frenckellin entisen pannuhuoneen edustalle suunniteltiin uudet istutukset. Suunnitelmat laati Ahti Pakarinen. Geometriseen istutukseen tuli happomarjoja, syyshortensioita ja nauhuksia.<sup>14</sup> Samalla lehtienlukusalin edustan käytävää laajennettiin.

Frenckellin konttoriin sijoittui vuonna 1967 kaupungin katuosasto ja sairauskassa muiden toimintojen siirryttyä uuteen keskusvirastotaloon. 1970-luvulla entinen konttori muutettiin kaupungin työntekijöiden terveysasemaksi. 2000-luvulla rakennusta on käytetty kaupungin eri toiminoissa väistötilana ja mm. Tampereen kansainvälisen koulun väistötiloina.<sup>15</sup>

1980-luvulla Kirjastonpuistoa uudistettiin edelleen Reijo Huppusen johdolla. Vuodelta 1982 olevassa Puutarhakadun itäpäähän istutussuunnitelmassa näkyy Frenckellin entisen konttorin ja pannuhuoneen ympäristön silloinen tilanne ja istutettava kasvillisuus. Konttorin pihan käytäväverkosto vastaa ilmakuvissa näkyvää tilannetta.

Vuodelta 1982 on myös vihersuunnitelma Kirkkokadun jatkeelle Frenckellin edustalle. Siinä kadun jatkeen varteen esitetään istutettavaksi rivi metsävaahteroita ja Frenckellin edusta päällystettäväksi sidekivillä. Vuoden 1987 ilmakuvan perusteella istutukset myös toteutettiin.

Ilmakuvien perusteella Kirkkokadun jatkeen varteen Frenckellin konttorin edustalla oli istutettu puurivi jo 1940–1950-luvuilla.



Kuva 25. Vihersuunnitelma vuodelta 1982 Kirkkokadun jatkeelle Frenckellin edustalla. (Tampereen kaupunki, puistoyksikön arkisto, 2021.)

Vihersuunnitelma Frenckellin piha- ja puistoalueen uudelleen järjestyksestä on vuodelta 1985. Sen mukaan pelikentän paikalle rakennettiin iso suorakaiteen mallinen ja pienempi kahdeksankulmainen koristeistusr ryhmä sekä pieni leikkipaikka. Istutusryhmissä oli havupensaita ja perenoja. Kulkupinnat laatoitettiin. Vanhan kirkon pohjoispuolelle istutettiin vuonna 1985 kahdeksan jalokuusta valtakunnallisen Vihervuosi-avajaisen kunniaksi.<sup>16</sup>

Vihersuunnitelma kattoi myös konttorin edustan. Suunnitelmassa konttorin pihalle esitetään pyöreä istutusryhmä, jota kiertävän puistokäytävän varrella on penkkejä ja istutuksia, joita ympäröi nurmialueet. Lisäksi pihaa kiertää kivituhkapintainen kaareva käytävä, jonka varrelle suunnitelmassa on merkitty polkupyörien pysäköintipaikkoja. Sen ja tukimuurien välissä on nurmi- ja istutusalueita. Istutukset koostuivat puista ja pensaista. Puutarhakatu jatkuu konttorin eteläpuolella kävelykatuna, joka päättyy pieneen aukioon, josta haarautuu kulkuyhteys Frenckellin koskisiipeen, rannalle laskeutuviin portaisiin ja entisen pannuhuoneen suuntaan.

Vuodelle 1988 päivätyissä istutuspiirroksissa pohjoisen tukimuurin edustalle esitetään istutettavaksi vapaamuotoisesti vuorimäntyä, pensashanhikkia, happomarjaa, seppelvarpua ja laikkuköynnöstä. Rantaan vievien portaiden ympäristön kasviluettelossa puolestaan mainitaan jaloangervo, vuorenkilpi, sinikuusama, pensashanhikki, taikinamarja, vuorimänty ja purppuraomenapuu.

Istutusten toteuttaminen liittyi kirjastotalon muutoksiin. Se muutettiin vuonna 1988 virastotaloksi, jossa oli myös näyttely- ja kokoustiloja. Samalla kirjastotalon edusta kunnostettiin 1980-luvun lopulla ja vanha nelikulmainen laatoitus korvattiin pienemmillä torikivillä.<sup>17</sup>

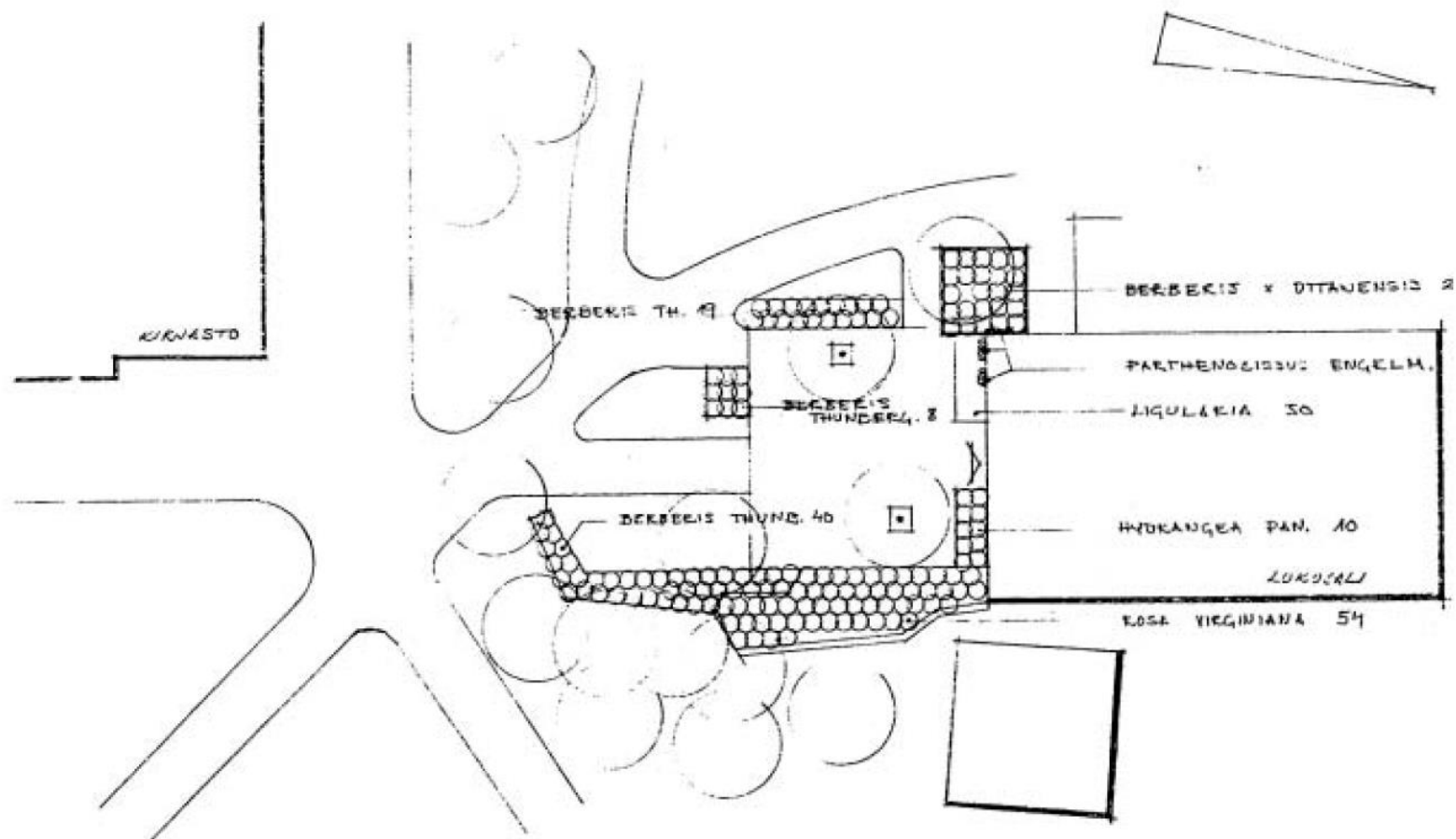
Frenckellin konttorin edustalla suunnitelma ei kuitenkaan toteutunut. Penkereitten kasvillisuutta saatettiin uudistaa, mutta pyöreää istutusryhmää ja sitä kiertäviä puistokäytäviä ei ilmakuviin perusteella koskaan toteutettu. 1980-1990-lukujen ilmakuviissa konttorin edustalla on hiekkapintaisia käytäviä jotka risteävät hieman epämääräisesti pihan keskellä

pieneksi aukioksi, jota reunustavat nurmikentät ja puut. Ulompi käytävä, jonka varrella suunnitelman mukaan oli tarkoitus olla pysäköintipaikkoja pyörille, on pysäköintialueena autoille. Tilanne vastaa vuoden 1982 suunnitelmaa, jossa siinäkin esitetään jo olemassa oleva tilanne.

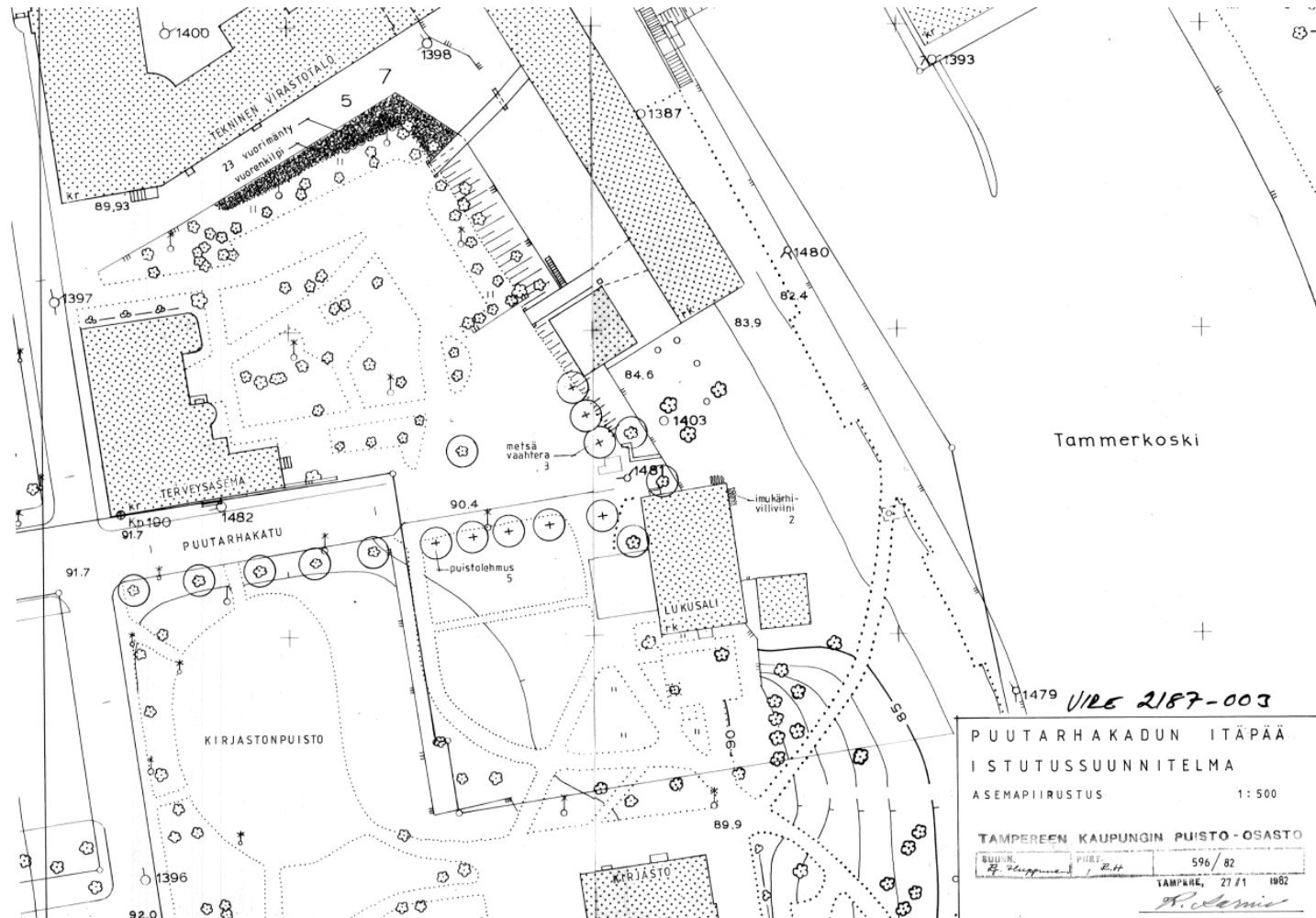
Tammerkosken muurivalaistus otettiin käyttöön vuonna 1988. Muurivalaistus perustui ensimmäiseen Suomessa pidettiin maisemavalaisuskilpailuun, joka pidettiin vuosina 1982-1983. Kilpailun voitti professori Antero Markelinin johtama työryhmä ideallaan liikkuvasta valoaalosta.<sup>18</sup>



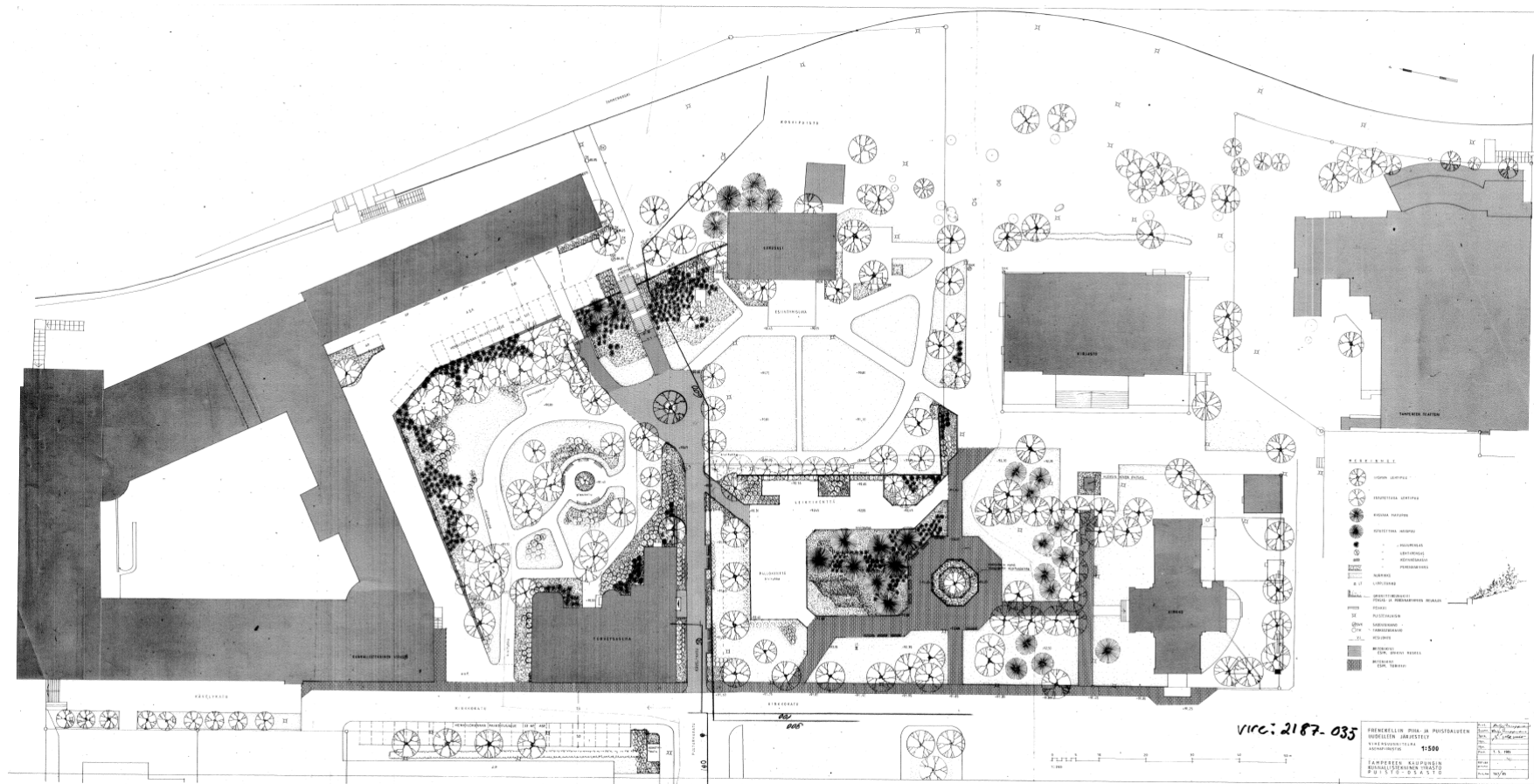
*Kuva 26. Näkymä Tammerkoskelle ja Kirjastonpuistoon vuonna 1975. Kuvan vasemmassa reunassa näkyy Hämeensilta, oikeassa reunassa Frenckellin tehdasrakennuksia. Frenckellin piippu näkyy kuvan keskellä. Sen takana kasvaa kookkaita lehtipuita. Pannuhuoneen ja Frenckellin lumppusiiven välissä kasvaa kookkaita poppeleita, jotka todennäköisesti yhä ovat paikalla. Ilmakuviin perusteella ne on istutettu 1940-1950-luvulla paikalle. (Kuvaaja Teuvo Kanerva. Historian kuvakokoelma, Museovirasto.)*



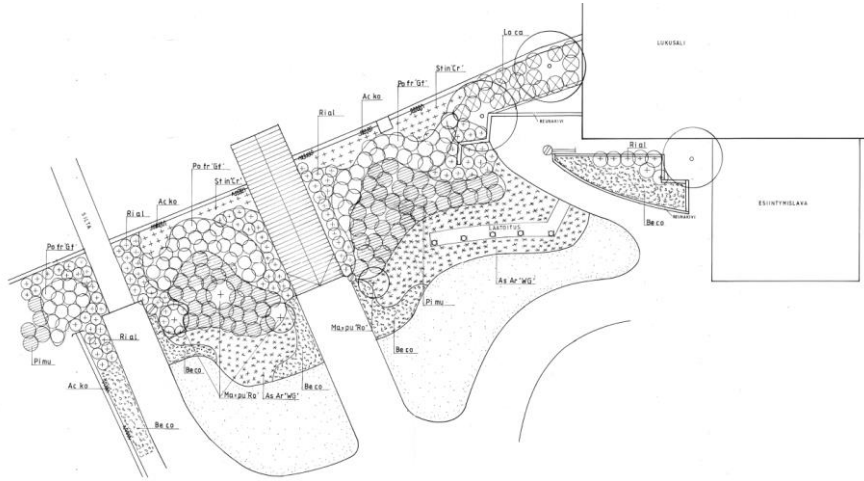
Kuva 27. Ahti Pakarisen laatima lukusalin ympäristön istutuspiirustus vuodelta 1973. Lukusalin sisäänkäynnin edustalle esitettiin laatoitusta ja geometrisesti sommiteltuja pensaskuvioita. (Koskimaiseman puistot, 2005 [Tampereen kaupunki, puistoyksikön arkisto].)



Kuva 28. Ote Puutarhakadun itäpään istutussuunnitelmasta vuodelta 1982. Suunnitelmassa esitetään istutettavaksi puistolehmuksia Puutarhakadun jatkeen varteen kohti pannuhuonetta ja pannuhuoneen pohjoispuolelle metsävaahteroita. Konttorin pihaa pohjoisesta reunustavalle penkereelle esitetään istutettavaksi vuorimäntyjä ja vuorenkilpiä. Penkereiden yläpuolella on leveä käytävä, jota käytettiin autojen pysäköintiin. (Tampereen kaupunki, puistoyksikön arkisto, 2021.)



Kuva 29. Kirjastonpuistoon laadittu muutospiirustus vuodelta 1985, jolloin soikean pelikentän paikalle rakennettiin laajat koristeistusr ryhmät ja käytävät laatoitettiin. (Koskimaiseman puistot, 2005 [Tampereen kaupunki, puistoyksikön arkisto].)



Kuva 30. Ote istutussuunnitelmasta Frenckellin piha- ja puistoalueesta vuodelta 1988 rantaan johtavien portaiden ympäristöstä entisen pannuhuoneen ja Frenckellin tehdasrakennuksen välissä. (Tampereen kaupunki, puistoyksikön arkkitehti, 2021.)



Kuva 31. Frenckellin entisen pannuhuoneen edustalla oli nurmikkoa, vuorenkilpiä ja sipulikukkia vuonna 2005. Rakennuksen edustalla oli esiintymislavana käytetty katos. (Kuvälähde: Koskimaisen puistot 2005, s. 81, Ranja Hautamäki.)





Kuva 32. Ote vuoden 1974 ilmakuvasta. Kirjaston pohjoispuolisella nurmikentällä näkyy uusi istutusryhmä ja leveämpi käytävä lehtienlukusalin edustalla. Vuonna 1967 valmistunut Tampereen keskusvirastotalo näkyy ilmakuvassa. Frenckellin edustalla pysäköintiin käytetyn aukion laidoille on istutettu puuta. Aukion pohjoisosassa on huoltoasema. Frenckellin konttorin ja tehdasrakennuksen väliin jäävällä puustoisella tontin osalla ei näy tapahtuneen suuria muutoksia. (<https://kartat.tampere.fi/oskari/>)



Kuva 33. Ote vuoden 1987 ilmakuvasta. Hiekkapintainen pelikenttä on uudistettu istutusalueeksi, jossa on suuri suorakulmainen istutusryhmä ja pienempi kahdeksankulmainen istutusryhmä. Tampereen keskusvirastotalon pohjoisosa on valmistunut. Frenckellin konttorin ja tehdasrakennuksen väliin on tehty pysäköintialuetta. (<https://kartat.tampere.fi/oskari/>)

### 3.7 Muutokset 2000-luvulla

Frenckellin tehdasalueen pohjoispuolella sijaitsevalla Finlaysonin tehdas-alueella loppui teollinen toiminta 1990-luvun alkupuoliskolla. Alueen uutta käyttöä oli mietitty jo 1980-luvulla ja alueelle hyväksyttiin vuonna 1995 uusi asemakaava, joka mahdollisti alueen käyttötarkoituksen muuttamisen liikekeskukseksi ja asumiseen. Finlaysonin alueen muutos heijastui laajalti Tampereen keskustaan. Muutoksilla alue saatiin kytkettyä sujuvammin osaksi muuta keskustaa etenkin jalankulkijoiden näkökulmasta. Keskustorilla Viistokatu ja raatihuoneen edustalta Aleksis Kiven katu suljettiin ajoliikenteeltä ja bussien päätepysäkit siirrettiin Hämeenkadun eteläpuolelle Keskustorilla. Frenckellin edustalla ollutta pysäköintialuetta pienennettiin huomattavasti ja Satakunnan kadun ali oli tarpeen tehdä jalankulkyhteys Finlaysonin alueelle. Pysäköinti siirrettiin maanalle. Myös kaupungin itä-länsisuuntaisia kävelyn ja pyöräilyn yhteyksiä kehitettiin avaamalla Patosilta. Muutokset näkyvät myös Kirjastonpuistossa ja Frenckellin ympäristössä.

Keskustorin kehittämisestä järjestettiin vuonna 1996 suunnittelukilpailu, joka pohjusti torin uudistuksia. Kilpailun voitti työryhmä Erkki Karvala, Antero Markelin ja Juha Ryösa.<sup>19</sup>

Vuonna 1996 palvelupiste Frenckelliin avattiin kulkuyhteys konttorin pihan kautta. Rakennusta reunustavan penkereen yläpuolelle rakennettiin porttirakennus, josta johti silta rakennukseen. Rakenteet suunnitteli Arkkitehtikonttori Petri Pussinen ky. Lumpussiipeen johtanut vanha puusilta oli uudistettu metallirakenteiseksi jo vuonna 1985.



*Kuva 34. Palvelupiste Frenckelliin avattiin etelästä kulkuyhteys ylikulkusiltaa pitkin 1990-luvun lopulla.*

Patosiltaa ja sillä kulkevan jalankulun ja pyöräilyn väylän vaatimia muutoksia Frenckellin tehdasrakennukseen suunniteltiin 1990-luvun lopulla, samoin kuin niiden myötä tehtävää perusparannusta konttorin ympäristöön. Jalankulun ja pyöräilyn väylän rakennussuunnitelma on päivätty vuodelle 1999. Siihen liittyvät Frenckellin pihasillat suunniteltiin A-Insinööri Oy:ssä ja niiden yleispiirustukset on päivätty vuodelle 2000.

Konttorin ympäristöstä eli Frenckellin pihasta on perusparannussuunnitelma vuodelta 2000. Siinä Puutarhakadun päätteeksi esitetään pieni aukio, jonka kautta Patosillalle johtava Valssipadonraitti kulkee ja jolta haarautuu kulkuväylät Frenckellin koskisiipeen, rantaan vieville portaille ja muualle puistoon. Konttorin edustalle esitetään laajaa leikkipaikkaa, jota reunustaa vain kapeat nurmikot ja rakennuksen kulmaukseen sijoitetut istutukset. Olemassa olevat kookkaat puut on säilytetty suunnitelmassa. Piha-alue esitetään aidattavaksi kauttaaltaan metalliaidalla. Valssipadonraitin varrelle esitetään istutettavaksi muutama uusi puu. Tämäkään suunnitelma ei koskaan toteutunut.

Patosilta avattiin liikenteelle vuonna 2000. Frenckellin aukio, P-Frenckellin rakenteet ja Satakunnankadun alle sijoitetut maanalaiset liiketilat ja kulkuyhteys valmistuivat vuonna 2001. Ne kaikki suunnitteli KSOY. Finlaysonin alueella kauppakeskus Siperia avattiin myös vuonna 2001.

Torisuunnitelman mukaan Frenckellin ja konttorin edustan puurivit uusiin niin, että ne jatkuivat samassa linjassa ja Frenckellin aukio muutettiin pysäköintialueesta huolitelluksi kaupunkiaukioksi, jota reunustaa istutus- altaat. Aukion etelälaidalla oli edelleen pysäköinnille varattu alue sekä sisäänajo maanalaiseen P-Frenckellin pysäköintilaitokseen.

Frenckellin aukion istutussuunnitelma on vuodelta 2003 ja se on laadittu kaupungin puistoyksikössä Reijo Huppusen johdolla. Altaiden kasvillisuus koostuu mm. koristekirsikoista, angervoista, seppelvarvusta, vuorimännystä ja villiviinistä.



*Kuva 35. Patosillan rakentamisen myötä Frenckellin lumppusiiven läpi avattiin jalankulun ja pyöräilyn väylä. Se kulkee sillalla lumppusiiven länsipuolelle.*



*Kuva 36. Näkymä Frenckellin edustalta Frenckellin aukion yli kohti Satakunnan katua ja kadun alle rakennettuja liiketiloja.*

Patosillan ja Frenckellin aukion rakentamiseen liittyy myös Satakunnankadun jalankulkuarkadin ja siihen kytkeytyvien portaiden uudistus. Jalankulkuarkadi on avattu rakennukseen jo 1930-luvun alussa, kun tehdas siirtyi kaupungin omistukseen. Käytävä sai uuden graniittikiveyksen, joka oli yhteneväinen Frenckellin aukion pintojen kanssa. Kosken rannalla olleet vanhat portaat Satakunnankadun tasolle purettiin ja korvattiin uudella portaikolla.

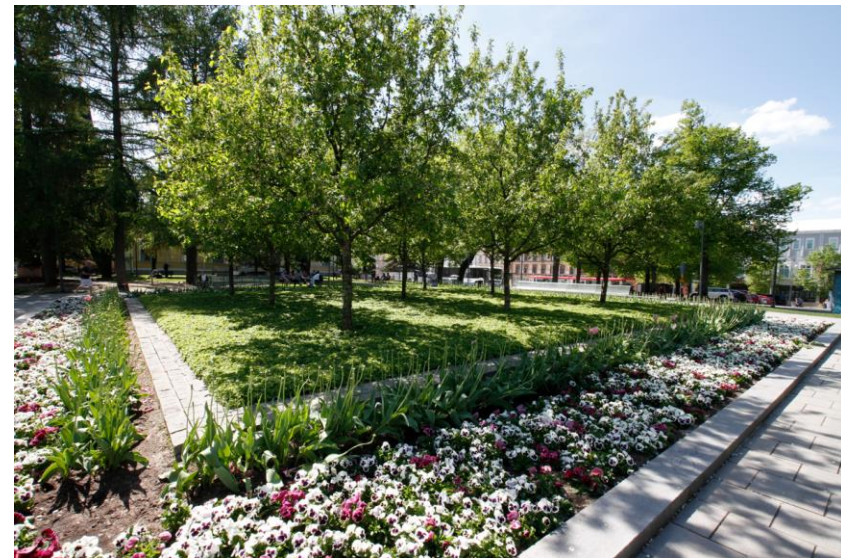
Tammerkosken valaistus mietittiin myös 2000-luvun vaihteessa. Uudistus aloitettiin kosken yläjuoksulta Finlaysonin ja Tampellan tehdasalueiden käyttötarkoituksen muuttuessa. Valoa design Oy teki vuonna 1999 Tammerkosken yläjuoksun maisemavalaistuksen yleissuunnitelman pohjaten Markelinin 1980-luvun suunnitelmiin. Yleissuunnitelmassa valittiin valaistavat kohteet kuten Finlaysonin ja Tampellan tornit, tehtaiden piiput, sillat ja graniittimuurit. Yläjuoksun valaistus voitti Vuoden valaistuskohde -palkinnon 1999.<sup>20</sup>

Valaistuksen suunnittelu jatkui vuonna 2002 valmistuneella koko Tampereen kaupungin keskustan ulkovalaistuksen yleissuunnitelmalla. Suunnitelma kattoi kosken rantojen puistoalueet ja jatkui Ratinan sillalle asti. Valaistuksen suunnittelu yleissuunnitelman pohjalta aloitettiin vuonna 2006. Kosken uusi muurivalaistus toteutettiin kuitenkin vasta vuonna 2017. Siinä perusidea virtaavasta valosta on toteutettu kylmällä ja lämpimällä valkoisella. Patosillan voimalaitoksen ja vesiputouksen valaistus uusittiin myös.<sup>21</sup> Tammerkosken kansallismaiseman valaistus on valittu 12.1.2021 voittajaksi LIT Lighting Design Awards -kilpailussa historiallisen ympäristön valaistus -sarjassa.

Kirjastonpuistoa puolestaan uudistettiin ja peruskorjattiin vuosina 2009-2012. Uudistuksen yhteydessä puiston osat nimettiin uudelleen. Frenckellin pannuhuoneen vierellä on Kustaa III aukio, jolla sijaitsee Laikunlava. Vanhan kirkon pohjoispuolinen osa on Vanhankirkonpuisto. Kosken rannassa sijaitseva puoli nimettiin Vanhankirjastonpuistiksi. Frenckellin kainalossa konttorin yhteydessä sijaitseva puisto on Frenckellinpuisto.



*Kuva 37. Kustaa III aukiolla on Laikunlava ja sen katsomo. Alue on päällystetty tekonurmella alla olevan muinaismuiston takia.*



*Kuva 38. Vanhankirkonpuiston kukkapuutarhan geometrinen istutusalue.*

Puiston uudistamista edelsi suunnittelukilpailu 2000-luvun alussa. Sen voitti KSOY. Suunnitelmassa Vanhan kirkon pohjoispuolelle esitetään laajahko soikion mallinen monitoimikenttä ja sen pohjoisreunalle esiintymislava.

Puiston suunnittelun pohjaksi laadittiin myös historiallinen selvitys puiston vaiheista ja arvokkaista piirteistä (Koskimaiseman puistot 2005) sekä tehtiin puiston kuntotutkimus (2005) Puiston alueella tehtiin myös arkeologisia tutkimuksia 2010-luvun taitteessa.

Puiston eriluonteiset osat otettiin suunnittelun lähtökohdiksi. Vuodelle 2008 päivätyssä yleissuunnitelmassa Kirkkopuiston kehittämisen lähtökohtana oli alueen historia. Kirkkopuiston pohjoisosaan suunniteltiin kukkapuutarha oleskelualueineen paikalla olleen Apteekkaripuiston hengessä. Rannassa Vanhankirjastonpuiston aluetta vahvistettiin rantapromenadina ja Koskipuiston parina palauttaen istutuksia ja kalusteita historiaa kunnioittaen. Pannuhuoneen edustalle Kustaa III aukiolle muodostettiin tapahtumakenttä esiintymislavoineen. Myös kulkuyhteyksien parantaminen oli tärkeä tavoite suunnittelussa. Myös puiston valaistus ja kalusteita uusittiin. Konttorin ympäristössä puistikko esitetään kunnostettavaksi ja turhat käytävät poistettavaksi.<sup>22</sup>

Puiston toteutus tehtiin kolmessa vaiheessa, joista ensimmäinen vaihe käsitti puiston eteläosat, toinen vaihe puiston keskiosat, ja kolmas vaihe kosken rannan Frenckellin edustalla. Ensimmäisen ja toisen vaiheen yleissuunnitelmat ovat vuodelta 2009. Kolmas vaihe suunniteltiin hieman myöhemmin. Toisen vaiheen suunnitelmassa mm. esiintymislavan paikka tarkentui hieman alkuperäistä pohjoisemmaksi, koska aiotun paikan alta löytyi teollisuushistoriaan liittyvä muinaismuisto.

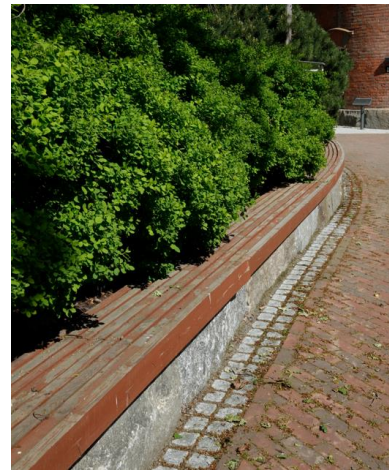
Esiintymislava Kustaa III:n aukiolle valmistui vuonna 2012. Sen on suunnitellut Arkkitehdit Kontukoski.

Viimeisimmät muutokset puistoalueelle on tehty vuosina 2018 ja 2019, kun pannuhuone muutettiin musiikkiklubiksi.

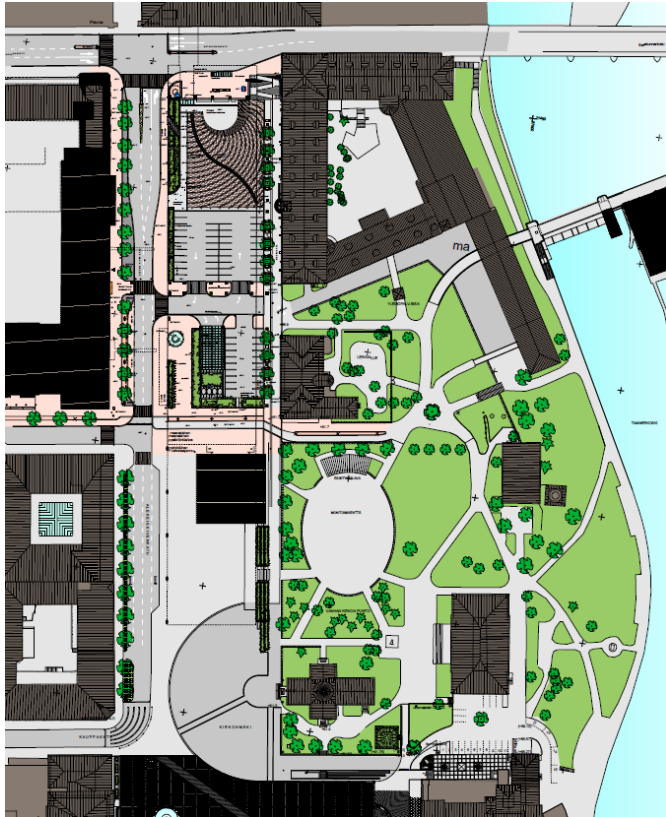
Frenckellin sisäpihan uudistus ajoittuu 2000-luvulle vuosina 2001-2007 toteutetun peruskorjauksen yhteyteen. Peruskorjaushanke oli Federleyn tehdasta varten tekemän kokonaissuunnitelman jälkeen ensimmäinen suunnittelu- ja korjaushanke, jossa Frenckell käytiin läpi kokonaisuutena. Aiemmat muutokset vuosilta 1929, 1940-1955 sekä 1970-1984 toteutettiin pieninä paloina.<sup>23</sup>

Sisäpihan rakenteet säilyivät 1960-luvulta 2000-luvulle melko muuttumattomina. Sisäpihalta purettiin makasiini vuonna 1960 ja sen kohdalla sekä paperikone- ja hollanterisiipien reunustoilla säilyi vanhaa mukulakiveystä 2000-luvulle asti. 2000-luvun alussa tehdyssä korjauksessa sisäpiha uudistettiin ja päällystettiin kiveyksin ja hiekalla. Vanhat mukulakivet ovat saattaneet säilyä niiden alla.<sup>24</sup>

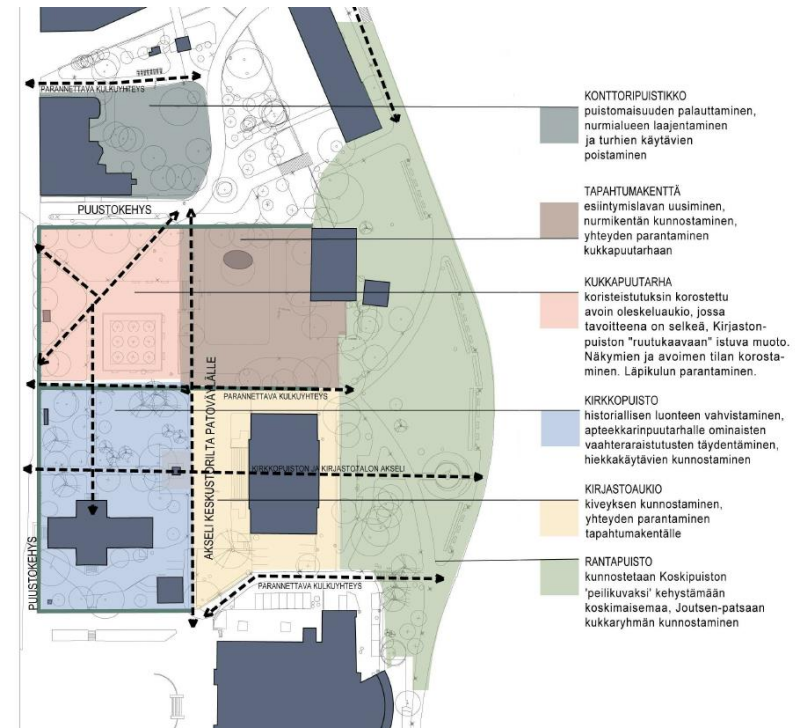
Sisäpihan istutukset ja päällysteet uusittiin vuonna 2007 valmistuneessa peruskorjauksessa. Pihan reunoilta poistettiin siemenistä kasvaneet puut ja pihan pengerrys uusittiin. Penkereeseen rajattiin lohkokivistä istutusalue. Kaartuvan pengerryksen päällä on istuskelupenkki. Istutusalueelle istutettiin lehtipuita, havupuita, pensaita ja perennoja.<sup>25</sup>



*Kuva 39. Frenckellin sisäpihan istutusalueetta rajaa istuskelupenkki. Laatoitus on huolellisesti suunniteltu ja toteutettu.*



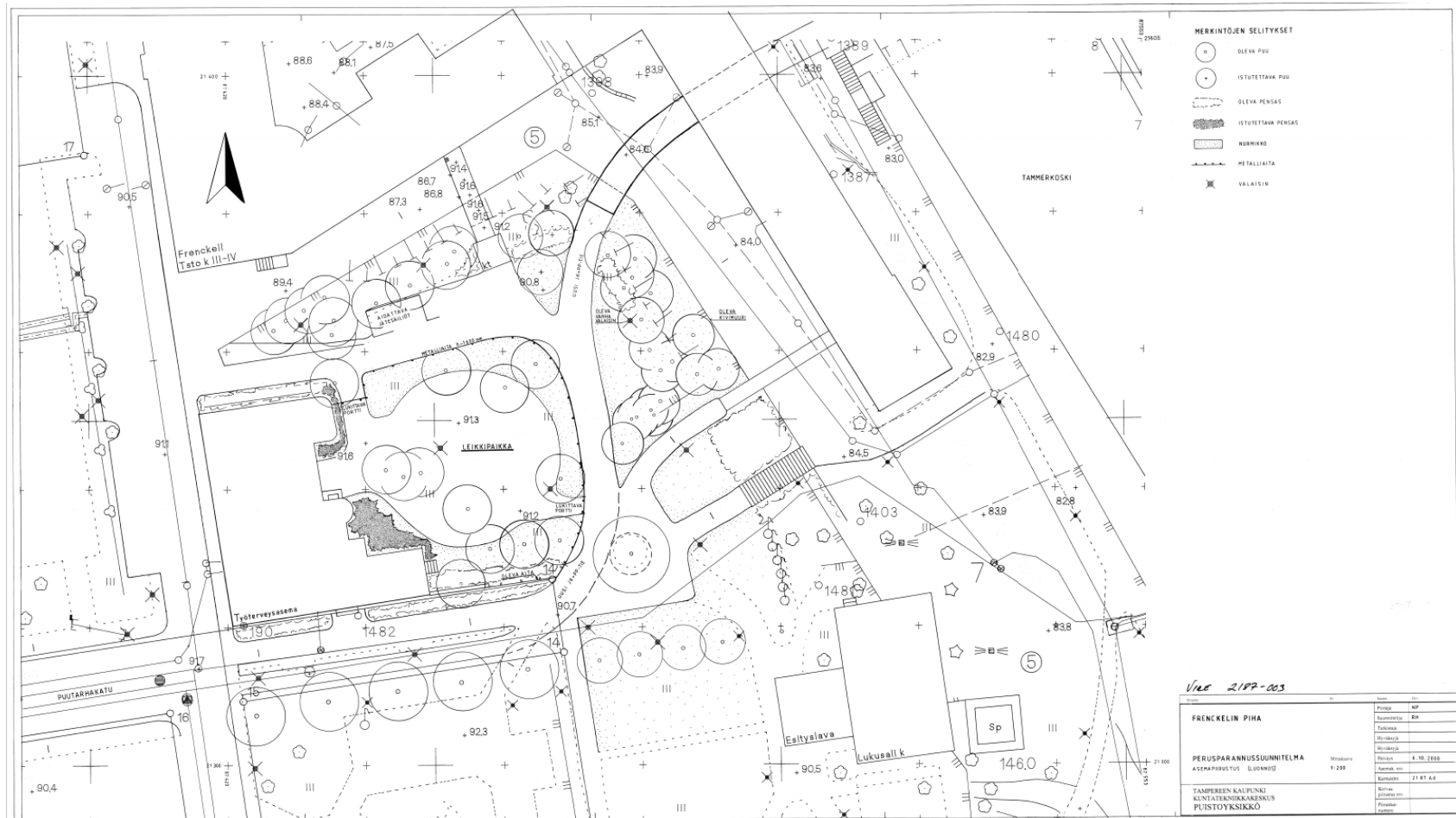
Kuva 40. Ote Koskipuiston suunnittelukilpailun voittaneesta työstä (KSOY 2003).  
(Tampereen kaupunki, puistoyksikön arkisto, 2021.)



Kuva 41. Ote Kirjastonpuiston yleissuunnitelman (2008) asemapiirroksesta, johon on rajattu puiston luonteeltaan erilaiset osa-alueet ja esitetty tiivistetysti niitä koskevia tavoitteita. Osa-alueiden nimistö ei ole vielä vakiintunut suunnitelmassa. (Tampereen kaupunki, puistoyksikön arkisto, 2021.)

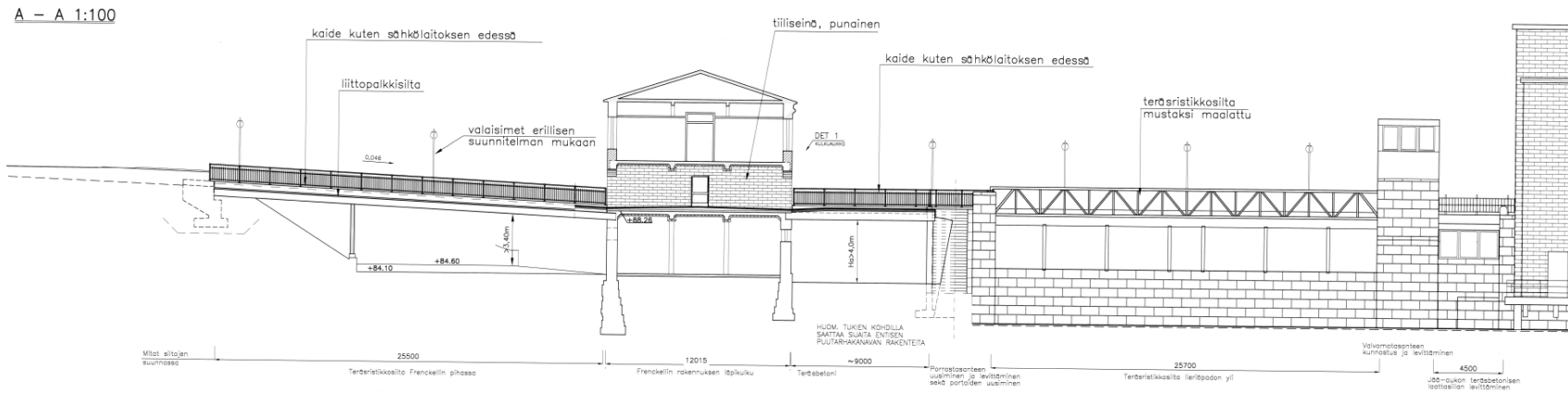


Kuva 42. Frencellin entinen pannuhuone muutettiin G-Livelabiksi 2010-luvun lopulla. Oheinen asemapiirustus on vuodelta 2018. (Tampereen kaupunki, puistoyksikön arkisto, 2021.)

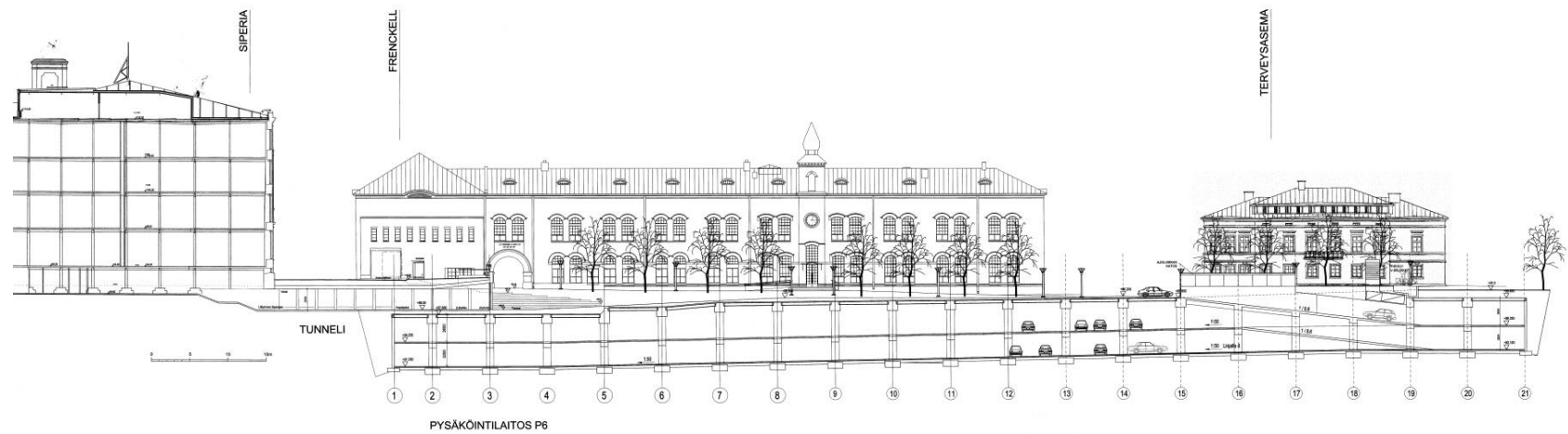


Kuva 43. Ote Frenckellin pihan perusparannussuunnitelmasta vuodelta 2000. Suunnitelma on laadittu kaupungin puistoyksikössä. (Tampereen kaupunki, puistoyksikön arkisto, 2021.)



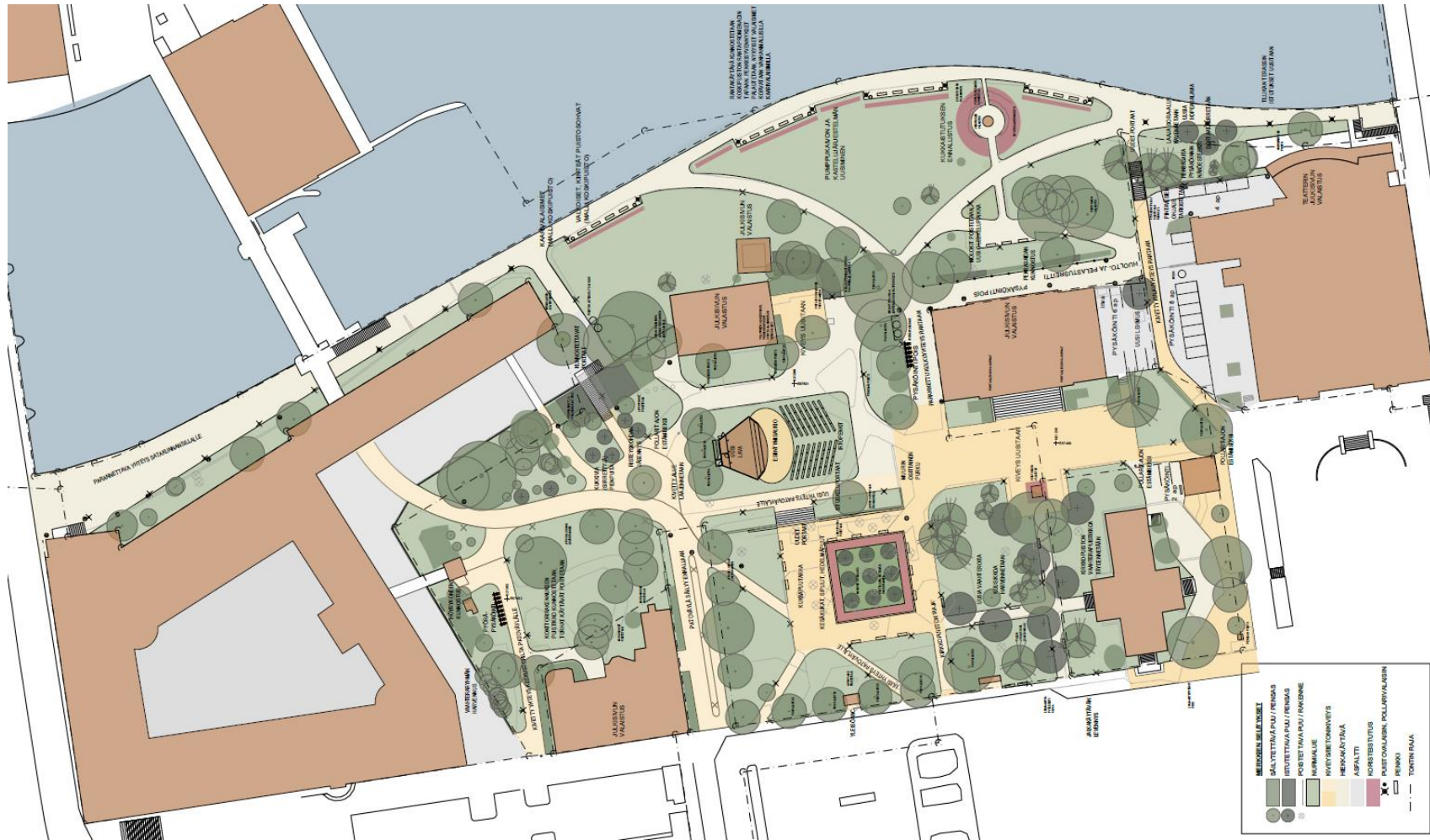


Kuva 44. Ote Frencellin pihasilan yleispiirustuksesta vuodelta 2000. (Tampereen kaupunki, puistoyksikön arkisto, 2021.)

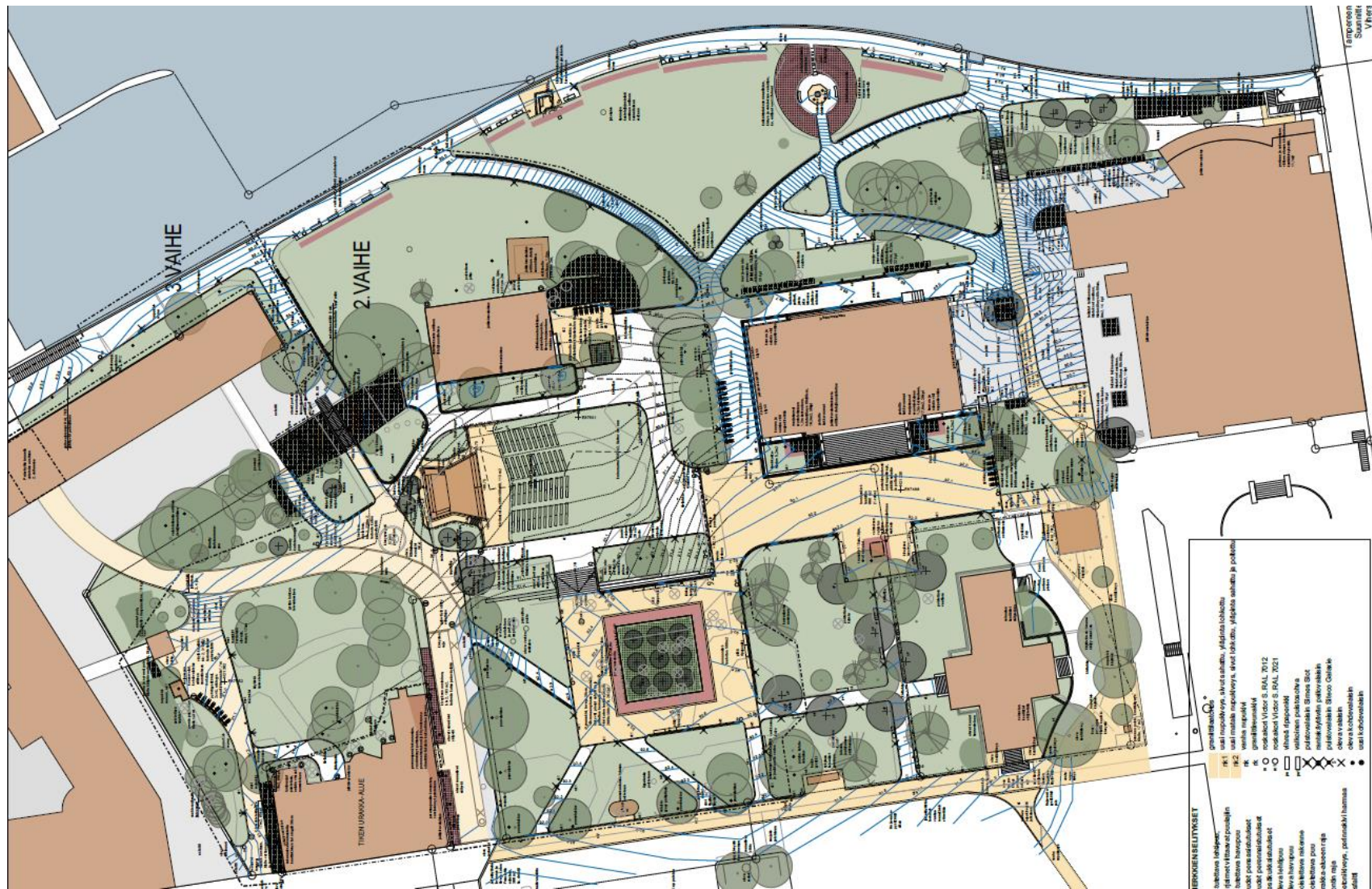


Kuva 45. Ote leikkauspiirroksista Frencellin aukion torisuunnitelmasta ja Aleksis Kiven kadun, Puutarhakadun ja Satakunnankadun rakennussuunnitelmasta vuodelta 2001. (Tampereen kaupunki, puistoyksikön arkisto, 2021.)

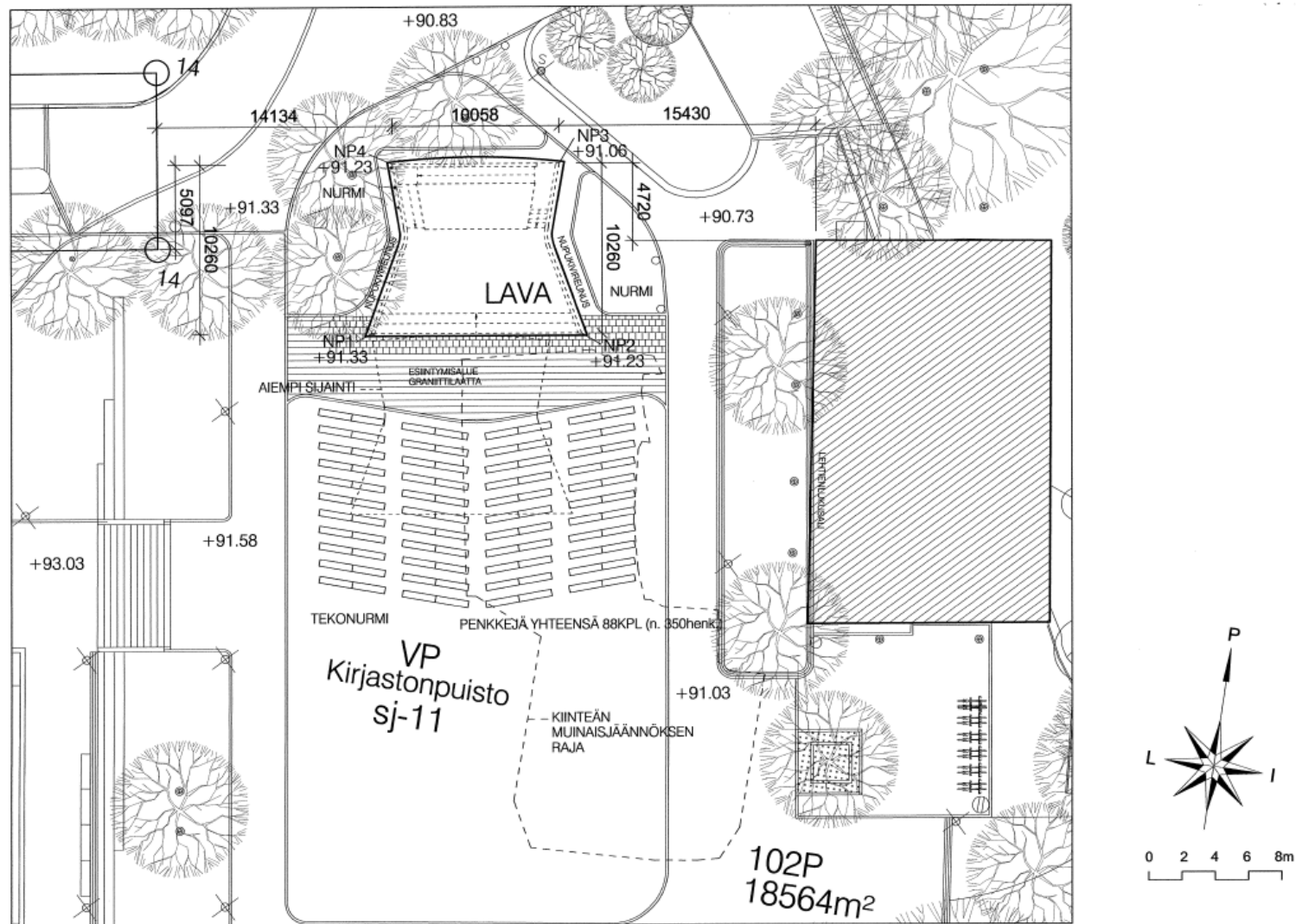




Kuva 47. Ote Kirjastonpuiston yleissuunnitelman 2008 asemapiirroksesta. (Tampereen kaupunki, puistoyksikön arkisto, 2021.)

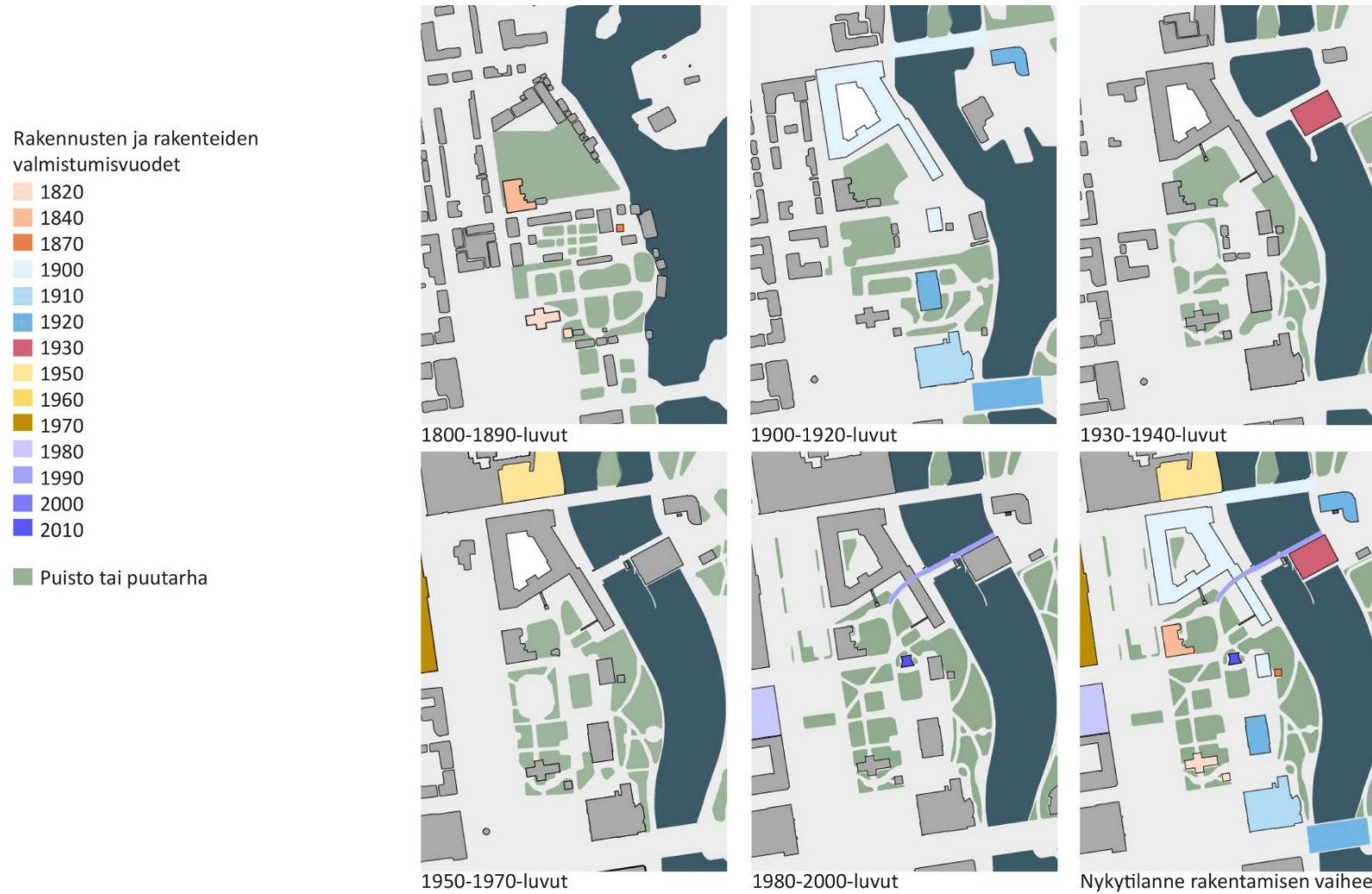


Kuva 48. Kirjastonpuiston toisen vaiheen vihersuunnitelma vuodelta 2009. (Tampereen kaupunki, puistoyksikön arkisto, 2021.)



Kuva 49. Ote Laikunlavan pääpiirustusten puistosuunnitelmasta. Kyseinen muutospiirustus on vuodelta 2011 ja siinä näkyy lavan alkuperäinen paikka ja kiinteän muinaijäännöksen rajaus. (Tampereen kaupunki, puistoyksikön arkisto, 2021.)

### 3.8 Yhteenveto selvitysalueen rakentumisesta



Kuva 50. Yhteenveto tarkastelualueen ja sen lähiympäristön kehitysvaiheista. Tarkastelussa on esitetty kunkin vuosikymmenen rakennuskanta sekä puisto- tai puutarhamaiset alueet.

## 4 Selvitysalueen nykytilanne

### 4.1 Maisema ja kaupunkikuva

Luvussa kuvataan selvitysalueen ja sen lähiympäristön maisemaa ja kaupunkikuvaa yleispiirteisesti. Selvitysalueita ja sen osa-alueita kuvataan tarkemmin seuraavassa luvussa.

Selvitysalue rajautuu pohjoisesta Satakunnankatuun, etelästä Hämeenkatuun, idästä Tammerkoskeen ja lännestä Frenckellinaukioon ja sen jatkeena olevaan pysäköintialueeseen ja Keskustoriin.

#### Selvitysalue osana laajempaa kokonaisuutta

Selvitysalueen sisäosa on puustoinen ja käytäväverkko ohjaa liikkumista moneen suuntaan. Puiston rantaan laskeva maastonmuoto mahdollistaa selvitysalueelta muutamia kauniita näkymiä ympäröivään maisemaan, mm. Tammerkoskelle ja Koskipuistoon. Rakennukset ja kesäaikaan puusto kuitenkin sulkevat koskinäkymiä selvitysalueen sisä- ja länsiosista. Paikoin jyrkkäpiirteistä maastoa on tuettu luonnonkivitukimureilla ja tukimuureihin liittyvät portaikot elävöittävät puistomaisemaa.

Tammerkosken rannassa oleva Vanhankirjastonpuisto sijoittuu osittain selvitysalueelle. Se muodostaa Tammerkosken vastarannan Koskipuiston kanssa merkittävän ja harmonisen puistokokonaisuuden, jolla on sekä kulttuurihistoriallisia että maisemallisia arvoja. Puistojen rajautuminen rantaan sekä kalustus ovat identtisiä.

Sekä Vanhankirjastonpuiston että vastarannan Koskipuiston avoimet nurmikentät jatkavat Tammerkosken muodostamaa avointa tilaa leven-täen sitä. Vanhankirjastonpuiston ja Koskipuiston kohdalla koskimaise-maa rajaa etelässä Hämeensilta ja pohjoisessa Keskiputouksen voimalai-tos patoineen.



*Kuva 51. Näkymä Vanhankirjastonpuistosta Tammerkosken yli Koskipuistoon. Kuvan etualalla on entiseltä kirjastotalolta rantaan kaartuva sorapintainen käytävä ja sitä reunustavia istutuksia. Taustalla näkyy Koskipuiston samoja periaatteita noudattava puistoalue. Kuvan keskellä taka-alalla näkyvä rakennus on hotelli Tammer.*

Selvitysalueen rakennukset eli Frenckellin entinen tehdasrakennus, konttori ja pannuhuone ja savupiippu sekä rakenteista vanhat luonnonkivirakenteiset tukimuurit ovat alueen kaupunkikuvan kannalta tärkeitä. Selvitysalueen rakennuksista Frenckell ja Frenckellin konttori rajaavat Kirjastonpuistoa, pannuhuone, Laikunlava ja Frenckellin piippu puolestaan sijoittuvat puiston sisään.

Kirjastonpuiston eriluonteiset osat liittyvät kiinteästi rakennuksiin muodostaen rakennuksille piha- ja sisääntuloalueita. Samalla puistoon muodostuu eriluonteisia tiloja, jotka vielä osittain heijastelevat osa-alueiden toisistaan poikkeavaa historiaa ja suunnitteluvaiheita.

Selvitysalue muodostaa muun Kirjastonpuiston kanssa kokonaisuuden, joka jakautuu pienempiin puistikoihin. Puiston sisäosa on ympäröivää kaupunkirakennetta pienipiirteisempää. Kasvillisuus ja rakennukset sulkevat Keskustorin ja Frenckellinaukion puiston ulkopuolelle niin, että niiden läheisyyttä on vaikea hahmottaa.

Selvitysalueen kannalta merkittäviä kaupunkitiloja ja -maisemia ovat Frenckellinaukio ja sitä jatkavat, aukiomaiset kaupunkitilat, koski rantapuistoiheen sekä Keskiputouksen voimalaitoksen ja Satakunnan sillan rajaama koskimaisema.

Padon yläpuolinen osa koskea hahmottuu voimakkaasti rakennusten sulkeamana tilana. Kaupunkikuva muodostuu selvitysalueella sijaitsevasta punatiilisestä, tyyllisestä kansallisromantiikasta ammentavasta Frenckellin tehdasrakennuksesta ja vastarannalla sijaitsevasta funkki-tyylisestä punatiilisestä voimalaitoksesta ja punaiseksi rapatusta Sähkölaitoksen talosta. Satakunnansillan takaa näkyvät myös Finlaysonin ja Tampellan punatiiliset tehdasrakennukset.



*Kuva 52. Vanhankirjastonpuisto ja Koskipuisto muodostavat yhdessä Tammerkosken avoimen vesipinnan kanssa yhden kaupungin merkittävimmistä avoimista kaupunkitiloista. Tehtaiden savupiiput ovat Tampereelle ominaisia maamerkkejä, jotka näkyvät lähi- ja kaukomaisemassa.*



*Kuva 53. Keskiputouksen voimalaitoksen ja Satakunnan sillan väliin muodostuu entisten teollisuusrakennusten ja vesivoimalan rajaama hyvin urbaani koskimaisema. Frenckellin vesitorni ja koskisiiven torni näkyvät hyvin koskimaisemassa.*



### Maamerkit ja näkymät

Selvitysalueen lähivaikutusalueelta tarkasteltuna Frenckellin entisen pannuhuoneen kaakkoisivulla oleva savupiippu on selvitysalueen merkittävin maamerkki. Muita maamerkkejä selvitysalueella ovat Frenckellin entinen, puolipyöreä vesitorni Satakunnansillan kupeessa ja Frenckellin-aukiolle näkyvä kellotorni keskellä tehdasrakennuksen aukion puoleista julkisivua. Kellotornissa on uusi soittokoneisto, jolla soitetaan tasatunnein vanhojen kellojen soitto. Myös paperikonesalisiiven yllä oleva torni on maamerkkimäinen. Nämä maamerkit näkyvät vain tietystä suunnasta melko läheltä katsottuna.

Pitkiä Tammerkosken suuntaisia näkymiä avautuu selvitysalueen tuntumassa Patosillalta etelään yli Hämeensillan sekä Satakunnansillalta Patosillan ja Hämeensillan yli. Sekä Patosillalla että Satakunnansillalla näkymän avautumista korostaa muuten hyvin suljettu lähiympäristö. Satakunnansillalta pohjoiseen avautuvaa koskimaisemaa rajaavat aivan vesirajaan ulottuvat Finlaysonin ja Tampellan punatiiliset, eri aikakausilta olevat entiset tehdasrakennukset. Tämä kansallismaisema oli kuvattuna 20 markan setelissä vuosina 1993-2001.



Kuva 54. Frenckellin koskisiiven torni näkyy hyvin etenkin etelästä katsottuna. Se näkyy myös Patosillalle johtavalle jalankulun ja pyöräilyn reitille.



Kuva 55. Näkymä Satakunnansillalta etelään. Kuvassa näkyy Frenckellin savupiippu ja sen takana Takon piippu. Koskisiiven torni näkyy myös koskelle. Koskea pitkin avautuu pitkä näkymä Hämeensillan yli. Sillan takana näkyy Ratinan kauppakeskuksen tornimainen osa.



Kuva 56. Näkymä Satakunnantieltä Frenckellin aukion yli kohti Keskustoria. Kuvan vasemmassa reunassa näkyy Frenckellin kellotorni. Kuvan keskivaiheilla näkyy Vanhan kirkon torni ja Takon piippu.

Satakunnankatua pitkin avautuu puolestaan tiukasti entisten teollisuusrakennusten rajaamia katunäkymiä. Nämä näkymät ovat hyvin omaleimaisia ja Tampereen kannalta ikonisia. Monipuolisuutta Satakunnankatua pitkin avautuviin näkyviin tuo vielä kadun suuntainen arkadikäytävä, joka kehystää jalankulkijan näkymiä.

Satakunnan kadulta avautuu pitkä näkymä etelään kohti Keskustorin merkittävää toritilaa. Näkymän katkaisee osittain aukion eri luonteisia osia erottavat istutukset ja puurivit. Frenckellinaukion ja Keskustorin muodostama tilasarja mahdollistaa pitkät näkymät etenkin reunustavia katuja pitkin.

Koskipuiston puolelta katsottuna Kirjastonpuiston avoin rantavyöhyke mahdollistaa voimakkaiden maastonmuotojen (kirkonmäki) erottumisen hyvin maisemassa. Taustan muodostaa puusto ja puiden lomasta pilkottavat vanhat rakennukset sekä maamerkkeinä toimivat tehtaan piiput ja vanhan kirkon kellotapuli.

Pannuhuoneen vieressä sijaitseva Frenckellin savupiippu näkyy vahvasti sekä aukiosarjan puolelta että kosken puolelta. Samoin kellotapuli kirkonmäellä näkyy pitkälle. Vaikka selvitysalue on suojaisa ja puustoinen, sieltäkin avautuu näkymiä ympäristöön, kauas Tampellaan ja Tuomiokirkolle sekä Tammerkosken suuntaan.



*Kuva 57. Näkymä Satakunnan sillalta länteen. Frenckellin ja Finlaysonin rakennusten väliin jää kapea katutila.*



*Kuva 58. Näkymä Satakunnankatua pitkin itään. Kadun päätteenä näkyy Aleksis Kiven kadun risteyksestä Vivi Lönnin suunnitteleman paloaseman piippu kosken itärannalta.*



*Kuva 59. Frencellin sisäpihalle on kulku kahden porttikongin kautta. Kuva on otettu paperikonesalisiiven kulmauksessa olevasta porttikongista. Toinen porttikongi näkyy kuvan keskellä kerrosta ylempänä. Sinne johtaa sekä portaat että luiska sisäpihan sivustalla. Porttikongi johtaa Frencellin aukiolle.*

## Yhteenveto

- Vaikuttavimpia näkymiä kaava-alueelta ympäristöön avautuu Tammerkosken vastarannan Koskipuiston suuntaan, patosillalle ja Hämeentien sillalle.
- Laajempaa kokonaisuutta ajatellen tarkastelualueella olevat Frenckellin punatiiliset entiset teollisuusrakennukset ja koskimaiseman vanhin savupiippu muodostavat tunnistettavan aiheen lähistön kaupunkikuvassa. Punatiilinen teollisuusmaisema jatkuu kosken rannoilla, pohjoisessa Tampellan ja Finlaysonin alueilla, etelässä edelleen toiminnassa olevalla Takon tehdasalueella sekä uudiskäyttöön otetulla Verkatehtaalla, Kehräsaarella ja Alakosken voimalaitoksella.
- Frenckell rajaa voimakkaasti Satakunnankadun katutilaa yhdessä kadun pohjoispuolella olevien Finlaysonin entisten tehdasrakennusten kanssa. Mielenkiintoinen, tiivis katutila avautuu toisesta päästä Frenckellinaukiolle ja toisesta Tammerkoskelle. Kaupunkikuva kadun varrella on yhtenäinen tehdasrakennusten punatiilisten julkisivujen ansiosta, vaikka eri vuosikymmeninä valmistuneet rakennusosat eroavat toisistaan tyylillisesti.
- Frenckellin ja konttorin länsipuolella tarkastelualue rajautuu Frenckellin aukiioon, joka sai nykyisen asunsa 2000-luvun taitteessa. Aukion pohjoisosassa on laatoitettu aukio, jonka läpi johtaa kävelyreitti Satakunnankadun alittavalle tunnelille. Aukion keskellä on edelleen pysäköintipaikkoja ja eteläpäästä on sisäänajo aukion alla olevaan pysäköintilaitokseen. Frenckelliä ja konttoria vastapäätä aukiota rajaa kaupungin keskusvirastotalo, joka valmistui kahdessa osassa 1960–1970-lvuilla. Modernistisen vaalea ja nauhaikkunallinen rakennus muodostaa toisaalta sekä selvän kontrastin punatiiliseen teollisuusarkkitehtuuriin että sille rauhallisen taustan. Keskusvirastotalon julkisivusta ulkoneva valtuustosali korostaa rakennuksen hallinnollista luonnetta ja yhdessä Frenckeliin sijoittuneiden kaupungin eri

virastojen kanssa se on siirtänyt kaupungin hallinnollisen painopisteen Raatihuoneen edustalta Frenckellin aukiolle.

- Tarkastelualueen lounaispuolella, Puutarhakadun eteläpuolella, sijainnut Molinin kortteli purettiin 1960-luvulla, mikä liitti Frenckellin edustalle muodostuneen aukion Keskustoriin. Aluetta käytetään edelleen pysäköintiin. Molinin entisen korttelin eteläreunalla on nykyisin puurivi, joka katkaisee keskustorin avoimen tilan.



*Kuva 60. Kirkon mäki hahmottuu maisemassa edelleen hyvin Vanhankirjastonpuiston kohdalla. Frenckellin tehdasrakennusten ympäristössä maasto on pengerrytetty. Pengerrykset jäävät rakennusten ja kasvillisuuden taakse ja ranta näkyy tasaisena.*

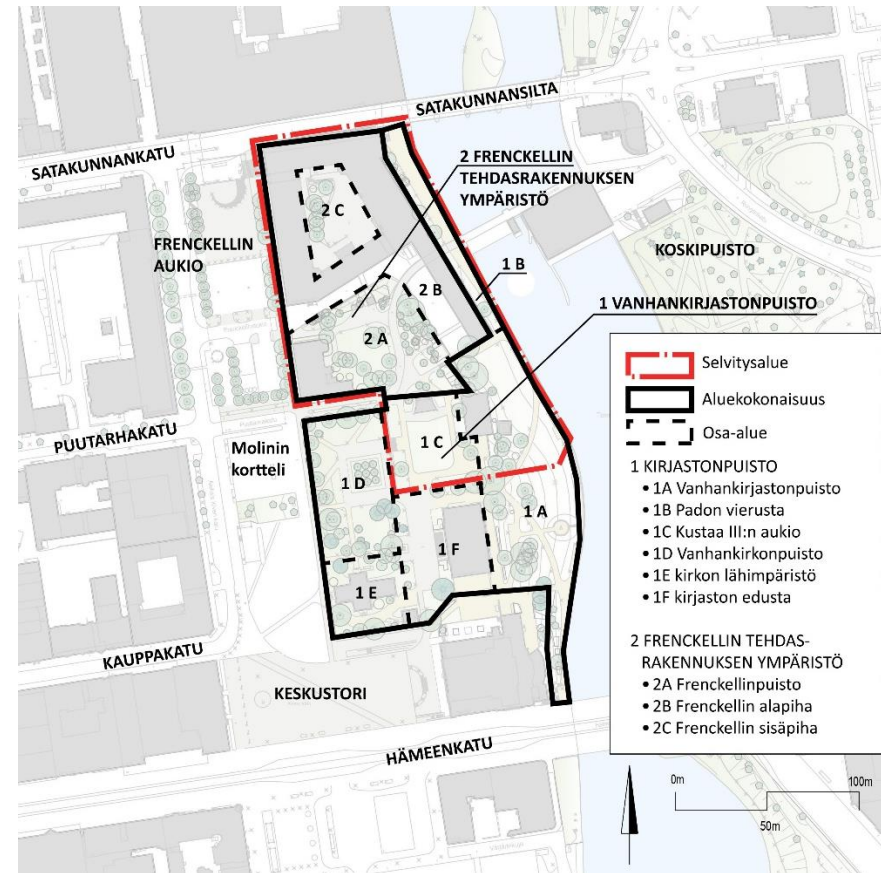


#### 4.2 Puiston nykytila ja merkitys osana kaupunkirakennetta

Luvussa kuvataan tarkastelualueen puistokokonaisuutta osa-alueittain. Alue on jaettu rakentamisen historian ja nykyisen luonteensa perusteella karkeasti kahteen osa-alueeseen, jotka on vielä eroteltu pienemmiksi kokonaisuuksiksi. Pienempien kokonaisuuksien kuvauksessa on keskitytty selvitysalueeseen sisältyviin osiin.

Puistoa on rakennettu eri vaiheissa, kun vanhoja rakennuksia on purettu ja uusia rakennettu eri puolille aluetta. Suuria muutoksia on tapahtunut teollisuusrakentamisen ja infran rakentamisen myötä sekä käyttötarkoituksen muutosten takia. Näin ollen Kirjastonpuisto ja sen lähiympäristö muodostuu eri aikakausina rakennetuista osista. Alueella on edelleen jäljellä aiheita, kuten rakenteita, käytäviä ja puita, useilta eri ajanjaksoilta. Puustoa on jouduttu kaatamaan ja uusimaan ikääntymisen myötä, huonon kunnon vuoksi.

Rannan puolella puisto on suhteellisen avoin ja yhtenäinen kokonaisuus. Sisäosistaan se on enemmän pienipiirteinen oma maailmansa. Puistokokonaisuus avautuu Tammerkosken ja Koskipuiston suuntaan idässä. Lännessä puistokokonaisuutta reunustavat aukiot ja pysäköintialueet jäävät kasvillisuuden rajaamina visuaalisesti puiston ulkopuolelle.



Kartta 17. Kartta selvityksessä käytetystä alue- ja osa-aluejaoista.

## 1 Kirjastonpuisto

Kirjastonpuisto muodostaa merkittävän puistokokonaisuuden Tammerkosken vastarannan Koskipuiston kanssa. Kirjastonpuistossa sijaitsee useita rakennuksia, jotka osaltaan vaikuttavat puiston sisäiseen tilanmuodostukseen ja käytäväverkkoon.

### 1a Vanhankirjastonpuisto

Tilallinen hahmo ja käytäväverkko

Maisemapuisto -tyyppinen puistoalue rajautuu itäsvultaan Tammerkoskeen. Avoimuutta korostaa maisematilan jatkuminen Tammerkoskelle ja vastarannalla olevaan Koskipuistoon. Molemmissa puistoissa rantavyöhyke on avoin ja muurirakenteella tuetun rantaviivan tuntumaan on sijoitettu rantapromenadi, rannan pääreitti. Reittien varrella on näyttävät kannu-istutukset. Kumpikin puisto koostuu pääasiassa melko avoimista nurmikentistä, joita leikkaavat rantaan johtavat, loivasti kaartuvat puistokäytävät. Kirjastonpuistossa tilaa rajaavat puistossa sijaitsevien rakennusten lomassa olevat puuryhmät. Rannan Koskipuiston rantareitin kanssa identtinen virkistysyhteys on erityisen tärkeä.

Kasvillisuus

Puiston kasvillisuus koostuu suureksi osaksi jalopuista. Mm. vaahterat, jalavat, saarnit, lehmukset, hevoskastanjat ja lehtikuuset sekä koriste-pensaat muodostavat vapaamuotoisissa ryhmissä pehmeän reuna-  
vyöhykkeen avoimelle rannan nurmialueelle. Selvitysalueen eteläpuolella sijaitsee vanhaan puistoakseliin liittyvä, kivimuureilla reunoiltaan tuettu perennaryhmä, jonka keskellä on oleskelupaikka penkkeineen.

Kalusteet, varusteet ja rakenteet

Rantareitin Tammerkosken puoleisessa reunassa, rantamuurin päällä on vanhanmallinen metallinen sälekaide, jonka tolppien päät on muotoiltu koristeellisiksi. Puistossa on runsaasti selkänöjällisiä penkkejä sekä roska-astioita. Rantareitin penkkimallina on valkoiseksi maalattu puistosoehva – sama malli kuin Koskipuistossa. Kaikki reitit on valaistu

puistovalaisimin. Rantareitin valaisimena on paikalla olleen vanhan valaisinmallin mukaan uusittu, maalattuun metalliseen runkomalliin sovitettu valkoinen pallovalaisin. Rantavyöhykkeen pohjoisosassa, Frenckellin tehdasrakennuksen Lumppusiiven lounaispäässä rantaan johtavat 1980-luvulla rakennetut kiviportaatt. Kaarevia reittejä reunustavat sivuilta nupukivistä rakennetut pintavesikourut. Kivimuureilla tuetun, istutuksilla ympäröidyn oleskelupaikan keskellä on Jussi Mäntysen Joutsenet-veistos. Oleskeluaukiota reunustavat matalat tukimuurit. Myös perennaistutuksia on terassoitu kivimuurien avulla rannan puolelta. Kiviportaatt johtavat aukiomaiselta oleskelupaikalta alas rantareitille.

Toiminnot

Kauniiseen maisemaan sijoittuvat puistokäytävät ovat puiston tärkeimpiä toimintoja. Lukuisat penkit, osoitetut oleskelupaikat sekä nurmikko houkuttelevat oleskeluun ja auringonottoon hyvällä säällä.

### *1b Padon vierusta*

Tilallinen hahmo ja käytäväverkko

Kapea rantakaistale, joka sijoittuu Frenckellin tehdasrakennuksen ja vesi-alueen väliin. Tunnelma on hyvin erilainen patosillan pohjois- ja eteläpuolella. Eteläpuolinen alue on selkeä osa rantapromenadia, josta avautuu avoin vesinäkymä. Pohjoispuoli rajautuu voimakkaasti molemmin puolin kivimuureilla ja rakennuksen kivisokkelilla – katse ohjautuu Satakunnankadun sillan kaariholvien läpi pohjoiseen tai vastapuolella patosillan alittavaa reittiä pitkin etelään. Rannalta pääsee patosillalle portaikkoa pitkin.

Kasvillisuus

Kasvillisuutta alueella on vain vähän. Rantareitin ja Frenckellin tehdasrakennuksen välissä on nurmikko, jossa kasvaa yksittäisiä puita.

Kalusteet, varusteet ja rakenteet

Rantamuurin päällä on vanhanmallinen metallinen sälekaide – sama kaide jatkuu kuin alueen eteläosassa. Reittiä reunustaa nurmikon puolella graniittireunakivi ja osalla matkaa siihen nojaa nupukivistä rakennettu kivikouru. Reitti on valaistu pylväsvalaisimin ja sen varrelle on sijoitettu yksittäisiä roska-astioita. Etelästä patosillalle pääsee graniittiportaita pitkin.

Toiminnot

Alueen poikki kahdessa tasossa risteävät reitit ovat pääasiainen toiminta. Ylätasolla patosilta toimii myös näköalapaikkana ja sen itäosassa lemmentarvit käyttävät rakkauslukkojen kiinnittämiseen.

### *1c Kustaa III:n aukio*

Tilallinen hahmo ja käytäväverkko

Aukiomainen tila, joka on kunnostettu vuonna 2012 esiintymispaikaksi. Aiemmin esiintymislava sijaitsi pannuhuoneen seinustalla. Tekonurmi-päällysteistä katsomoaluetta ympäröivät eri suuntiin johtavat suoraviivaiset kivituhkakäytävät. Lavan edusta on päällystetty luonnonkivilaatoilla.

Kasvillisuus

Kasvillisuutta alueella on suhteellisen vähän. Pääosassa ovat kookkaat hevoskastanjat, jotka muodostavat tilalle näyttävän reunan. Lisäksi alueella on mm. yksittäisiä puistolehmuksia.

Kalusteet, varusteet ja rakenteet

Laikunlava on korotettu ja katettu teräsrakenteinen lavarakenne, joka toimii esiintymislavana. Edustan tekonurmialueelle on sijoitettu katsojia varten selkänojattomia puupenkkejä, jotka voidaan siirtää talveksi ja esim. mahdollisten tapahtumien ajaksi pois. Lavarakennelman toisella sivulla on lipputangot ja reunoilla puistovalaisimet. Tekonurmi-päällyste peittää alleen muinaisjäännöksen.

Toiminnot

Reitit, esiintymislava siihen liittyvien katsomoineen sekä mahdollisuus käyttää aluetta monipuolisesti erilaisiin tapahtumiin ja virkistykseen ovat tärkeimmät toiminnot alueella. Pannuhuone toimi pitkään kirjaston lehtienlukusalina. Vuodesta 2019 siinä on toiminut musiikkiklubi G-livelab, jonka terassi on sijoitettu rakennuksen eteläseinustalle.



### *1d Vanhankirkonpuisto*

Vanhankirkonpuiston pohjois- ja eteläosat ovat luonteeltaan hyvin erityyppiset. Puiston pohjoispuoli on aukiomainen (luonnonkivilaattapäälyste) oleskelupaikka, muotokieleltään geometrinen tila, josta johtaa leveä portaikko Laikunlavan suuntaan. Portaikon molemmat sivuilla porrasaihe jatkuu kiviterasseilla, joihin on lisätty puiset istuintasot. Keskusaihe on puistomainen; maanpeiteperennat ja niiden ympärillä kesäkuusikaistus, keskellä geometrinen puuryhmä marjaomenista. Suorat lehmusrivit reunustavat aluetta Keskustorin ja Puutarhakadun sisään tulon puolelta.

Eteläosa on vapaamuotoinen, varjoisa puisto, jossa nurmialueella kasvaa eri-ikäisiä puita (mm. vaahteroita ja lehtikuusia) sekä yksittäispensaita. Käytävät ovat suoraviivaisia. Kirjastolle johtava käytävä on vanhaa puiston osaa. Sen päätteenä kirjaston päässä on Väinö Aaltosen Hengetärpatsas.

### *1e kirkon lähiympäristö*

Kirkko sijaitsee kirkonmäellä Kirjastonpuiston eteläreunalla - puiston korkeimmalla kohdalla. Keskustorin puolelta katsottuna kirkko sijaitsee aivan aukion reunalla, tukimuureilla korotetulla tasanteella, jota ympäröi mukulakiveys. Kirkolle johtaa yhteys kolmesta eri suunnasta. Kirkkorakennus sijaitsee monilajisen puuston ja kookkaiden pensaiden ympäröimänä, osittain piilossa. Puiston puoleiselle sivulle on sijoitettu vanhan mallin mukaisia, vihreäksi maalattuja penkkejä sekä roska-astioita. Kello-tapulin viereen on osoitettu joitakin pysäköintipaikkoja.

### *1f kirjaston edusta*

Kirjaston edusta on juhlava, luonnonkivilaatoilla päällystetty rakennuksen suuntainen aukio. Juhlavuutta korostaa kirjastoon johtava leveä portaikko. Kasvillisuutta alueella on vähän. Portaikon sivuilla on nurmialue ja muotoon leikatut marjakuusi-istutukset. Aukiolle on sijoitettu skeittiramppeja.

## **2 Frencellin tehdasrakennuksen ympäristö**

Aluekokonaisuus sijoittuu Frencellin entisen teollisuusrakennuksen ja konttorin rajaamaan tilaan. Se on luonteeltaan melko suljettu ja läpijohdettavasta jalankulun ja pyöräilyn reitistä huolimatta yksityisen oloinen. Alue jakautuu kahteen eriluonteiseen osaan, joista Frencellinpuisto on puistomainen ja muut osat tukeutuvat voimakkaasti tehdasrakennukseen. Kävelyn ja pyöräilyn väylästä on 2000-luvulla tullut tärkeä osa aluetta.

### *2a Frencellinpuisto*

Tilallinen hahmo ja käytäväverkko

Frencellin konttoriin liittyvä puisto, jossa on osittain yksityispihamainen tai puutarhamainen tunnelma. Piha-aluetta rajaavat muuri ja aita vahvistavat yksityispihamaista tunnelmaa. Aluekokonaisuus rajautuu pohjoisessa ja idässä vanhoihin luonnonkivitukimuureihin, joita on korotettu 2000-luvun alussa tehtyjen muutosten yhteydessä. Kävelyn ja pyöräilyn itä-länsisuuntainen betonikivipintainen pääreitti kulkee Frencellinaukion suunnalta alueen poikki patosillalle ja edelleen itään. Puiston eteläosaan on muodostunut kävely- ja pyöräilyliikenteen solmukohta, josta haarautuu useita kävelyreittejä Kirjastonpuiston eri osiin. Solmukohdan hahmottumista on yritetty vahvistaa erilaisilla päällysteillä ja reunakivillä. Paikka on useiden risteävien reittien ja eri suuntiin avautumien kiinnostavien näkymien vuoksi turvallisuusriski liikenteen ollessa vilkasta.

Kasvillisuus

Kasvillisuus on runsasta ja osittain puutarhamaista; kookkaita jalopuita (pääasiassa vaahteroita, lisäksi mm. saarnia ja metsälehtikuusia), kukkivia pikkupuita (marjaomenapuut) ja erikoisempia punalehtisiä sekä riippaoksisia puulajeja. Lisäksi erikorkuisia koristepensaita sekä köynnöksiä, perennoja ja sipulikukkia kasvaa mm. konttorirakennuksen seinälinjan ja muurin sivuilla.

### Kalusteet, varusteet ja rakenteet

Kolme kevyttä siltayhteyttä on toteutettu johtamaan puistosta teollisuusrakennuksen sisään ja jalankulun ja pyöräilyn yhteys rakennettu Lumppusiiven läpi patosillalle. Frenckellin puusillan päätteeksi on rakennettu kookas, tiilipilareihin tukeutuva katos 1990-luvun lopulla. Puiston pohjoissivulla on konservoitu vesipumppu esillä. Pumpun länsireunaan on sijoitettu rivi pyörätelineitä. Kivettyjä käytäviä reunustavat reunatuet.

### Toiminnot

Betonikivillä päällystetyt reitit ovat tärkeimpiä toimintoja. Lisäksi alue toimii erityisesti iltaisin oleskelupaikkana. Mm. konttorirakennuksen takapihan nurmikot sekä Frenckellin puusillan katos ovat suosittuja paikkoja. Katoksen länsireuna on varattu pyöräpysäköinnille.



Kuva 61. Frenckellin alapiha muodostuu rakennuksen ja Frenckellinpuiston pengerryksen välisestä kulkureitistä.

### 2b Frenckellin alapiha

#### Tilallinen hahmo ja käytäväverkko

Frenckellin alapiha on voimakkaasti rakennuksen ja tukimuurien sivulta rajaama, asfalttipäällysteinen huoltoliikenteen sola. Sen länsipää on porastetun tukimuurin yli rönsyävän kasvillisuuden ansiosta pienipiirteinen. Eteläpäässä korostuu pysäköinti ja tila hahmottuu tukimuurin yläpuolisten puiden laajan lehvästön takia suljettuna holvimaisena tilana. Frenckellin rakennuksen arkkitehtuuri muodostaa kiinnostavia näkymiä eri suunnista solaa.

#### Kasvillisuus

Kohteessa ei ole kasvillisuutta, mutta sitä toiselta sivulta rajaavien tukimuurien reunojen runsaat maanpeitepensasistutukset ja muurin yläpuolisten puiden lehvästö antavat erityisesti rakennuksen eteläreunan osuudelle vehreän yleisilmeen.

#### Kalusteet, varusteet ja rakenteet

Kiinteitä kalusteina ovat valaisinpylväät ja liikennemerkkit. Lisäksi alueella on siirrettäviä pyörätelineitä ja ravintolan mainoksia. Alueen ylittää 3 kevyttä siltää, joista keskimäinen on osa laajempaa jalankulun ja pyöräilyn verkkoa.

#### Toiminnot

Alue toimii pääosin läpikultuyhteytenä ja eteläosaltaan pysäköintialueena sekä autoille että polkupyörille.

### 2c Frenckellin sisäpiha

#### Tilallinen hahmo ja käytäväverkko

Frenckellin sisäpiha on oma suljettu maailmansa, jossa ympäröivää kaupunkia ei havaitse. Vain Frenckellin ja Finlaysonin tehdasalueen piiput näkyvät sisäpihalle ympäröivästä kaupungista. Sisäpiha on aukiomainen, kokonaan rakennuksilla rajattu tila. Sen eteläosan aukiolta on yhteys leveällä luiskalla länsiosan ylätasanteelle ja sitä jatkavalle pohjoisosan "parvekkeelle". Aukio ja luiska on päällystetty pääosin punasävyisillä maatiilillä. Seinien vierustat on suureksi osaksi päällystetty harmaasävyisellä noppakiveyksellä. Ylätasolla on kivituhkapinta. Kohde on kunnostettu 2000-luvulla. Alueelle on yhteys porttikongien kautta sekä Frenckellin aukiolta että rakennuksen eteläsivulta. Sisäpihasta ja sille johtavista porttikongeista muodostuu mielenkiintoinen tilasarja.

#### Kasvillisuus

Aukiota reunustaa länsisivulta luiskaan toteutettu laaja ja rehevä istutusaareke, jossa kasvaa puita (pääasiassa vaahteroita) sekä havu- että lehtipensaita, maanpeitekasveja ja sipulikukkia.

#### Kalusteet, varusteet ja rakenteet

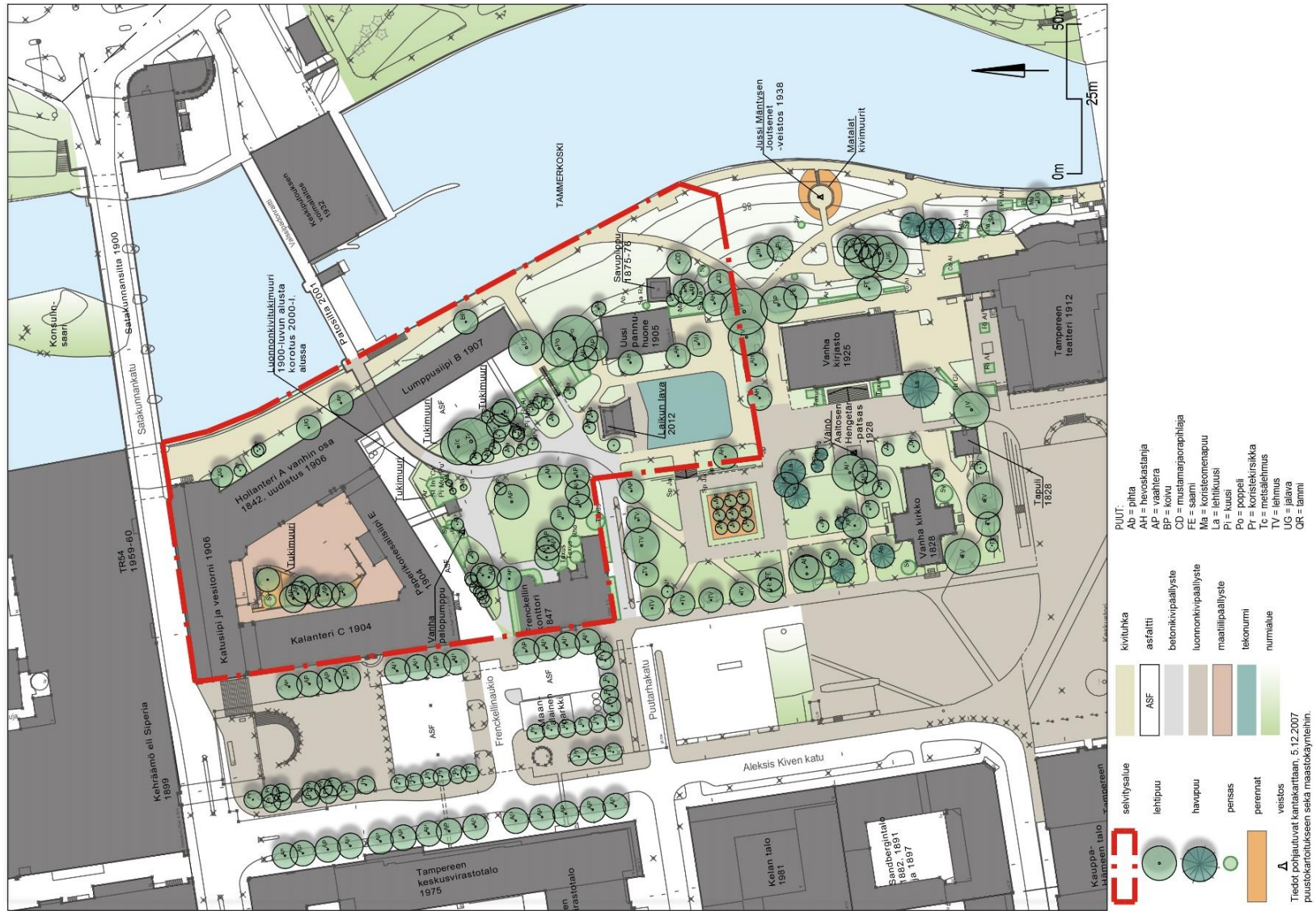
Maaston korkeuseroja on tuettu kaiteella/käsijohteella varustetuilla luonnonkivitukimuureilla ja istutusaarekkeen puoleiselle sivulle on rakennettu harmaasävyisistä nupukivistä pintavesikouru. Rakennuksen ränneistä vedet johdetaan suoraan hulevesiverkkoon. Istutusaarekkeen pohjoissivulle on rakennettu ylätasolle johtavat puurakenteiset portaat. Aukion reunan matalan tukimuurin päälle on asennettu puiset istuintasot, joiden takana on rivi pollarivalaisimia. Istutusaarekkeessa on lisäksi kohdevalaisimia. Sisäpihalle on sijoitettu myös kiinteistön pyöräpysäköintiä.

#### Toiminnot

Sisäpiha on ravintolan terassi- ja tapahtumakäytössä. Siellä sijaitsevat myös kiinteistön kulkuyhteydet ja pyöräpysäköinti. Teatterin sisäänkäyntireitit sijaitsevat "parvekkeella".



*Kuva 62. Frenckellin sisäpiha on suljettu kaupunkitila, joka liittyy ympäröivään kaupunkiin vain kahden porttikongin kautta. Ympäröivän kaupungin äänet eivät kuulu sisäpihalle ja muusta kaupungista näkyy vain Finlaysonin ja Takon savupiippujen huiput. Kulkureitti sisäpihan kautta on elämyksellinen suljetun ja avoimen tilan vaihtelun vuoksi ja tehdasrakennuksen linnamaisen arkkitehtuurin takia. Sisäpiha on osittain pengerretty ja penger on istutettu. Penkereellä kasvaa myös muutamia suuria vaahteroita, joiden lehvästöt muodostavat katoksen osalle pihaa.*



Kartta 18. Kartta tarkastelualueen nykytilan kasvillisuudesta.

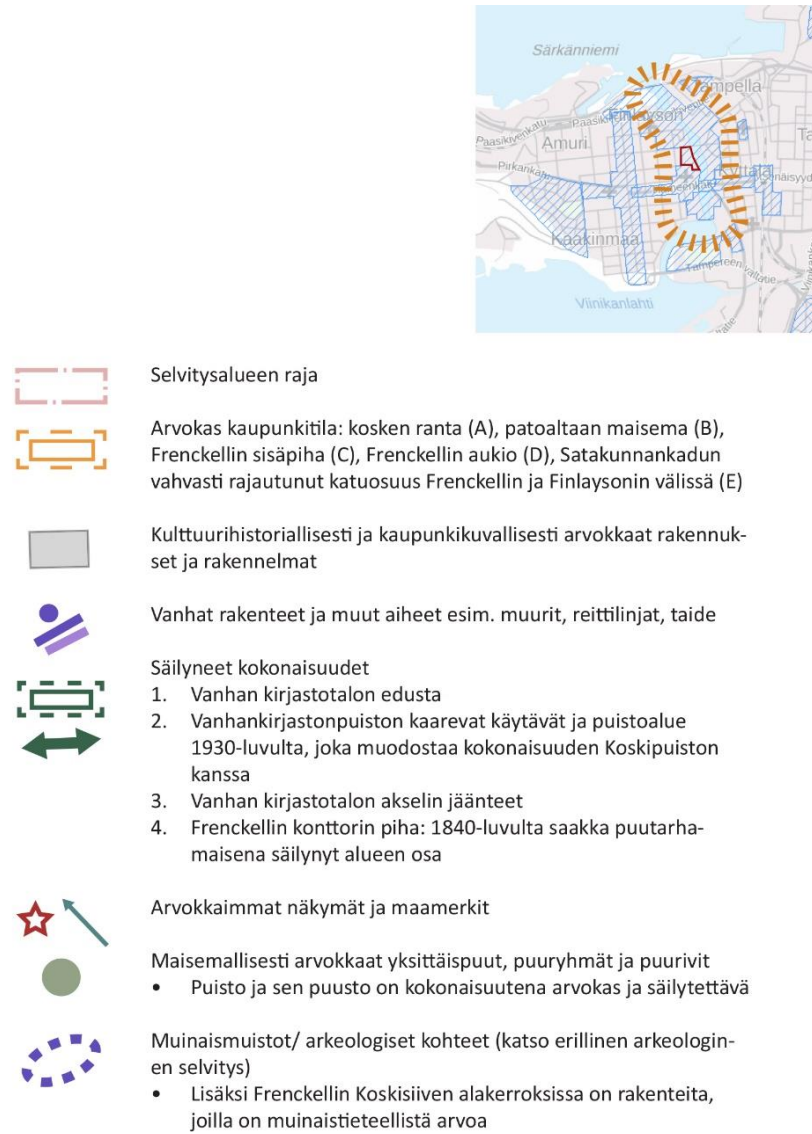
## 5 Alueen arvot

### 5.1 Alueen arvot

Arvotuksessa on keskitytty maiseman, kaupunkitilan ja puiston arvoihin. Lisäksi rakennuksiin liittyy merkittäviä rakennushistoriallisia arvoja. Alue on osa kansallismaisemaa, johon sisältyy Tammerkoski, sitä reunustavat puistot sekä mm. teollisuusrakennukset kosken rannoilla. Ohessa on kuvattu sanallisesti alueen arvoja. Arvojen sijoittumista on tarkasteltu kartassa Kartta 19.

- Tammerkosken teollinen kansallismaisema:
  - Vesipinnat Keskiputouksen ylä- ja alapuolella
  - Keskiputouksen padon vesiputous
  - Frencellin rakennukset rajaamassa koskimaisemaa
- Arvokkaimmat näkymät ja maamerkit (Kartta 19). Maamerkit tekevät alueesta tunnistettavan jo kauempaa katsottuna tai ovat erityisen tärkeitä alueen sisäisten näkymien päätteitä.
  - Frencellin savupiippu ja ympäristössä olevat savupiiput
  - Vanhankirkon kellotapuli
  - Tammerkoski ja Keskiputouksen pato
  - Tammerkosken ylittävät sillat
- Historiallisesti arvokkaat olemassa olevat rakennukset, rakennelmat, rakenteet ja kulkuyhteydet sekä taideteokset ja muistomerkit. Erityisesti teollisuushistoriaan liittyvät elementit ovat tarkastelualueelle luonnetta antavia.
  - Tarkastelualueen kaikki rakennukset ovat teollisuushistoriallisesti arvokkaita ja ovat osa koski- ja puistonäkymiä
  - Frencellin rakennukset ovat tärkeä osa Tampereen ajallisesti kerroksellista punatiillistä teollisuusarkkitehtuuria
  - Tehdasrakennusten tiiliarkkitehtuuri on tunnusomaista alueelle
- Rakennelmista Frencellin savupiippu on teollisuushistoriallisesti arvokas ja kaupunkikuvallisesti hyvin merkittävä
- Uudempien rakennelmien Laikunlavan ja paperikonesalisii-ven sillan katoksen historiallinen merkitys on vielä vähäinen
- Rakenteista Frencellin puiston ja alapihan välinen tukimuuri on teollisuushistoriallisesti arvokas
- Tarkastelualueen kulkuyhteydet ovat kehittyneet pääasiassa vasta Frencellin teollisen käytön loputtua, mutta monien linjauksien perustuu kuitenkin jo tehtaan aikaisiin reitteihin
- Säilyneet tietyn aikakauden kokonaisuudet tai kokonaisuuksista jäljellä olevat jäänteet, jotka kertovat alueen käytön kehitymisestä.
  - Vanhan kirjastotalon edusta
  - Vanhan kirjastotalon puistoakselin jäänteet
  - Vanhankirjastonpuiston kaarevat käytävät ja puistoalue 1930-luvulta, joka muodostaa kokonaisuuden Koskipuiston kanssa
  - Frencellin konttori ja sitä ympäröivä alkuperäisellä paikallaan säilynyt puutarhamainen kokonaisuus
- Kaupunkirakenteen kannalta arvokkaimmat tilat:
  - Kosken ranta, patoaltaan maisema, Frencellin sisäpiha, Satakunnankadun vahvasti rajautunut katuosuus Frencellin ja Finlaysonin välissä, sekä Frencellin ja Virastotalon välinen avoin kaupunkitila

- 
- Kaupunkikuvan kannalta arvokkaimmat piirteet:
    - Punatiilinen tehdasarkkitehtuuri
    - Rakennuksia puistossa on puistokokonaisuudelle tyypillinen piirre
    - Frenckell ja konttori rajaavat voimakkaasti Frenckellin aukiota
    - Frenckelin tehdasrakennuksessa ilmenee kansallisromanttikan vaikutus mm. torneissa ja porttikongeissa ja ikkunoiden kehyksissä
    - Frenckellin uusklassillinen konttori liittyy kaupunkikuvallisesti Keskustorin muihin uusklassillisiin rakennuksiin, joista tärkein on Vanhakirkko
  - Elämykselliset kulkureitit tarkastelualueen läpi ja sen sisällä.
    - Pyöräilyn ja jalankulun reitti Patosillan, Frenckellin lumppusiiven ja Frenckellinpuiston kautta. Reitiltä aukeaa vaihtelevia näkymiä puistoon ja rakennuksia kohti ja avointen ja suljettujen tilojen vaihtelu tuo reitille kiinnostavuutta.
    - Reitti Frenckellinaukiolta Frenckellin sisäpihan kautta Frenckellin alapihalle. Avointen ja suljettujen tilojen vaihtelu tuo reitille kiinnostavuutta. Frenckellin kansallisromanttinen, linnamainen arkkitehtuuri lisää reitin elämyksellisyyttä.
  - Arvokas kasvillisuus ja kasvillisuusalueet:
    - Puistoalueen puusto on kokonaisuutena arvokas
    - Kookkaat ja vanhat puut eräänlaisina ”merkkipuina” sekä puurivit vahvana aiheena
    - Vanhan kirjaston akseliin liittyvä perennaistutusaihe rannassa
    - Teollisuushistoriaan liittyvä kasvillisuus: Frenckellin konttorin puutarha alkuperäisellä paikallaan, nykyisin osana julkista puistoa
  - Muinaismuistot ja arkeologiset kohteet ovat osa alueen historiaa, tuovat paikkaan syvyyttä ja tekevät siitä kerroksellisen.
  - Kohde on vehreä keidas kaupungin ydinkeskustassa ja pitää sisällään lisäksi virkistykseen ja biodiversiteettiin liittyviä arvoja.
-



Kartta 19. Tarkastelualueen ja lähiympäristön arvot.

## 6 Maiseman ja maiseman historian suositukset maankäytölle

Ohessa on annettu suosituksia tarkastelualueen maankäytölle maiseman ja maiseman historian näkökulmasta. Alueen kaavoituksessa ja muussa suunnittelussa tulee kuitenkin huomioida myös muita näkökulmia ja sovittaa niitä yhteen.

Suosituksukset asemakaavaa, alueen käyttöä, kunnossapitoa ja kehittämistä varten:

- Tärkeiden näkymäakseleiden säilyttäminen ja tarvittaessa vahvistaminen
- Mahdolliset esteettömät yhteystarpeet tulee toteuttaa / sovittaa alueelle historiaa kunnioittaen
- Huoltoyhteydet ja muut reitit mietittävä kokonaisuutena olemassa olevia yhteyksiä hyödyntäen:
  - ajoneuvojen pysäköinti ohjataan P-Frenckelliin, kaava-alueelle ei osoiteta pysäköintiä
  - pyöräpysäköinnin huomioon ottaminen (myös kaupunkipyörät, sähköpotkulaudat)
  - Pyöräilyn ja jalankulun reittien leveydet tulee sovittaa kohteen luonteeseen sopiviksi
- Päällysteiden ja muiden materiaalien tulisi olla alueen historiaan ja ilmeeseen sopivia
- Puuston ja muun kasvillisuuden hoito ja säilyttäminen. Kasvillisuuden mahdollisessa uusimisessa huomioon otettavaa:
  - kasvilajit aikakaudelle tyypillisiä/ kohteessa aikanaan käytettyjä – puuston eri osien vaiheet huomioiden
  - puurivit mieluiten kokonaisuutena
- Uusiin tarpeisiin tarvittavat kalusteet ja rakenteet tyyliään harkittuja ja paikkaan sopivia.
- Kookkaita rakenteita tai rakennelmia ei tehdä tärkeiden näkymien tai tilojen täytteeksi.
- Puistokokonaisuuden eri osien kunnostuksessa ja kehittämisessä otettava huomioon, että alueella on ollut useita vaiheita – ja eri aikakausiin liittyvien alueen osien kehittämistavoitteet saattavat näin ollen poiketa toisistaan.
- Mahdollisten uusien välttämättömien teknisten laitteiden (sähkökaapit, puistomuuntamot yms.) tulisi olla kohteeseen suunniteltuja ja sijoituspaikkojen harkittuja (mahdollisuuksien mukaan rakennusten yhteyteen)
- Opasteiden ja liikennemerkkien tyylin, koon ja sijoituspaikkojen tarkka harkinta (ei näkymäakseleille)
- Alueella pyritään jättämään näkyviin historian kerroksellisuutta, esim. arkeologisia rakenteita, mikäli niiden esiin jättämisestä ei koidu haittaa kohteelle tai alueen käytölle.
- Frenckellin sisäpihan avoimena säilyttäminen tulevaisuudessa suunnitelmassa (ei kateta) ja jalankulkijoiden kulkuyhteyden säilyttäminen julkisena reittinä



## 7 Johtopäätökset

Työn johtopäätöksinä tuodaan esille selvitysalueen ja sen lähiympäristön herkimpiä piirteitä ja alueen osia. Lähiympäristöstä on huomioitu myös sellaisia alueen osia, jotka ovat selvitysalueen vaikutusalueita ja jotka muodostavat selvitysalueen kanssa yhdessä kokonaisuuksia.

Herkimmät alueen osat:

- Vanhankirjastonpuiston ranta (säilynyt käytäväverkko ja istutusaihe sekä rantapromenadi)
  - Historialliset puistoakselit ja rannat, mm. Vanhalle kirjastotalolle kirkon pohjoispuolelta johtava yhteys
  - Kirjastonpuistokokonaisuus – tulisi säilyttää rannan suuntaan avautuvana kokonaisuutena, jota länsireunan kasvillisuus erottaa Keskustorista
  - Frenckellin konttorin puutarhamainen piha-alue
  - Frenckellin sisäpiha ja sisäpihan kautta menevä kulkureitti
  - Frenckellin paperikonesalisiiven eteläpuolinen pengerreretty käytävä
  - Frenckellin rakennusten Tammerkoscalle näkyvät julkisivut – ne ovat tärkeä osa Tammerkosken kansallismaisemaa
  - Näymät koskelle ja Tampellan ”nimikyltille”, sekä savupiipulle ja kirkon kellotapulille
  - Teollisuushistoriaan liittyvät muinaisjäännökset
-

## 8 Käytetyt lähteet

### Kirjalliset lähteet

Tampereen historia 2

Tampereen historiallinen kartasto

### Aiemmat selvitykset ja inventoinnit

Frenckellin sisäpihan puustokartoitus (Tampereen kaupunki, elokuu 2021)

Frenckell, rakennushistoriallinen selvitys, 2019 (Arkkitehtitoimisto Hanna Lyytinen Oy)

Frenckellin konttori, rakennushistoriaselvitys, 2019 (Arkkitehtitoimisto Lasse Kosunen Oy)

Tampere Kirjastonpuisto, Frenckellin pannuhuoneen edustan kaupunkiarkeologinen maatutkaus, 2018 (Muuritutkimus Ky / Pirkanmaan maakuntamuseo)

Tampereen keskustori, Rakennetun ympäristön historia ja nykytila, 2017 (Arkkitehdit MY)

Tampereen tarina, teollisuuden synnyttämä kaupunki harjujen ja järvien solmukohdassa, 2015 (Tampereen kaupunki, Kaupunkiympäristön kehittäminen, toim. Ranja Hautamäki).

Tampereen keskustan rakennettu kulttuuriympäristö, 2012 (A-insinöörit Suunnittelu Oy)

Luoto, Kalle 2011. Tampere, Kirjastonpuisto. Frenckellin paperitehtaan kenttäkiveyksen kartoitus 2010. Pirkanmaan maakuntamuseo.

Luoto, Kalle 2010a. Tampereen Kirjastonpuiston arkeologinen koekäyväys 2010. Pirkanmaan maakuntamuseo

Luoto, Kalle 2010b. Arkeologiset tutkimukset Tampereen Kirjastonpuiston alueella 2009. Pirkanmaan maakuntamuseo.

Luoto, Kalle 2009. Tampere Kirjastonpuisto. Arkeologinen inventointi 2008. Pirkanmaan maakuntamuseo.

Kirjastonpuiston puustokartoitus (Tampereen kaupunki 5.12.2007)

Koskimaiseman puistot, Koskipuiston ja Kirjastonpuiston historiallinen selvitys, 2005 (Tampereen kaupunki, Vihersuunnittelu, Julia Donner ja Ranja Hautamäki)

### Aikaisemmat suunnitelmat

Kirkkokadun jatke, vihersuunnitelma (puukuja), asemapiirros, poikkileikkaus, 9.9.1982, TRE puisto-osasto

Frenckellin piha- ja puistoalueen uudelleen järjestely – vihersuunnitelma, 7.5.1985, TRE puisto-osasto

Istutuspiirros, Frenckellin piha- ja puistoalue pohjoisosan luiskan käsittely, 31.8.1988, TRE puisto-osasto

Istutussuunnitelma - Frenckellin piha- ja puistoalue, 1988?, TRE puisto-osasto

muutostyö palvelupiste Frenckell, 8.1996, Ark. Petri Pussinen

Frenckellin aukiota käsittelevät suunnitelmat:

- Katusuunnitelma: Frenckellin aukion torisuunnitelma ja katusuunnitelmat (A.Kivenkatu, puutarhakatu, satakunnankatu), 14.5.2001, KSOY, A-tie oy, Valoa
- Leikkaus D-D /Katusuunnitelma: Frenckellin aukion torisuunnitelma ja katusuunnitelmat (A.Kivenkatu, puutarhakatu, satakunnankatu), 14.5.2001, KSOY, A-tie oy, Valoa

- periaateleikkauksia E-E F-F /Katusuunnitelma: Frenckellin aukion torisuunnitelma ja katusuunnitelmat (A.Kivenkatu, puutarhakatu, satakunnankatu), 14.5.2001 KSOY, A-tie oy, Valoa
- Rakennussuunnitelma: Frenckellin aukion torisuunnitelma ja katusuunnitelmat (A.Kivenkatu, puutarhakatu, satakunnankatu) 1:200, 20.12.2001, Ins.toimisto A-tie Oy
- Liikenteen ohjaus/ Rakennussuunnitelma: Frenckellin aukion torisuunnitelma ja katusuunnitelmat (A.Kivenkatu, puutarhakatu, satakunnankatu), 20.12.2002, Ins.toimisto A-tie Oy
- Istutussuunnitelma: Frenckellin aukion torisuunnitelma: istutusaltaat, 7.4.2003, TRE puistoyksikkö
- koko alueen asemapiirros, havainnekuva 1:500, 11.12.2003, KSOY arkkitehtuuria
- Frenckellin aukio pysäköintialue katujärjestelypiirustus, 12.2.2009, Sito
- päätöspöytäkirja invapaikkojen lisääminen Frenckellin edustalle, 21.5.2013

Patosilta ja Valssipadonraittia käsittelevät suunnitelmat:

- Jalankulun ja pyöräilyn väylä välillä puutarhakatu-Koskipuisto, 16.3.1999, A-tie oy
- Frenckellin jalankulun ja pyöräilyn sillat, Frenckellin pihasilta, alustava yleispiirustus, 13.1.2000, A-insinöörit
- muutos jalankulun ja pyöräilyn väylä (silta), 17.1.2000, TRE tilakeskus
- muutos Frenckell rak.vaihe 1. 2. osa (piha, jalankulun ja pyöräilyn väylät), 9.2.2001, TRE tilakeskus
- Frenckellin käytävän portaat ja kaiteet, 11.11.2002, KSOY arkkitehtuuria

- Frenckellin käytävän portaat ja kaiteet, 2002, KSOY arkkitehtuuria Kirjastonpuistoa käsittelevät suunnitelmat
- Frenckellin piha perusparannussuunnitelma (luonnos), 6.10.2000, TRE puistoyksikkö
- Kirjastonpuiston yleissuunnitelma, 25.4.2008, TRE suunnittelupalvelut
- Kirjastonpuiston yleispiirustus, 1:300, 22.1.2009, TRE suunnittelupalvelut
- Kirjastonpuiston yleispiirustus, vihersuunnitelma 2. Vaihe 1:300, 22.12.2009, TRE suunnittelupalvelut
- (Tammerkosken ranta ja patosilta) Kirjastonpuisto 3-vaihe, asemapiirustus, 13.5.2013 , TRE suunnittelupalvelut
- (Tammerkosken ranta ja patosilta) Kirjastonpuisto 3-vaihe, asemapiirustus, 30.5.2013, TRE suunnittelupalvelut

Laikun lavaa käsittelevät suunnitelmat

- Kirjastonpuiston lava, asemapiirustus, 11.5.2011, arkkitehdit Kontukoski
- Kirjastonpuiston lava, puistosuunnitelma, 11.5.2011, arkkitehdit Kontukoski

Frenckellin sisäpihan suunnitelma 2015, Tampereen infra

Pannuhuonetta käsittelevät suunnitelmat

- G Livelab Tampere asemapiirros (luonnos), 31.5.2018, Casagrande Laboratory
- G Livelab Tampere Terassin rakenneperiaate, 26.6.2018, Casagrande Laboratory

### **Asemakaavat**

Asemakaava nro 7710, vahvistettu 30.5.2001

Tampereen II ja XI kaupunginosien asemakaavamuutosehdotus, vahvistettu 21.11.1938

### **Kartat**

Maanmittauslaitos, <http://vanhatpainetutkartat.maanmittauslaitos.fi/>

- Peruskarttalehti 212309 vuosilta 1953, 1960, 1975, 1980 ja 1991

### **Valokuvat**

Kuvalähteet on mainittu kuvien yhteydessä.

Valokuvat, joiden lähdeä ei ole mainittu Minttu Kervinen FCG, tai Taina Tuominen, FCG

### **Muut lähteet:**

Tampereen kaupungin karttapalvelu <https://kartat.tampere.fi/oskari/>

- Ajantasa-asemakaava
- Asemakaavaindeksi
- Ortoilmakuvat vuosilta 2020, 2018, 2011, 1999, 1995, 1987, 1974, 1966, 1956 ja 1946

<https://www.sahkolaitos.fi/footer-sivut/meista/historia/>

---

FCG Finnish Consulting Group Oy ("FCG") on laatinut tämän raportin FCG:n asiakkaan ("Asiakas") toimeksiannon ja ohjeiden mukaisesti. Tämä raportti on laadittu FCG:n ja Asiakkaan välisen sopimuksen ehtojen mukaisesti. **FCG ei ole vastuussa tästä raportista tai sen käytöstä suhteessa mihinkään muuhun tahoon kuin Asiakkaaseen.**

Tämä raportti voi perustua kokonaan tai osaksi kolmansien osapuolten FCG:lle antamiin tietoihin tai julkisiin lähteisiin ja näin

ollen tietoihin, joihin FCG:llä ei ole ollut vaikutusmahdollisuuksia. FCG toteaa nimenomaisesti, ettei sillä ole vastuuta sille annettujen virheellisten tai puutteellisten tietojen perusteella.

Kaikki oikeudet (mukaan lukien tekijänoikeudet) tähän raporttiin kuuluvat FCG:lle, tai Asiakkaalle, mikäli niin on sovittu FCG:n ja Asiakkaan välillä. Tätä raporttia tai sen osaa ei saa muokata tai käyttää uudelleen toiseen tarkoitukseen ilman FCG:n kirjallista lupaa.

<sup>1</sup> Koskimaiseman puistot 2005 (Voionmaa 1929; Hirsjärvi 1946).

<sup>2</sup> Koskimaiseman puistot 2005, s. 12

<sup>3</sup> Frenckellin konttori, rakennushistoriaselvitys 2019, s.17

<sup>4</sup> Koskimaiseman puistot 2005 (Voionmaa 1929; Hirsjärvi 1946).

<sup>5</sup> Koskimaiseman puistot 2005, s. 48

<sup>6</sup> Koskimaiseman puistot 2005, s. 62

<sup>7</sup> Koskimaiseman puistot 2005, s. 48

<sup>8</sup> Frenckellin konttori, rakennushistoriaselvitys 2019, s.10

<sup>9</sup> Frenckell, rakennushistoriallinen selvitys 2019, s. 132

<sup>10</sup> Koskimaiseman puistot 2005, s. 63

<sup>11</sup> Koskimaiseman puistot 2005, s. 63

<sup>12</sup> Koskimaiseman puistot 2005, s. 72

<sup>13</sup> Frenckell, rakennushistoriallinen selvitys 2019, s. 122

<sup>14</sup> Koskimaiseman puistot 2005, s. 65

<sup>15</sup> Frenckellin konttori, rakennushistoriaselvitys 2019, s.4, 32-36

<sup>16</sup> Koskimaiseman puistot 2005, s. 65

<sup>17</sup> Koskimaiseman puistot 2005, s. 65

<sup>18</sup> Tammerkosken muurivalot palaavat, 2017

<sup>19</sup> Tampereen Keskustori – rakennetun ympäristön historia ja nykytila 2017, s. 32.

<sup>20</sup> <https://valoa.com/tammerkosken-kansallismaiseman-valaistus/>

<sup>21</sup> Tammerkosken muurivalot palaavat, 2017

<sup>22</sup> Kirjastonpuisto, yleissuunnitelma, asemapiirustus 2008

<sup>23</sup> Frenckell RHS 2019, s. 129

<sup>24</sup> Frenckell RHS 2019, s. 121

<sup>25</sup> Frenckell RHS 2019, s. 124